



# ARVOPAPERILIITE JA TIIVISTELMÄ

## SÄÄSTÖPANKKI SIOITUSOBLIGAATIO LÄÄKETEOLLISUUS

10.5.2017

Merkintäaika: 15.5. – 9.6.2017  
Laina-aika: 21.6.2017 – 22.6.2020

Nooa Säästöpankki Oy:n ("Liikkeeseenlaskija", "Nooa Säästöpankki" tai "pankki") hallitus on 23.2.2017 antanut toimitusjohtajalle ja johtoryhmän jäsenelle valtuudet päättää vuonna 2017 joukkovelkakirjalainojen liikkeeseenlaskuista, jonka pääomien yhteenlaskettu enimmäismäärä voi olla enintään 50.000.000,00 (viisikymmentä miljoonaa) euroa tai sitä vastaava määrä muussa valuutassa. Valtuutuksen perusteella Liikkeeseenlaskija on päättänyt laskea liikkeeseen ja tarjota merkittäväksi kokonaisnimellispääomaltaan vähintään 1.000.000,00 (miljoonan) euron ja enintään 10.000.000,00 (kymmenen miljoonan) euron joukkovelkakirjalainan jäljempänä esitettyjen ehtojen mukaisesti. Liikkeeseen laskettavan lainan kokonaisnimellispääoma vahvistetaan viimeistään Liikkeeseenlaskupäivänä.

Joukkovelkakirjalaina lasketaan liikkeeseen arvo-osuusmuotoisina arvopapereina Euroclear Finland Oy:n ylläpitämässä arvo-osuusjärjestelmässä, ja liikkeeseenlasku tapahtuu 1.000 (tuhat) euron nimellismääräisinä arvopapereina ("Arvopaperi"). Minimimerkintä on 1.000 (tuhat) euroa ja liikkeeseenlaskun merkintäaika on 15.5. – 9.6.2017. Laina-aika on 21.6.2017 – 22.6.2020, ellei lainaa sitä ennen lunasteta tai osteta takaisin jälkimarkkinoilta.

Tämä arvopaperiliite ja tiivistelmä ("Arvopaperiliite" ja "Tiivistelmä") on laadittu Suomen arvopaperimarkkinalain (746/2012), valtiovarainministeriön arvopaperimarkkinalain 3-5 luvussa tarkoitetuista esitteistä antaman asetuksen (20.12.2012/1019) ja Euroopan yhteisön komission asetuksen (EY) N:o 809/2004 (liite XII) sisältövaatimusten mukaisesti sekä Finanssivalvonnan antamien määräysten ja ohjeiden mukaisesti.

Arvopaperiliitteessä ja Tiivistelmässä on tietoa tarjottavista arvopapereista ja sitä tulee lukea yhdessä Liikkeeseenlaskijan 22.3.2017 päivätyn rekisteröintiasiakirjan (diaarinumero FIVA 16/02.05.04/2017) kanssa ("Rekisteröintiasiakirja") ja Rekisteröintiasiakirjaan viittaamalla sisällytetyjen asiakirjojen kanssa. Rekisteröintiasiakirja, Rekisteröintiasiakirjaan viittaamalla sisällytetyt asiakirjat, Arvopaperiliite ja Tiivistelmä muodostavat yhdessä arvopaperimarkkinasääntelyn edellyttämän esitteen ("Esite").

Finanssivalvonta on hyväksynyt Esitteen (diaarinumero FIVA 29/02.05.04/2017) mutta ei vastaa siinä esitettyjen tietojen oikeellisuudesta. Rekisteröintiasiakirjan tietoja on täydennetty Arvopaperiliitteessä siltä osin kuin niissä on tapahtunut olennaisia muutoksia Rekisteröintiasiakirjan päivämäärän jälkeen.

Arvopaperiin sijoittamiseen liittyy riskejä. Katso erityisesti kohta "*Riskitekijät*" sekä Rekisteröintiasiakirjan kohdat "*Liikkeeseenlaskijan toimintaan liittyvät riskitekijät*" ja "*Sääntelyyn ja Säästöpankkiryhmään liittyvä riskitekijät*".

## TÄRKEITÄ TIETOJA ARVOPAPERILIITTEESTÄ JA TIIVISTELMÄSTÄ

Tätä Arvopaperiliitettä ja Tiivistelmää tulee lukea yhdessä Rekisteröintiasiakirjan sekä Rekisteröintiasiakirjaan viittaamalla sisällytettyjen asiakirjojen kanssa. Esite koostuu Rekisteröintiasiakirjasta, Rekisteröintiasiakirjaan viittaamalla sisällytetyistä asiakirjoista sekä Arvopaperiliitteestä ja Tiivistelmästä.

Arvopaperiliite ja Tiivistelmä ovat laadittu ainoastaan suomenkielisinä. Arvopaperiliite ja Tiivistelmä ovat saatavilla Liikkeeseenlaskijan toimipisteistä arviolta 10.5.2017 alkaen. Lisäksi Arvopaperiliite ja Tiivistelmä ovat saatavilla Liikkeeseenlaskijan Internet-sivuilla osoitteesta [www.säästöpankki.fi/sijoitusobligaatio](http://www.säästöpankki.fi/sijoitusobligaatio) arviolta 10.5.2017 alkaen.

Arvopaperiliitteen ja Tiivistelmän tiedot pitävät paikkansa Arvopaperiliitteen ja Tiivistelmän päivämääränä. Mikäli Esitteessä annetut tiedot muuttuvat olennaisesti, Liikkeeseenlaskijalla on arvopaperimarkkinalain nojalla velvollisuus täydentää Esitettä arvopaperin tarjousaikana tai ennen arvopaperin tarjousajan alkamista Esitteessä olevan virheen, puutteen tai olennaisen uuden tiedon ilmitulon vuoksi. Jos Esitettä täydennetään tai oikaistaan arvopaperin tarjousaikana, on sijoittajilla, jotka ovat sitoutuneet merkitsemään tai ostamaan arvopapereita ennen Esitteen täydennyksen tai oikaisun julkistamista, oikeus peruuttaa päätöksensä vähintään kahden pankkipäivän kuluessa siitä, kun täydennys on julkaistu. Peruuttamisoikeudesta tiedotetaan sijoittajille Liikkeeseenlaskijan internet-sivulla osoitteessa [www.säästöpankki.fi/sijoitusobligaatio](http://www.säästöpankki.fi/sijoitusobligaatio).

Liikkeeseenlaskija on laatinut Arvopaperiliitteen ja Tiivistelmän ainoastaan siinä tarkoituksessa, että mahdolliset sijoittajat voivat harkita Esitteellä tarjottavien arvopapereiden merkitsemistä ja, että sijoittajille olisi tasapuolisesti riittävät tiedot arvopapereista. Mikään Esitteessä ei muodosta Liikkeeseenlaskijan lupauksia, vakuutusta tai takuuta tulevaisuudesta eikä Esitettä tule pitää tällaisena lupauksena, vakuutuksena tai takuuna. Tehdessään sijoituspäätöstä sijoittajien tulee nojautua omaan arvioonsa arvopaperin ehdoista sekä sijoituspäätöksen eduista ja siihen liittyvistä riskeistä. Ketään ei ole valtuutettu antamaan tarjottavista arvopapereista muita kuin Esitteeseen sisältyviä tietoja tai lausuntoja. Mikäli tällaisia tietoja tai lausuntoja annetaan, on otettava huomioon, että ne eivät ole Liikkeeseenlaskijan hyväksymiä.

Lukuun ottamatta velvollisuuksia ja vastuita, joita Liikkeeseenlaskijalle voi aiheutua Suomen lain tai jonkin muun sellaisen valtion pakottavan lainsäädännön perusteella, jossa vastuun poissulkeminen olisi laitonta, pätemätöntä tai täytäntöönpanokelvotonta, Liikkeeseenlaskija ei vastaa mistään väitteestä tai oletuksesta, joka on tehty tai jonka on oletettu tehdyn Esitteen perusteella tai Liikkeeseenlaskijan puolesta, liittyen Liikkeeseenlaskijaan tai Esitteen nojalla liikkeeseenlaskettuun arvopaperiin.

Tiettyjen valtioiden lainsäädäntö saattaa asettaa rajoituksia tämän Arvopaperiliitteen ja Tiivistelmän levittämiseksi tai arvopaperin tarjoamiselle tai myymiseksi Esitteen nojalla. Arvopaperiliitettä, Tiivistelmää tai Rekisteröintiasiakirjaa ei saa käyttää, levittää tai julkaista arvopaperien tarjoamiseksi missään maassa ja/tai sellaisten maiden kansalaisille sellaisissa maissa, joissa tällainen tarjoaminen olisi lainvastaista tai edellyttäisi muun kuin Suomen lain mukaisia toimia. Esitteen nojalla tarjottavia arvopapereita ei ole rekisteröity eikä niitä tulla rekisteröimään Suomen ulkopuolella, eikä niitä saa tarjota tai myydä Suomen ulkopuolella. Näin ollen Suomen ulkopuolella asuvat henkilöt eivät välttämättä saa ottaa vastaan tätä Esitettä tai merkitä tai muuten hankkia Esitteen nojalla liikkeeseenlaskettuja arvopapereita. Rekisteröintiasiakirjan tai minkä tahansa Esitteen osan haltuunsa saavien henkilöiden tulisi hankkia asianmukaiset tiedot sanotuista rajoituksista ja noudattaa niitä. Rekisteröintiasiakirja ja/tai Esite ei muodosta tarjousta tai tarjouspyyntöä ostaa tai merkitä mitään arvopapereita sellaisessa valtiossa, jossa tarjous tai tarjouspyyntö olisi lainvastainen. Liikkeeseenlaskijalla sen tytäryhtiöillä tai niiden edustajilla ei ole minkäänlaista oikeudellista vastuuta tällaisista rikkomuksista riippumatta siitä, ovatko tällaiset rajoitukset arvopaperiin sijoittamista harkitsevien tiedossa vai eivät.

## SISÄLLYSLUETTELO

TIIVISTELMÄ.....	1
JAKSO A – JOHDANTO JA VAROITUKSET .....	1
JAKSO B – LIIKKEESEENLASKIJA .....	1
JAKSO C – ARVOPAPERIT .....	11
JAKSO D – RISKIT .....	13
JAKSO E – TARJOUS .....	22
ARVOPAPERILIITE.....	24
<b>1. RISKITEKIJÄT.....</b>	<b>24</b>
1.1. KOHDE-ETUUKSIIN JA ARVOPAPERIIN LIITTYVÄ MARKKINARISKI .....	24
1.2. LIIKKEESEENLASKIJARISKI .....	24
1.3. JÄLKIMARKKINARISKI.....	24
1.4. RISKI ENNENAIKAISESTA TAKAISINMAKSUSTA .....	24
1.5. LIIKKEESEENLASKUN PERUUTTAMINEN .....	25
1.6. VEROTUSRISKIT .....	25
<b>2. ESITTEEN TIETOJA KOSKEVA VAKUUTUS .....</b>	<b>26</b>
2.1 VAKUUTUS ESITTEESSÄ ANNETUISTA TIEDOISTA .....	26
<b>3. LIIKKEESEENLASKUN EHDOT .....</b>	<b>28</b>
3.1 ARVOPAPEREITA KOSKEVAT EHDOT .....	28
3.2 KOHDE-ETUUDET JA TUOTTO .....	29
3.3 MUUT EHDOT .....	33
<b>4. MUITA LIIKKEESEENLASKIJAAN LIITTYVIÄ TIETOJA .....</b>	<b>40</b>
4.1 LUOTTOKELPOISUUSLUOKITUKSET .....	40
4.2 LIIKKEESEENLASKIJAN OIKEUDELLINEN NEUVONANTAJA .....	40
<b>5. REKISTERÖINTIASIAKIRJAN PÄIVITYS .....</b>	<b>40</b>

## TIIVISTELMÄ

Tiivistelmä koostuu sääntelyn edellyttämistä tiedoista, joita kutsutaan nimellä "osatekijät". Nämä osatekijät on numeroitu jaksoittain A-E (A.1 – E.7).

Tämä tiivistelmä sisältää kaikki ne osatekijät, jotka kyseessä olevasta arvopaperista ja sen liikkeeseenlaskijasta tulee esittää. Osatekijöiden numerointi ei välttämättä ole juokseva, sillä kaikkia sääntelyssä lueteltuja osatekijöitä ei arvopaperin tai liikkeeseenlaskijan luonteen vuoksi ole tässä tiivistelmässä esitettävä.

Vaikka arvopaperin tai liikkeeseenlaskijan luonne edellyttäisi jonkin osatekijän sisällyttämistä tiivistelmään, on mahdollista, ettei kyseistä osatekijää koskevaa merkityksellistä tietoa ole lainkaan. Tällöin osatekijä on kuvattu lyhyesti ja sen yhteydessä mainitaan "ei sovellu".

### JAKSO A – JOHDANTO JA VAROITUKSET

- A.1 Varoitus Tämä tiivistelmä muodostaa Liikkeeseenlaskijan liikkeeseen laskeman Säästöpankki Sijoitusobligaatio Lääketeollisuus ("Arvopaperi") Esitteen johdannon. Esite koostuu tiivistelmän lisäksi Rekisteröinti asiakirjasta, Arvopaperiliitteestä sekä näissä viitatuista asiakirjoista. Sijoittajan tulee perustaa sijoituspäätöksensä Esitteeseen kokonaisuutena eikä ainoastaan tiivistelmään.
- Esitteestä vastuulliset henkilöt voidaan asettaa siviilioikeudelliseen vastuuseen tiivistelmästä vain, jos tiivistelmä on harhaanjohtava, epätarkka tai epä johdonmukainen Esitteen muihin osiin nähden, tai jos siinä ei anneta yhdessä Esitteen muiden osien kanssa keskeisiä tietoja sijoittajien auttamiseksi, kun he harkitsevat sijoittamista Arvopaperiin. Jos Esitteeseen sisältyviä tietoja koskeva kanne pannaan vireille Suomen ulkopuolella, kantaja voi Euroopan talousalueeseen kuuluvan valtion kansallisen lainsäädännön nojalla joutua ennen oikeudenkäynnin vireillepanoa vastaamaan Esitteen käännskustannuksista.
- Liikkeeseenlaskijalla ei ole aikomusta laskea Arvopaperia liikkeeseen Suomen ulkopuolella.
- A.2 Suostumus Esitteen käyttämiseen Ei sovellu.

### JAKSO B – LIIKKEESEENLASKIJA

- B.1 Toiminimi Liikkeeseenlaskijan toiminimi on Nooa Säästöpankki Oy (jäljempänä "Liikkeeseenlaskija"). Liikkeeseenlaskija kuuluu sekä toiminnallisesti että omistuksellisesti kiinteästi pankki-, vakuutus- ja muita finanssipalveluja tarjoavaan Säästöpankkiryhmään (jäljempänä "Säästöpankkiryhmä") ja Säästöpankkien yhteenliittymään (jäljempänä "Yhteenliittymä"), joka aloitti toimintansa 31.12.2014.
- Yhteenliittymän keskusyhteisön toiminimi on Säästöpankkiliitto osk.
- B.2 Kotipaikka ja muita tietoja **Nooa Säästöpankki:** Liikkeeseenlaskijan toiminimi on Nooa Säästöpankki Oy. Liikkeeseenlaskija on Suomessa 2003 perustettu vähittäispankkitoimintaa harjoittava osakeyhtiömuotoinen talletuspankki, jonka kotipaikka on Helsinki. Liikkeeseenlaskijan yritys- ja yhteisötunnus on 1819908-9. Liikkeeseenlaskijaan sovelletaan Suomen lainsäädäntöä. Liikkeeseenlaskijan pääkonttorin osoite on Aleksanterinkatu 48 A, 3. krs, 00100 Helsinki.
- Säästöpankkiryhmä:** Säästöpankkien yhteenliittymän (jäljempänä "Yhteenliittymä") keskusyhteisön toiminimi on Säästöpankkiliitto osk ja yhteisötunnus 0117011-6. Säästöpankkiliitto osk:hon sovelletaan Suomen lainsäädäntöä. Säästöpankkiliitto osk:n rekisteröity osoite on Linnoitustie 9, 02600 Espoo.

B.4b Tiedossa olevat suuntauokset Liikkeeseenlaskijaan, Säästöpankkiryhmään ja Yhteenliittymään sekä niiden toimialaan vaikuttavat keskeiset suuntauokset ovat eurooppalaisilla rahoitus-, vakuutus- ja finanssimarkkinoilla vallitsevia yleisiä olosuhteita, kuten vallitseva matala korkotaso ja sääntelyn kiristyminen.

B.5 Konserni **Nooa Säästöpankki:**  
Liikkeeseenlaskija kuuluu sekä toiminnallisesti että omistuksellisesti kiinteästi pankki-, vakuutus- ja muita finanssipalveluja tarjoavaan Säästöpankkiryhmään sekä Yhteenliittymään. Talletuspankkien yhteenliittymästä annetussa laissa (599/2010) (jäljempänä "yhteenliittymälaki") tarkoitetun talletuspankkien Yhteenliittymän muodostavat tämän Esitteen päivämääränä Yhteenliittymän keskusyhteisönä toimiva Säästöpankkiliitto osk ja 23 Säästöpankkia sekä Säästöpankkien keskusluottolaitoksena toimiva Säästöpankkien Keskuspankki Suomi Oyj, Sp-Kiinnitysluottopankki Oyj ja edellä mainittujen konsolidointiryhmiin kuuluvat yritykset sekä Sp-Rahastoyhtiö Oy.

**Säästöpankkiryhmä:**

Säästöpankkiryhmä on Säästöpankkien ja keskusyhteisönä toimivan Säästöpankkiliitto osk:n sekä niiden tytär- ja osakkuusyhteisöjen muodostama finanssiryhmä. Säästöpankit ovat kuitenkin itsenäisiä alueellisia ja paikallisia pankkeja.

Yhteenliittymään kuuluvat yhteisöt muodostavat yhteenliittymälaisissa määritellyn taloudellisen kokonaisuuden, jossa Säästöpankkiliitto osk ja sen jäsenluottolaitokset vastaavat viime kädessä yhteisvastuullisesti toistensa veloista ja sitoumuksista. Yhteenliittymän muodostavat tämän Esitteen päivämääränä Yhteenliittymän keskusyhteisönä toimiva Säästöpankkiliitto osk, 23 Säästöpankkia, Säästöpankkien Keskuspankki Suomi Oyj, Sp-Kiinnitysluottopankki Oyj ja edellä mainittujen konsolidointiryhmiin kuuluvat yritykset sekä Sp-Rahastoyhtiö Oy. Säästöpankkien kiinnitysluottopankiksi perustettu Sp-Kiinnitysluottopankki Oyj sai Euroopan Keskuspankilta toimiluvan kiinnitysluottopankkitoiminnan harjoittamista varten 21.3.2016. Sp-Kiinnitysluottopankki Oyj kuuluu Yhteenliittymään ja on Säästöpankki osk:n jäsenpankki maaliskuusta 2016 alkaen. Sen välittäjäpankkeina voivat toimia vain Yhteenliittymän muut Säästöpankit. Sp-Kiinnitysluottopankki Oyj on alun perin merkitty kaupparekisteriin 16.4.2015 toiminimellä Sp-KLP Palvelu Oy.

Säästöpankkiryhmän laajuus eroaa Yhteenliittymän laajuudesta siinä, että Säästöpankkiryhmään kuuluu myös muita yhteisöjä kuin luotto- ja rahoituslaitoksia tai palveluyrityksiä. Näistä merkittävimmät ovat Sp-Henkivakuutus Oy ja Sp-Koti Oy.

Säästöpankkiryhmä ei muodosta konsernia eikä luottolaitostoiminnasta annetussa laissa määriteltyä konsolidointiryhmää, sillä Säästöpankkiliitto osk:lla ja sen jäsensäästöpankeilla ei ole toisiinsa nähden yleisten konsernilaskentaperiaatteiden tarkoittamaa määräysvaltaa. Tämän vuoksi Säästöpankkiryhmälle ei voida määritellä emoyhtiötä.

B.9 Tulosennuste **Nooa Säästöpankki:**  
Liikkeeseenlaskija on toimintakertomuksessaan vuodelta 2016 antanut tulosennusteen sisältävän tulevaisuudennäkömän:

*"Vuonna 2017 keskitytään liiketoimintastrategian mukaisesti erityisesti asiakasmäärän kasvuun, asiakkuuksien kehittämiseen sekä asiakkaiden pankkikokemuksen parantamiseen. Osana ryhmästrategiaa kasvua haetaan kaikilla keskeisillä toiminnan alueilla: pääkaupunkiseudun asuntorahoituksesta, säästämisen ja sijoittamisen palveluista sekä yrittäjäpankista. Asiakas on kaiken toiminnan keskiössä. Pankin liiketoiminnan arvioidaan kehittyvän suotuisasti vuoden 2017 aikana, mutta liiketulos jäänee vuoden 2016 tasosta siihen liittyvien kertaluonteisten erien vuoksi ja kasvustrategisten investointien*

vuoksi.

*Toimintaympäristöä leimaa sääntelyn kiristyminen, hyvin pitkään ennätysalhaisena jatkunut korkotaso kireän kilpailutilanteen lisäksi. Pankki ei usko marginaalitasojen nousuun. Mikäli korkotaso nousee lievästi, on tällä pankin tulokseen positiivinen vaikutus. Voimakas korkotason nousu voisi kuitenkin myös aiheuttaa asiakkaille maksuvaikeuksia ja sitä myötä lisätä pankin arvonalentumistappioita.*

*Pankin rahoitusaseman ennakoidaan säilyvän vakaana. Samoin pankin vakavaraisuus säilynee hyvällä tasolla.*

*Tässä esitetyt ennusteet ja arviot perustuvat tämän hetkiseen näkemykseen talouden kehityksestä. Pankin hallituksen tiedossa ei ole seikkoja, jotka olennaisesti vaikuttaisivat pankin taloudelliseen asemaan tilinpäätöksen valmistumisen jälkeiseltä ajalta "*

#### **Säästöpankkiryhmä:**

Säästöpankkiryhmä on toimintakertomuksessaan vuodelta 2016 antanut tulosennusteen sisältävän tulevaisuudennäkömän:

*"Markkinakorkojen matala taso haastaa tuloksentekeä edelleen vuonna 2017. Matala korkotaso ei kuitenkaan vaaranna Säästöpankkiryhmän tuloksentekeä tai vakavaraisuutta. Säästöpankkiryhmä on vakavarainen ja Ryhmän riskiasema on maltillinen.*

*Vuonna 2017 Säästöpankkiryhmän liiketoiminnan painopisteenä on edelleen Säästöpankkiryhmän kilpailukyvyyn parantaminen ja asiakaskeskeisen strategian toteuttaminen. Tähän Säästöpankeilla on hyvät edellytykset. Ryhmän pyrkimyksenä on saada vuoden 2017 aikana aiempaa enemmän asiakkaita, jotka keskittävät pankkiasiointinsa Säästöpankkiin.*

*Säästöpankkiryhmän tuloksen ennen veroja arvioidaan muodostuvan lähestulkoon samantasoiseksi kuin vuonna 2016. Arvio perustuu tämän hetkiseen näkemykseen talouden kehityksestä. Odotuksiin sisältyy taloudellisista olosuhteista johtuvaa epävarmuutta, jolla on vaikutusta arvioituun lopputulokseen; erityisesti lainojen arvonalentumisten ja sijoitustoiminnan tuottojen osalta."*

B.10 Kuvaus tilintarkastuskertomuksissa mahdollisesti esitetyistä huomautuksista

Ei sovellu. Tilintarkastuskertomuksissa ei ole esitetty huomautuksia.

B.12 Historialliset tiedot, tulevaisuudennäkömät, merkittävät muutokset

#### **Nooa Säästöpankki**

Liikkeeselaskijan keskeiset tunnusluvut ovat kehittyneet seuraavasti vuosina 2015 ja 2016:

	1.1.–31.12.2016	1.1.–31.12.2015
<b>Tuloslaskelma</b>		
<b>(tuhatta euroa)</b>	<b>(Tilintarkastettu)</b>	<b>(Tilintarkastettu)</b>
Korkotuotot	11 045	12 123
Korkokulut	-4 405	-5 801
<b>Korkokate</b>	<b>6 641</b>	<b>6 321</b>
Tuotot oman pääoman ehtoisista sijoituksista	25	35
Palkkiotuotot	6 568	7 100
Palkkiokulut	-1 458	-740
Arvopaperikaupan ja valuuttatoiminnan nettotuotot	306	-559
Myytävässä olevien rahoitusvarojen nettotuotot	1 595	2 145

Suojauslaskennan nettotulos	-20	3
Liiketoiminnan muut tuotot	1 132	959
Hallintokulut	-7 913	-8 380
Poistot ja arvonalentumiset aineellisista ja aineettomista hyödykkeistä	-336	-192
Liiketoiminnan muut kulut	-2 815	-2 168
Arvon alentumistappiot luotoista ja muista sitoumuksista	-508	-280

**Liikevoitto** **3 218** **4 243**

Tilinpäätössiirrot	-2 033	-1 048
Tuloverot	-216	-207
Varsinaisen toiminnan voitto verojen jälkeen	969	2 987

**Tilikauden voitto** **969** **2 987**

**31.12.2016** **31.12.2015**

**Tase, vastaavaa (tuhatta euroa)** **(Tilintarkastettu)** **(Tilintarkastettu)**

Käteiset varat	316	674
Keskuspankkirahoitukseen oikeuttavat saamistodistukset	67 865	70 851
Saamiset luottolaitoksilta	152 474	125 198
Saamiset yleisöltä ja julkisyhteisöiltä	456 520	468 555
Saamistodistukset	21 422	22 303
Osakkeet ja osuudet	38 473	49 351
Johdannaissopimukset	8 534	7 960
Aineettomat hyödykkeet	1 112	524
Aineelliset hyödykkeet	422	398
Muut varat	38	216
Siirtosaamiset ja maksetut ennakot	4 372	4 281
Laskennalliset verosaamiset	48	168

**Vastaavaa yhteensä** **751 596** **750 481**

**Tase, vastattavaa (tuhatta euroa)** **31.12.2016 (Tilintarkastettu)** **31.12.2015 (Tilintarkastettu)**

<b>Vieras pääoma</b>		
Velat luottolaitoksille	129 195	164 116
Velat yleisölle ja julkisyhteisöille	490 307	444 653
Yleiseen liikkeeseen lasketut velkakirjat	47 602	71 821
Johdannaissopimukset ja muut kaupankäynti tarkoituksessa pidettävät velat	2 247	1 099
Muut velat	13 672	3 823
Siirtovelat ja saadut ennakot	1 809	2 580
Velat, joilla on huonompi etuoikeus kuin muilla veloilla	17 974	18 806
Laskennalliset verovelat	581	236
<b>Vieras pääoma yhteensä</b>	<b>703 388</b>	<b>707 133</b>

<b>Tilinpäätössiirtojen kertymä</b>		
Poistoero	101	49
Vapaaehtoiset varaukset	3 000	1 019
<b>Tilinpäätössiirtojen kertymä yhteensä</b>	<b>3 101</b>	<b>1 067</b>
<b>Oma pääoma</b>		
Osakepääoma	33 525	33 525
Ylikurssirahasto	10 320	10 320
<b>Muut sidotut rahastot</b>	<b>2 406</b>	<b>547</b>
Käyvän arvon rahasto	2 132	274
Vararahasto	274	274
Edellisten tilikausien tappio	-2 112	-5 100
Tilikauden voitto	969	2 987
<b>Oma pääoma yhteensä</b>	<b>45 107</b>	<b>42 280</b>
<b>Vastattavaa yhteensä</b>	<b>751 596</b>	<b>750 481</b>

<b>Taseen ulkopuoliset sitoumukset (tuhatta euroa)</b>	<b>31.12.2016</b>	<b>31.12.2015</b>
Asiakkaan puolesta kolmannen hyväksi annetut sitoumukset	1 490	2 315
Asiakkaan hyväksi annetut peruuttamattomat sitoumukset	22 353	10 703

Liikkeeseenlaskijan tulevaisuudennäkymissä ei ole tapahtunut merkittäviä kielteisiä muutoksia viimeisen tilintarkastetun tilinpäätöksen julkistamisen jälkeen.

Liikkeeseenlaskijan taloudellisessa tai liiketoiminnallisessa asemassa ei ole tapahtunut merkittäviä muutoksia viimeisen tilintarkastetun tilinpäätöksen julkistamisen jälkeen.

#### **Liikkeeseenlaskijan vakavaraisuus:**

Liikkeeseenlaskijan vakavaraisuus on kehittynyt seuraavasti vuosina 2015 ja 2016:

<b>Omat varat (tuhatta euroa)</b>	<b>31.12.2016</b>	<b>31.12.2015</b>
Ydinpääoma ennen lakisääteisiä oikaisuja	47 588	43 134
Ydinpääomaan tehtävät lakisääteiset oikaisut	-1 112	-5 859
<b>Ydinpääoma (CET1) yhteensä</b>	<b>46 476</b>	<b>37 275</b>
<b>Ensisijainen lisäpääoma (AT1)</b>	<b>-</b>	<b>-</b>
<b>Ensisijainen pääoma (T1 = CET1 + AT1)</b>	<b>46 476</b>	<b>37 275</b>
Toissijainen pääoma ennen lakisääteisiä oikaisuja	9 253	8 373
Toissijaiseen pääomaan tehtävät lakisääteiset oikaisut	-	-35
<b>Toissijainen pääoma (T2) yhteensä</b>	<b>9 253</b>	<b>8 338</b>
<b>Omat varat yhteensä (TC = T1 + T2)</b>	<b>55 729</b>	<b>45 613</b>



<b>Riskipainotetut erät yhteensä</b>	<b>283 549</b>	<b>298 970</b>
josta luotto- ja vastapuoliriskin osuus	249 683	265 207
josta vastuun arvonokaisuriski (CVA)	9 750	10 499
josta markkinariskin osuus (valuuttakurssiriski)		
josta operatiivisen riskin osuus	24 115	23 265
Ydinpääoma (CET1) suhteessa riskipainotettuihin eriin	16,39 %	12,47 %
Ensisijainen pääoma (T1) suhteessa riskipainotettuihin eriin	16,39 %	12,47 %
Omat varat yhteensä (TC) suhteessa riskipainotettuihin eriin	19,65 %	15,26 %

Liikkeeseenlaskijan omat varat vuoden 2016 lopussa olivat yhteensä 55,7 miljoonaa euroa (2015: 45,6), kun omien varojen vähimmäisvaatimus oli 22,7 miljoonaa euroa (2015: 23,9). Ydinpääoman (CET1) määrä oli 46,5 miljoonaa euroa. Ensisijaisten omien varojen määrä oli 46,5 miljoonaa euroa (2015: 37,3). Toissijaiset omat varat olivat 9,3 miljoonaa euroa (2015: 8,3). Liikkeeseenlaskijan vakavaraisuus täyttää sekä 8 %:n vähimmäistason että lisäpääomavaatimukset. Vuoden 2015 alussa otettiin käyttöön sekä kiinteä lisäpääomavaatimus (2,5 % luottolaitoksen kokonaisriskin määrästä), että muuttuva lisäpääomavaatimus, jonka viranomaiset voivat asettaa 0-2,5 % tasolle. Finanssivalvonnan johtokunnan 27.3.2017 tekemän päätöksen mukaisesti muuttuvan lisäpääomavaatimuksen taso on 0,0 %.

#### **Säästöpankkiryhmä:**

Seuraavassa on esitetty Säästöpankkiryhmän tuloslaskelma ja tase tilikaudelta 2015 ja 2016:

<b>Tuloslaskelma (Tuhatta euroa)</b>	<b>1-12/2016 (Tilintarkastettu)</b>	<b>1-12/2015 (Tilintarkastettu)</b>
Korkotuotot	180 663	182 812
Korkokulut	-48 970	-57 794
Korkokate	131 693	125 018
Palkkiotuotot ja -kulut, netto	71 428	68 850
Kaupankäynnin nettotuotot	-56	-1 350
Sijoitustoiminnan nettotuotot	17 809	20 526
Henkivakuutustoiminnan nettotuotot	11 810	15 178
Liiketoiminnan muut tuotot	12 692	2 309
<b>Liiketoiminnan tuotot yhteensä</b>	<b>245 376</b>	<b>230 531</b>
Henkilöstökulut	-76 117	-70 632
Liiketoiminnan muut kulut	-81 944	-75 496
Poistot ja arvonalentumiset aineellisista ja aineettomista hyödykkeistä	-10 732	-10 737
<b>Liiketoiminnan kulut yhteensä</b>	<b>-168 792</b>	<b>-156 865</b>
Arvonalentumistappiot rahoitusvaroista	-8 411	-6 127
Osuus osakkuusyhtiöiden tuloksesta	1 430	2 160
<b>Tulos ennen veroja</b>	<b>69 603</b>	<b>69 699</b>

Tuloverot	-12 406	-12 080
<b>Tilikauden tulos</b>	<b>57 197</b>	<b>57 619</b>
<b>Tuloksen jakautuminen:</b>		
Omistajien osuus tuloksesta	56 361	56 135
Määräysvallattomien omistajien osuus tilikauden tuloksesta	835	1 484
<b>Yhteensä</b>	<b>57 197</b>	<b>57 619</b>

### **Säästöpankkiryhmän tase**

<b>Tase</b> <b>(Tuhatta euroa)</b>	<b>31.12.2016</b> <b>(Tilintarkastettu)</b>	<b>31.12.2015</b> <b>(Tilintarkastettu)</b>
<b>Varat</b>		
Käteiset varat	1 100 784	546 340
Käypään arvoon tulosvaikutteisesti kirjattavat rahoitusvarat	118 055	162 234
Lainat ja saamiset luottolaitoksilta	20 855	74 522
Lainat ja saamiset asiakkailta	6 942 744	6 312 589
Johdannaiset	72 024	70 845
Sijoitusomaisuus	1 306 780	1 270 588
Henkivakuutustoiminnan varat	708 374	581 866
Sijoitukset osakkuusyhtiöissä	7 086	45 731
Aineelliset hyödykkeet	56 711	54 029
Aineettomat hyödykkeet	22 137	19 129
Verosaamiset	3 977	3 313
Muut varat	64 119	48 202
<b>Varat yhteensä</b>	<b>10 423 646</b>	<b>9 189 391</b>
<b>Velat ja oma pääoma</b>		
<b>Velat</b>		
Käypään arvoon tulosvaikutteisesti kirjattavat rahoitusvelat	108 595	144 071
Velat luottolaitoksille	227 049	351 241
Velat asiakkaille	6 121 627	5 914 898
Johdannaiset	2 289	1 588
Liikkeeseenlasketut velkakirjat	2 049 588	1 042 238
Henkivakuutustoiminnan velat	664 327	544 236
Velat, joilla on huonompi etuoikeus	121 735	146 336
Verovelat	66 403	62 122
Varaukset ja muut velat	108 631	101 967
<b>Velat yhteensä</b>	<b>9 470 245</b>	<b>8 308 697</b>
<b>Oma pääoma</b>		
Peruspääoma	20 338	20 338
Rahastot	291 361	267 766
Kertyneet voittovarot	617 709	570 131
Säästöpankkiryhmän omistajien osuus yhteensä	929 408	858 235
Määräysvallattomien osuus	23 994	22 458
<b>Oma pääoma yhteensä</b>	<b>953 402</b>	<b>880 694</b>
<b>Velat ja oma pääoma yhteensä</b>	<b>10 423 646</b>	<b>9 189 391</b>

Säästöpankkiryhmän tulevaisuudennäkymissä ei ole tapahtunut merkittäviä kielteisiä muutoksia viimeisen tilintarkastetun tilinpäätöksen julkistamisen jälkeen.

Säästöpankkiryhmän taloudellisessa tai liiketoiminnallisessa asemassa ei ole tapahtunut merkittäviä muutoksia viimeisen tilintarkastetun tilinpäätöksen julkistamisen jälkeen.

### **Yhteenliittymän vakavaraisuus**

Yhteenliittymän vakavaraisuus kehittyi vuosina 2015 ja 2016 seuraavasti:

<b>Omat varat (tuhatta euroa)</b>	<b>31.12.2016 (Tilintarkastettu)</b>	<b>31.12.2015 (Tilintarkastettu)</b>
Ydinpääoma ennen lakisääteisiä oikaisuja	915 685	849 784
Ydinpääomaan tehtävät lakisääteiset oikaisut	-27 835	-25 252
<b>Ydinpääoma (CET1) yhteensä</b>	<b>887 850</b>	<b>824 531</b>
<b>Ensisijainen lisäpääoma (AT1)</b>	<b>-</b>	<b>-</b>
<b>Ensisijainen pääoma (T1 = CET1 + AT1)</b>	<b>887 850</b>	<b>824 531</b>
Toissijainen pääoma ennen lakisääteisiä oikaisuja	48 717	44 776
Toissijaiseen pääomaan tehtävät lakisääteiset oikaisut	0	4 956
<b>Toissijainen pääoma (T2) yhteensä</b>	<b>48 717</b>	<b>49 732</b>
<b>Omat varat yhteensä (TC = T1 + T2)</b>	<b>936 567</b>	<b>874 263</b>
<b>Riskipainotetut erät yhteensä</b>	<b>4 805 436</b>	<b>4 643 728</b>
josta luotto- ja vastapuoliriskin osuus	4 250 278	4 097 876
josta vastuun arvonokaisuriski (CVA)	98 561	104 611
josta markkinariskin osuus (valuuttakurssiriski)	35 147	47 483
josta operatiivisen riskin osuus	421 450	393 759
Ydinpääoma (CET1) suhteessa riskipainotettuihin eriin	18,5 %	17,8 %
Ensisijainen pääoma (T1) suhteessa riskipainotettuihin eriin	18,5 %	17,8 %
Omat varat yhteensä (TC) suhteessa riskipainotettuihin eriin	19,5 %	18,8 %

Säästöpankkien yhteenliittymän vähimmäisomavaraisuusaste oli 9,1 % (2015: 9,2 %). Vähimmäisomavaraisuusaste on laskettu tiedossa olevan sääntelyn mukaisesti ja kuvaa Yhteenliittymän ensisijaisten pääomien suhdetta kokonaisvastuusiin. Säästöpankkien yhteenliittymä seuraa liiallista velkaantumista osana vakavaraisuuden hallintaprosessia.

tapahtumat Liikkeeseenlaskijan tiedossa ei ole sellaisia Liikkeeseenlaskijan asemaan liittyviä viimeaikaisia tapahtumia, jotka olisivat ratkaisevia arvioitaessa Liikkeeseenlaskijan maksukykyä.

**Säästöpankkiryhmä:**

Säästöpankkiliitto osk:n tiedossa ei ole sellaisia Säästöpankkiryhmän asemaan liittyviä viimeaikaisia tapahtumia, jotka olennaisesti vaikuttaisivat Säästöpankkiryhmän taloudelliseen asemaan viimeisimmän tilinpäätöksen valmistumisen jälkeiseltä ajalta.

B.14 Konsernin sisäinen riippuvuus Liikkeeseenlaskija kuuluu sekä toiminnallisesti että omistuksellisesti kiinteästi pankki-, vakuutus- ja muita finanssipalveluja tarjoavaan Säästöpankkiryhmään ja Yhteenliittymään. Liikkeeseenlaskija on tätä kautta riippuvainen Säästöpankkiryhmästä ja Yhteenliittymästä. Keskusyhteisö ja jäsenluottolaitokset ovat toissijaisesti keskinäisessä vastuussa toistensa veloista ja sitoumuksista yhteenliittymästä annetun lain (599/2010, jäljempänä "yhteenliittymälaki") nojalla.

B.15 Päätoimialat

**Nooa Säästöpankki:**

Liikkeeseenlaskija harjoittaa luottolaitostoiminnasta annetussa laissa tarkoitettua talletuspankkitoimintaa. Liikkeeseenlaskijan erityistarkoituksena on säästämisen edistäminen. Lisäksi Liikkeeseenlaskija tarjoaa sijoituspalvelulain 1 luvun 11 §:n mukaisia sijoituspalveluja ja välittää pankin yhteistyökumppaneiden tarjoamia tuotteita, jotka koostuvat pääasiassa luotto-, sijoitus- ja vakuutus tuotteista. Liikkeeseenlaskija tarjoaa rahoituspalveluita yksityishenkilöille, elinkeinonharjoittajille, pienyrityksille sekä yhteisöille. Liikkeeseenlaskijan keskeiset kohderyhmät ovat asuntolaina-asiakkaat, säästäjä- ja sijoittaja-asiakkaat sekä yrittäjät ja ammatinharjoittajat. Tarjottavista rahoituspalveluista keskeisimmät ovat säästämisen ja sijoittamisen tuotteet, luotonanto sekä maksujenvälitys.

**Säästöpankkiryhmä:**

Säästöpankkiryhmän liiketoimintasegmenttejä ovat pankkitoiminta sekä varainhoito- ja henkivakuutussegmentti. Säästöpankkiryhmän pankkitoiminta sisältää sekä vähittäispankki-, kiinnitysluottopankki- että keskuspankkitoimintaa.

B.16 Määräysvalta

**Nooa Säästöpankki:**

Liikkeeseenlaskijan omistavat toiset säästöpankit. Yhteenliittymään kuuluvien säästöpankkien yhteenlaskettu omistusosuus on 78,10 % ja Oma Säästöpankin 21,90 %.

**Säästöpankkiryhmä:**

Säästöpankkiliitto osk valvoo, että Yhteenliittymään kuuluvat yritykset toimivat rahoitusmarkkinoita koskevien lakien, asetusten, viranomaisten antamien määräysten, sääntöjensä ja yhtiöjärjestyksensä sekä keskusyhteisön yhteenliittymälain 17 §:n nojalla antamien ohjeiden mukaisesti. Lisäksi keskusyhteisö valvoo Yhteenliittymään kuuluvien yritysten taloudellista asemaa. Finanssivalvonta valvoo, että Säästöpankkiliitto osk ohjaa ja valvoo jäsenluottolaitosten toimintaa yhteenliittymälain säännösten mukaisesti ja että Yhteenliittymään kuuluvat yritykset täyttävät niille laissa asetetut vaatimukset.

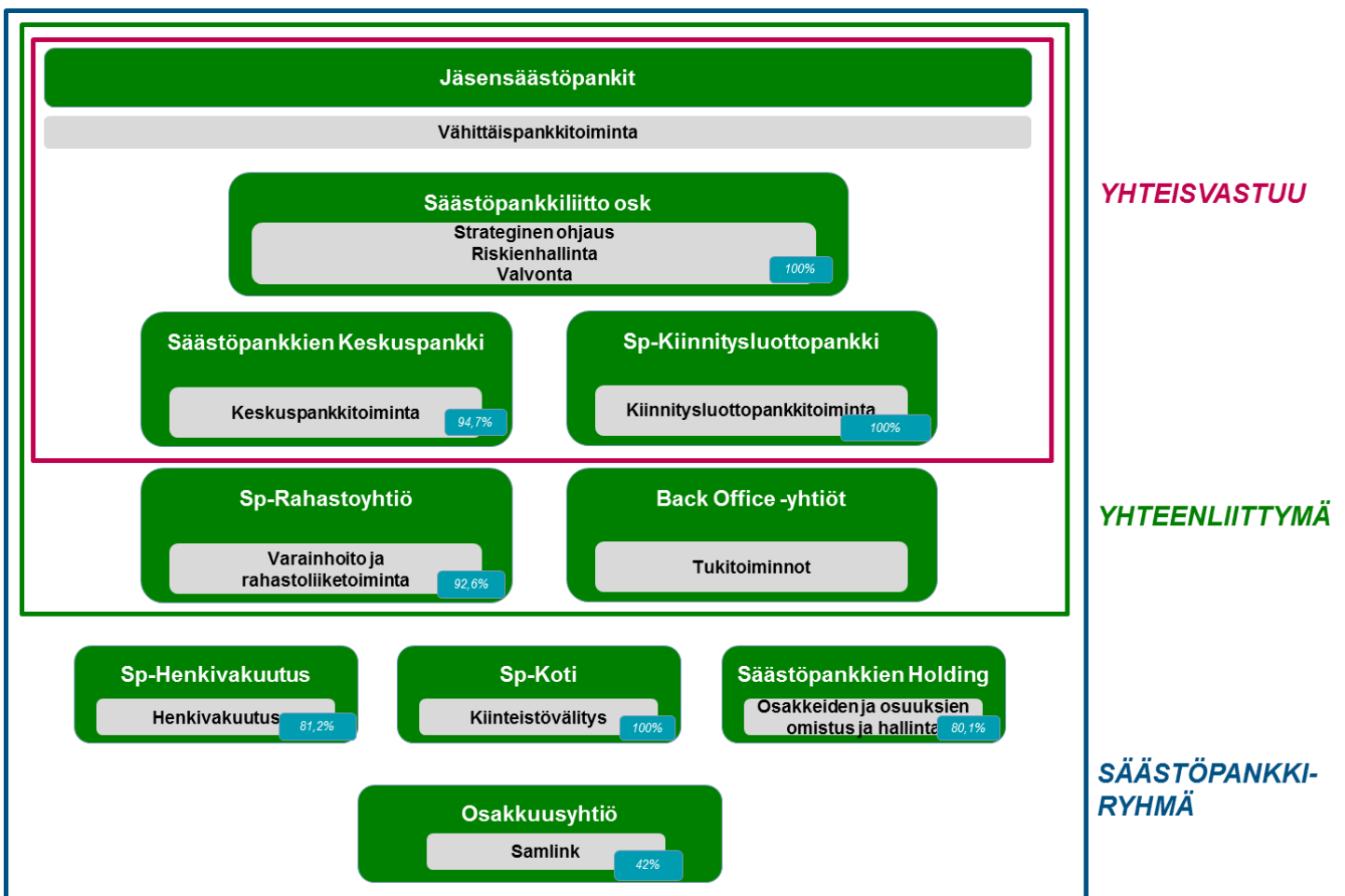
Keskusyhteisö toteuttaa ohjeidenanto- ja valvontavelvollisuuttaan sekä yhteenliittymätasolla että jäsenluottolaitostasolla. Säästöpankkiliitto osk:n hallitus on hyväksynyt keskeisimmät toimintaperiaatteet ja riskistrategiat. Se päättää myös tarvittavien ohjauskeinojen käytöstä Säästöpankkiryhmän toimintaperiaatteiden mukaisesti. Säästöpankkiliitto osk:lla on ohjeet Yhteenliittymään kuuluville yrityksille niiden maksuvalmiuden ja vakavaraisuuden turvaamiseksi tarvittavista laadullisista vaatimuksista ja niiden riskien hallinnasta, luotettavasta hallinnosta ja sisäisestä valvonnasta sekä yhtenäisten tilinpäätösperiaatteiden noudattamisesta Säästöpankkiryhmän yhdistellyn tilinpäätöksen laatimisessa. Yhteenliittymälain mukaan Yhteenliittymän keskusyhteisöä eli Säästöpankkiliitto osk:aa valvoo Finanssivalvonta.

Säästöpankkiryhmässä yksittäisten yhtiöiden kohdalla yhteenliittymätason toiminnallinen

päätöksenteko ja ohjaus vaikuttavat yhtiöissä tehtävään päätöksentekoon. Yhteenliittymätason toiminnallisen ohjauksen päätökset ovat tarpeellisilta osin pohjana yksittäisen yhtiön hallituksen päätöksille. Yksittäisen yhtiön on toiminnallisen ohjauksen lisäksi otettava huomioon lainsäädännön ja viranomaismääräysten vaatimukset.

Säästöpankkiryhmän keskusyhteisönä toimiva Säästöpankkiliitto osk ja keskitettyinä osaamisyhtiöinä toimivat Sp-Rahastoyhtiö, Sp-Henkivakuutus, Säästöpankkien Keskuspankki, Sp-Kiinnitysluottopankki ja Sp-Koti muodostavat yhdessä 1.5.2016 alkaen toiminnallisen organisaation Säästöpankkikeskuksen, jonka toiminnot pyritään keskittämään Helsingin Vallilaan vuoden 2017 puolivälissä.

Yhteenliittymän ja sen ympärille muodostuvan Säästöpankkiryhmän rakenne on kuvattu alla olevassa kaaviossa. Sininen kokonaisuus kuvaa koko Säästöpankkiryhmää ja vihreä kokonaisuus kuvaa Yhteenliittymän laajuutta. Punainen kokonaisuus kuvaa Säästöpankkiliitto osk:n maksuvelvollisuuden piiriä ja niitä jäsenluottolaitoksia, joihin soveltuu yhteenliittymälain 5 luvun säännökset jäsenluottolaitosten keskinäisestä vastuusta.



B.17 Luottoluokitukset Ei sovellu. Liikkeeseenlaskijalla tai Säästöpankkiryhmällä tai niiden liikkeeseen laskemilla arvopapereilla ei ole luottokelpoisuusluokitusta.

Luottoluokituslaitos S&P Global Ratings (S&P) nosti 28.4.2017 Säästöpankkien Keskuspankki Suomi Oyj:n pitkäaikaisen luottoluokituksen luokkaan A-. Lyhytaikainen luottoluokitus pysyi samalla tasolla A-2. S&P:n arvion mukaan Säästöpankkien Keskuspankki Suomi Oyj:n näkymät ovat vakaat. Edellinen luottoluokitusarvio tehtiin marraskuussa 2016.

B.18 Keskusyhteisön maksuvelvollisuus ja Yhteenliittymän keskusyhteisönä toimiva Säästöpankkiliitto osk on velvollinen suorittamaan yhteenliittymälaiissa tarkoitettuna tukitoimena jäsenluottolaitokselle määrän, joka on tarpeen

jäsenluottolaitosten keskinäinen vastuu jäsenluottolaitoksen selvitystilän estämiseksi. Lisäksi Säästöpankkiliitto osk vastaa jäsenluottolaitoksen niistä veloista, joita ei saada suoritetuksi jäsenluottolaitoksen varoista.

Jäsenluottolaitos on velvollinen suorittamaan Säästöpankkiliitto osk:lle osuutensa määrästä, jonka Säästöpankkiliitto osk on suorittanut joko toiselle jäsenluottolaitokselle tukitoimena taikka toisen jäsenluottolaitoksen velkojalle maksuna erääntyneestä velasta, johon velkoja ei ole saanut suoritusta jäsenluottolaitokselta. Jäsenluottolaitoksella on lisäksi Säästöpankkiliitto osk:n maksukyvyttömyystilanteessa osuuskuntalaissa tarkoitettu rajaton lisämaksuvelvollisuus Säästöpankkiliitto osk:n veloista.

Jäsenluottolaitoksen vastuu määrästä, jonka Säästöpankkiliitto osk on jonkin jäsenluottolaitoksen puolesta tämän velkojalle suorittanut, jakautuu jäsenluottolaitosten kesken niiden viimeksi vahvistettujen taseiden loppusumman mukaisessa suhteessa. Jäsenluottolaitokselta toisen jäsenluottolaitoksen selvitystilän ehkäisemiseksi käytettäviin tukitoimiin perittävien maksujen vuotuinen yhteenlaskettu määrä saa kunakin tilikautena olla yhteensä enintään viisi tuhannesosaa kunkin jäsenluottolaitoksen viimeksi vahvistetun taseen loppusummasta.

- B.19 Säästöpankkiryhmää ja yhteenliittymää koskevat tiedot Säästöpankkiryhmää ja Yhteenliittymää koskevia tietoja on annettu aiempana tämän Tiivistelmän jaksossa B. Säästöpankkiryhmään liittyviä riskejä on kuvattu jäljempänä osatekijässä D.2.

### JAKSO C – ARVOPAPERIT

- C.1 Tarjottava Arvopaperi ja tunniste Joukkovelkakirjalaina Säästöpankki Sijoitusobligaatio Lääketeollisuus lasketaan liikkeeseen arvo-osuusmuotoisina Arvopapereina. Liikkeeseen lasketaan yksi sarja.

ISIN-koodi: FI4000257472

Arvopaperien nimellispääoma on 1.000 (tuhat) euroa.

- C.2 Valuutta Arvopaperin valuutta on euro ("EUR").
- C.5 Rajoitukset luovutettavuudessa Ei sovellu. Esitteen mukaisesti liikkeeseen laskettavat Arvopaperit ovat vapaasti luovutettavissa.
- C.8 Oikeudet, etuoikeusjärjestys ja rajoitukset Arvopaperille ei ole asetettu takausta tai muuta vakuutta.
- Liikkeeseenlaskijan konkurssi- tai selvitystilanteessa Arvopaperilla on sama etuoikeussija kuin Liikkeeseenlaskijan muilla vakuudettomilla sitoumuksilla.
- Arvopaperi lasketaan liikkeeseen Euroclear Finland Oy:n ylläpitämään arvo-osuusjärjestelmään liittyvinä arvo-osuuksina. Takaisinmaksumäärä ja mahdollinen Tuotto maksetaan sille, jolla on oikeus Arvopaperista maksettaviin suorituksiin.
- C.11 Kaupankäynnin kohteeksi ottaminen Ei sovellu. Tarjotusta Arvopaperista ei olla tekemässä hakemusta sen ottamiseksi kaupankäynnin kohteeksi säännellyillä markkinoilla.
- C.15 Kohde-etuuksien arvon vaikutus sijoituksen arvoon Arvopaperin haltijalle maksetaan takaisin Arvopaperin nimellispääoma kokonaisuudessaan ja mahdollinen Tuotto Eräpäivänä. Arvopaperin mahdollinen Tuotto on sidottu 10 yhtiön osakekurssin kehitykseen 1/10 painoin. Kohde-etuuksia ovat seuraavien yhtiöiden osakkeet (kaikki yhdessä "Osakekori").

Yhtiö:	ISIN-koodit:	Bloomberg	Arvopaperi pörssi*:
AstraZeneca PLC	GB0009895292	AZN LN	London Stock Exchange
Eli Lilly & Co	US5324571083	LLY UN	New York Stock Exchange
GlaxoSmithKline PLC	GB0009252882	GSK LN	London Stock Exchange
Merck & Co Inc	US58933Y1055	MRK UN	New York Stock Exchange
Novartis AG	CH0012005267	NOVN VX	SIX Swiss Exchange
Novo Nordisk A/S	DK0060534915	NOVOB DC	NASDAQ OMX Copenhagen
Pfizer Inc	US7170811035	PFE UN	New York Stock Exchange
Roche Holding AG	CH0012032048	ROG VX	SIX Swiss Exchange
Sanofi	FR0000120578	SAN FP	Euronext Paris
Takeda Pharmaceutical Co Ltd	JP3463000004	4502 JT	Tokyo Stock Exchange

\*Kyseinen arvopaperipörssi on kohde-etuuden ensisijainen listauspaikka. Arvopaperiliitteessä luetelluissa erityistapauksissa kaupankäyntipaikka, josta kohde-etuuden kehitys havaitaan, voi muuttua.

Osakekorin tuottoa laskettaessa korvataan neljä korkeinta Osakekorin osakkeen tuottoa kiinteällä 20 %:n tuotolla.

Arvopaperin Eräpäivänä sijoittajalle maksettava mahdollinen Tuotto riippuu Kohde-etuuksien arvonkehityksestä lähtöarvon ja päätösarvon määrittämisen välisenä ajanjaksona. Tuottoa laskettaessa otetaan huomioon Kohde-etuuksien arvonkehitys, kunkin Kohde-etuuden paino Osakekorissa, Tuottokerroin sekä Arvopaperin nimellispääoma. Mikäli Osakekorin tuotto on negatiivinen, sijoitukselle ei makseta tuottoa.

C.16 Johdannais-  
arvopapereiden  
päättymispäivä tai  
eräpäivä

Eräpäivä on 22.6.2020, paitsi jos Arvopaperiin on kohdistunut ennaaikainen takaisinmaksu.

C.17 Arvopapereiden  
selvitys

Arvopapereiden selvitys tapahtuu Euroclear Finland Oy:ssä.

C.18 Kuvaus tuoton  
määräytymisestä

Arvopaperin Takaisinmaksumäärä ja mahdollinen Tuotto perustuvat lainan ehtojen mukaisesti määriteltyyn Kohde-etuuksista koostuvan Osakekorin sijoitusaikaiseen kehitykseen.

#### Takaisinmaksumäärä

Arvopaperin haltijalle maksetaan Eräpäivänä Arvopaperin nimellispääoma kokonaisuudessaan sekä mahdollinen Tuotto.

#### Kuvaus Arvopaperin mahdollisesta tuotosta

Mahdollinen Tuotto on riippuvainen kymmenen yrityksen Osakekorin tuotosta, toisin sanoen Kohde-etuuksien lähtö- ja päätösarvon välisestä suhteellisesta positiivisesta tai negatiivisesta muutoksesta laina-aikana. Tuottoa laskettaessa otetaan huomioon Kohde-etuuksien arvonkehitys laina-aikana, kunkin Kohde-etuuden paino Osakekorissa,

Tuottokerroin sekä Arvopaperin nimellispääoma.

Arvopaperin mahdollinen Tuotto on alla olevista vaihtoehdoista suurempi:

Nolla

tai

Arvopaperin nimellispääoma x Tuottokerroin x Osakekorin tuotto

Lainan alustava tuottokerroin on 140 %.

Tuotokertoimet vahvistetaan viimeistään Liikkeeseenlaskupäivänä. Tuottokerroin on vähintään 125 %.

Lopulliset tuotokertoimet ovat viimeistään Liikkeeseenlaskupäivänä nähtävillä Merkintäpaikoissa sekä Liikkeeseenlaskijan internet-sivuilla osoitteessa:

[www.säästöpankki.fi/sijoitusobligaatio](http://www.säästöpankki.fi/sijoitusobligaatio)

Osakekorin tuottoa laskettaessa neljän parhaiten kehittyneen Kohde-etuuden tuotto korvataan ennakkoon määritetyllä 20 prosentilla riippumatta siitä, miten näiden Kohde-etuuksien arvo on kehittynyt. Jäljellä olevista kuudesta osakkeesta saa alla esitetyllä tavalla määritettävän tuoton, joka voi olla positiivinen tai negatiivinen. Arvopaperin tuotto ei vastaa suoraan seurattavan osakekorin tuottoa.

Laskettaessa Osakekorin tuottoa kunkin Kohde-etuuden arvonkehitys määritetään Kohde-etuuden lähtö- ja päätösarvon perusteella. Kunkin Kohde-etuuden lähtöarvo on Liikkeeseenlaskijan vahvistama kyseisen Kohde-etuuden päätöskurssi 21.6.2017. Kunkin Kohde-etuuden päätösarvo on kyseisen Kohde-etuuden joka kuukauden 8. päivän päätöskurssien aritmeettinen keskiarvo ajalla 8.12.2019 – 8.6.2020. Kohde-etuuksien päätöskurssien määrittämisessä käytetään lähtökohtaisesti kunkin Kohde-etuuden virallista päätöskurssia pörssissä.

Arvopaperin efektiivinen tuotto sijoitusaikana on sijoittajalle negatiivinen, mikäli tuoton määrä jää alle merkintäpalkkion ja ylikurssin yhteismäärän, joka on 12 % Arvopaperin nimellispääomasta.

- |      |  |  |
|------|--|--|
| C.19 | Kohde-etuuden toteutushinta tai lopullinen arvostushinta                               | Arvopaperin haltijalle maksetaan eräpäivänä Arvopaperin nimellispääoma kokonaisuudessaan sekä mahdollinen Tuotto. Mahdollinen Tuotto riippuu Kohde-etuuksien arvonkehityksestä laina-aikana. Mahdollisen Tuoton määrittämisessä käytettävä Lähtöarvon määrittäminen on 21.6.2017. Päätösarvo määritetään seitsemän (7) havainnon aritmeettisena keskiarvona kunkin Kohde-etuuden joka kuukauden 8. päivän päätöskurssien mukaan ajalla 8.12.2019 – 8.6.2020. |
| C.20 | Kuvaus kohde-etuuden tyypistä ja siitä, mistä kohde-etuutta koskevia tietoja voi saada | Arvopaperin kohde-etuuden tyyppi on kymmenen Kohde-etuuden muodostama Osakekori, jossa kunkin osakkeen suhteellinen osuus on 1/10. Tietoa Kohde-etuuksien arvonkehityksestä sekä volatiliiteetista voi saada Liikkeeseenlaskijalta puhelinnumerosta 010 436 6400.  |

## JAKSO D – RISKIT

- |     |   |  |
|-----|---|--|
| D.2 | Keskeiset tiedot tärkeimmistä liikkeeseenlaskijalle ominaisista riskeistä | <b><i>Toimintaympäristöön liittyvät riskitekijät</i></b><br><u>Taloudelliseen, yhteiskunnalliseen ja poliittiseen kehitykseen liittyvät riskit</u><br>Maailmanlaajuiset, alueelliset ja kansalliset taloudelliset olosuhteet vaikuttavat Liikkeeseenlaskijan ja Yhteenliittymän toimintaympäristöön. Keskeisiä toimintaympäristöön |
|-----|---|--|



vaikuttavia ulkoisia tekijöitä ovat Suomessa vallitseva taloustilanne ja globaalit talouden näkymät, jotka voivat vaikuttaa rahoitusvarojen hintaan, korkotasojen vaihteluun ja markkinoilla vallitsevaan luottamukseen.

Vuoden 2016 aikana nähtiin useita poliittisesti merkittäviä muutoksia. Iso-Britannian irtautuminen kansanäänestyksellä EU-jäsenyydestä oli jatkumoa unionin toistuvilla poliittisilla kriiseille. Yhdysvaltojen presidentinvaalit olivat toinen merkittävä muutos, jonka vaikutukset maailmankauppaan ja geopolitiikkaan tullaan näkemään lähivuosina.

Euroopassa kasvunäkymät olivat hajanaiset ja erot valtioiden välillä merkittäviä. Rakennemuutosten hidas eteneminen ja pankkisektorin vaikeudet vaikuttivat osaltaan talouden elpymisvauhtiin. Erityisesti epävarmuus Iso-Britannian äänestystuloksen vaikutuksista hidasti investointien kasvua, mutta työllisyystilanteen parantuminen ja palvelusektorin positiivinen kehitys pitivät luvut positiivisina. Yhdysvalloissa työmarkkinoiden tilanne on parantunut jo usean vuoden ajan ja tämä kehitys jatkui myös vuoden 2016 aikana. Teollisten investointien alhainen kasvu painoi osaltaan kasvulukemia, mutta loppuvuodesta nähty öljyn hinnannousu loi uskoa positiiviseen kehitykseen myös investointien osalta.

Merkittävä tekijä globaalien talouden näkökulmasta oli Kiinan tilanteen parantuminen elvytystoimenpiteiden seurauksena. Kiinan kansantalouden suuri velkataakka ja talouskasvun hidastuminen ovat puolestaan merkittäviä riskitekijöitä lähivuosina. Kehittyvien markkinoiden kasvunäkymiin liittyy edelleen merkittäviä riskejä, mutta raaka-ainehintojen elpyminen ja länsimaissa koettu talouskasvu ovat vakauttavia tekijöitä.

#### Vallitseva kilpailutilanne

Kilpailutilanne pankki ja rahoituspalveluiden markkinoilla, joilla Liikkeeseenlaskija toimii, on kireä. Liikkeeseenlaskija ja Yhteenliittymään kuuluvat säästöpankit kilpailevat suomalaisten ja kansainvälisten toimijoiden kanssa. Osa kilpailijoista on toiminut markkinoilla jo pitkään, mutta viime aikoina markkinoille on tullut myös joitakin uusia toimijoita. Vallitsevaa kilpailutilannetta ja toimintaympäristöä leimaa erityisesti historiallisen matala korkotaso, joka kiristää pankkien välistä kilpailutilannetta.

Markkinatoimijoiden kilpailukykyyn kannalta keskeisiä tekijöitä ovat markkinatoimijoiden luottoluokitus, taloudellinen asema ja vakavaraisuus, palvelun saavutettavuus, sekä maine, tuote- ja palveluvalikoima. Mikäli Liikkeeseenlaskija ja/tai Yhteenliittymä eivät kykene tarjoamaan riittävän kilpailukykyisiä palveluita ja tuotevalikoimaa, Liikkeeseenlaskija voi hävitä markkinaosuus- tai kärsiä tappioita joillakin tai kaikilla liiketoiminta-alueillaan. Liikkeeseenlaskijan kannattavuus voi myös heiketä sen vuoksi, että kireä kilpailutilanne asettaa hintapaineita pankin tuote- ja palveluvalikoimalle. Mikäli Liikkeeseenlaskija ja/tai Yhteenliittymä ei pysty vastaamaan vallitsevaan kilpailutilanteeseen, sillä voi olla olennainen haitallinen vaikutus Liikkeeseenlaskijan ja/tai Yhteenliittymän liiketoimintaan, taloudelliseen asemaan tai kykyyn vastata maksuvelvoitteistaan.

#### Systeemiriski

Kotimainen ja ulkomainen rahoitusjärjestelmä sekä pääomamarkkinat ovat tiiviisti kytköksissä toisiinsa. Näin ollen maksuhäiriöt, taloudelliset vaikeudet, asiakkaiden pako tai muu taloudellinen ahdinko kotimaisissa tai ulkomaisissa pankeissa tai muissa rahoitusalan yrityksissä voivat johtaa likviditeettiongelmien lisäksi pankki- ja rahoitusalan yrityksissä. Mikäli yksi pankki- ja rahoituspalveluja tarjoava yritys joutuu ongelmiin, voi tällä olla seurannaisvaikutuksia muille pankki- ja rahoitusalan yrityksille esimerkiksi luotonannon, arvopaperikaupankäynnin, selvityksen ja muiden rahoituspalveluja tarjoavien yritysten välisten yhteyksien kautta. Edellä kuvatun systeemiriskin toteutuminen voi aiheuttaa Liikkeeseenlaskijalle ja/tai Yhteenliittymälle luottotappioita tai tarpeita tehdä arvonalentumiskirjauksia tai heikentää kykyä hankkia rahoitusta, millä voi olla olennainen haitallinen vaikutus Liikkeeseenlaskijan ja/tai Yhteenliittymän liiketoimintaan, liiketoiminnan tulokseen, taloudelliseen asemaan ja/tai kykyyn suoriutua maksuvelvoitteistaan.

### Elvytys- ja kriisintarkkaisuääntely

Euroopan laajuinen luottolaitosten ja sijoituspalveluyritysten elvytys- ja kriisintarkkaisukehys perustuu direktiiviin 2014/59/EU. Kriisintarkkaisuohje tuli voimaan heinäkuussa 2014, ja jäsenmailla oli vuoden 2014 loppuun saakka aikaa hyväksyä ja julkaista sen edellyttämät lait ja määräykset. Kriisintarkkaisuohjeä tyydentää asetus euroalueen merkittävien rahoituslaitosten kriisintarkkaisuudesta (806/2014). Kriisintarkkaisuasetus luo pohjan unionin yhteiselle kriisintarkkaisuohjeäntelylle, ja se on sellaisenaan sovellettavaa lainsäädäntöä unionin jäsenmaissa.

Suomessa direktiivin täytäntöönpaneva lainsäädäntö ja asetuksen vaatimat lainmuutokset tulivat voimaan 1.1.2015. Suomessa kriisintarkkaisuohjeäntelyä pantiin valtaosin täytäntöön kahdella uudella säädöksellä. Ne ovat laki luottolaitosten ja sijoituspalveluyritysten kriisintarkkaisuudesta (1194/2014) (kriisintarkkaisuohjeäntelylaki) ja laki rahoitusvakausviranomaisesta (1195/2014). Jälkimmäisellä lailla perustettiin uusi kansallinen kriisintarkkaisuohjeäntelyviranomainen, Rahoitusvakausvirasto, jolla on vastinpari kaikissa unionin jäsenvaltioissa. Rahoitusvakausvirasto on uusi itsenäinen virasto, joka Suomen kansallisena kriisintarkkaisuohjeäntelyviranomaisena vastaa luottolaitosten ja sijoituspalveluyritysten kriisintarkkaisuohjeäntelysuunnittelusta sekä päätöksenteosta taloudellisiin vaikeuksiin joutuneiden laitosten toiminnan uudelleen järjestelmiseksi. Rahoitusvakausvirasto toimii osana EU:n yhteistä kriisintarkkaisuohjeäntelymekanismia. Virasto osallistuu EU:n kriisintarkkaisuohjeäntelyneuvoston (Single Resolution Board, "SRB") työhön ja tekee tiivistä yhteistyötä SRB:n kanssa kriisintarkkaisuohjeäntelyä koskeissa asioissa. Rahoitusvakausvirasto käynnisti toimintansa kesällä 2015.

Yhteenliittymä on laatinut elvytysuunnitelman, jonka avulla toiminnan jatkuvuus voidaan turvata myös rahoitusvaikeuksissa. Suunnitelmassa esitetään eri toimintavaihtoehdot, joilla pankin taloudelliset toimintaedellytykset palautetaan. Yhteenliittymässä elvytysuunnitelma tehdään yhteenliittymätasolla. Suunnitelma on päivitettävä vuosittain, ja se on toimitettava Finanssivalvonnalle tarkastettavaksi.

Luottolaitos on ensisijaisesti velvollinen toimimaan elvytysuunnitelmassa esitetyllä tavalla. Finanssivalvonta voi velvoittaa luottolaitoksen toimenpiteisiin, jos luottolaitos ei ryhdy omatoimisesti elvytysuunnitelman mukaisiin toimenpiteisiin. Uuden lainsäädännön myötä Finanssivalvonta saa ennakkolista toimivaltaa, jonka turvin se voi puuttua rahoituslaitosten toimintaan mahdollisimman varhaisessa vaiheessa, jos se epäilee ongelmia. Varhainen puuttuminen on mahdollista, jos Finanssivalvonnalla on painavia syitä olettaa, että rahoituslaitos ei todennäköisesti pysty täyttämään toimilupansa edellytyksiä, suoritumaan veloitteistaan tai noudattamaan vakavaraisuussäätelyä seuraavien kahdentoista kuukauden aikana. Finanssivalvonta voi silloin esimerkiksi velvoittaa rahoituslaitoksen johdon toteuttamaan elvytysuunnitelman mukaisia toimenpiteitä, velvoittaa kutsumaan koolle yhtiökokouksen kriisintarkkaisuohjeäntelyä varten, erottaa rahoituslaitoksen johtajat ja velvoittaa muuttamaan rahoituslaitoksen oikeudellista tai rahoituksellista rakennetta.

Rahoitusvakausvirastolla on kriisintarkkaisuohjeäntelylain nojalla velvollisuus laatia rahoituslaitoksille kriisintarkkaisuohjeäntelysuunnitelmat. Kriisintarkkaisuohjeäntelysuunnitelman on oltava valmis toteutettavaksi, jos rahoituslaitos asetetaan kriisihallintoon. Kriisintarkkaisuohjeäntelylaki antaa Rahoitusvakausvirastolle kriisintarkkaisuohjeäntelydirektiivin mukaiset valtuudet ja välineet. Virastolla on oikeus asettaa rahoituslaitos kriisihallintoon, jos se arvioi, että laitos ei pysty tai ei todennäköisesti pysty jatkamaan toimintaansa eikä ole odotettavissa, että ongelma ratkeaisi yksityisillä toimenpiteillä kohtuullisessa ajassa. Lisäksi kriisihallintoon asettamisen edellytyksenä on, että kriisihallinto on tarpeen tärkeän yleisen edun turvaamiseksi. Luottolaitoksella on jatkuvasti oltava laitospohjaisesti ja konsolidoidulla tasolla omia varoja ja alentamiskelpoisia velkoja yhteensä vähintään Rahoitusvakausviraston määrittämä määrä (ns. MREL-vaatimus). Päätös omien varojen ja alentamiskelpoisten velkojen vähimmäismäärästä tehdään osana kriisintarkkaisuohjeäntelysuunnitelman laadintaa.

Rahoitusvakausvirasto loi Säästöpankkien yhteenliittymälle kriisintarkkaisuohjeäntelysuunnitelman keväällä 2017. Osana kriisintarkkaisuohjeäntelysuunnitelmaa tullaan asettamaan yhteenliittymätasolla

vaatimus omien varojen ja vähennyskelpoisten velkojen määrästä (MREL-vaatimus) ja se astunee voimaan 31.12.2018. Vaatimusta ei kohdisteta jäsenluottolaitoksiin, mutta jäsenluottolaitoskohtaista vaatimusta tullaan arvioimaan uudelleen vuonna 2018. MREL-vaatimus on luonteeltaan Pilari 2 –tyyppinen minimivaatimus, joka on täytettävä jatkuvasti.

Tilanteessa, jossa rahoituslaitos on asetettu kriisihallintoon, Rahoitusvakuusvirasto voi rahoituslaitoksen toiminnan turvaamiseksi päättää, että laitoksen tappiot katetaan osakepääoman arvoa alentamalla tai osakkeita mitätöimällä. Lisäksi Rahoitusvakuusvirastolla on käytettävissä erilaisia laissa määriteltyjä kriisiratkaisuvälineitä, joiden käytön edellytyksenä on laitoksen asettaminen kriisihallintoon sekä omaan pääomaan luettavien rahoitusvälineiden arvonalentaminen ja/tai mitätöinti. Kriisihallintoon asetetun rahoituslaitoksen velkojen nimellisarvoa voidaan alentaa tai muuntaa velkoja omiin varoihin luettaviksi rahoitusvälineiksi (mahdollisesti ml. Arvopaperi) (sijoittajavastuu, ns. "bail-in"). Sijoittajavastuu tulee toteuttaa normaalia velkojen etuoikeusjärjestystä noudattaen. Lisäksi Rahoitusvakuusvirasto voi päättää laitoksen liiketoiminnan luovuttamisesta taikka väliaikaisen laitoksen tai omaisuudenhoitoyhtiön perustamisesta. Velkojen arvonalentamiseen liittyen on huomattava, että velkojen arvonalentaminen ei voi kriisiratkaisulain mukaan kohdistua (i) tiettyihin talletuksiin (ii) vakuudellisiin velkoihin, jos vakuuden käypä arvo kattaa velan määrän, (iii) velkaan, joka perustuu työsuhteeseen, (iv) laitoksen tai yrityksen toiminnassaan tarvitsemien hyödykkeiden ja palvelujen ostovelkaan, (v) alkuperäiseltä kestoltaan enintään seitsemän päivän pituiseen velkaan laitokselle, joka ei kuulu laitoksen kanssa samaan ryhmään, (vi) tiettyihin arvopaperi- ja valuuttakaupan sekä selvitysjärjestelmien maksujen tai arvopaperien selvityksestä johtuvaan velkaan tai (vii) virastolain mukaiseen talletussuojamaksuun. Kriisiratkaisulaki suojaa omistajia ja velkojia kriisiratkaisutilanteessa. Kriisiratkaisuvälineiden soveltaminen ei saa aiheuttaa osakkeen- ja osuudenomistajille ja velkojille suurempia tappioita kuin mitä heille olisi aiheutunut, jos laitos olisi kriisihallinnon asemesta asetettu konkurssiin.

Osa varhaista puuttumista ja kriisihallintoa ovat suojatoimet, joita Rahoitusvakuusvirasto voi käyttää kriisiin joutuneen pankin tai sijoituspalveluyrityksen sopimuskumppaneita kohtaan. Sopimuskumppanit eivät ensinnäkään voi vedota maksuhäiriöön varhaisen puuttumisen tai kriisiratkaisutoimien perusteella, jos kriisiyhtiö pystyy yhä hoitamaan velvoitteensa. Kriisiratkaisun aikana Rahoitusvakuusvirasto voi keskeyttää laitoksen maksut ja velvoitteiden suorituksen tilapäisesti aina seuraavan pankkipäivän loppuun saakka. Virastolla on myös valtuudet rajoittaa vakuusvelkojen oikeutta panna täytäntöön vakuuksia, jotka on asetettu yhtiön varoista. Lisäksi virasto voi lykätä tilapäisesti laitoksen sopimuskumppaneiden oikeutta irtisanoa tai purkaa sopimus, jotta kriisi voidaan ratkaista tehokkaasti.

Lain talletuspankin toiminnan väliaikaisesta keskeyttämisestä (1509/2001) nojalla viranomainen voi keskeyttää talletuspankin toiminnan jopa kuukaudeksi, jos on ilmeistä, että toiminnan jatkaminen vahingoittaisi vakavasti rahoitusmarkkinoiden vakautta, maksujärjestelmien häiriötöntä toimintaa tai velkojen etua. Uuden lainsäädännön myötä valtuudet toiminnan keskeyttämiseen siirtyvät Rahoitusvakuusvirastolle. Kriisiratkaisumenettelyn aikana pankin toimintaa ei voi keskeyttää. Menettelyn aikana laitosta tai sen kanssa samaan konserniin kuuluvia yhtiöitä ei myöskään voi asettaa konkurssiin tai selvitystilaan, ellei Rahoitusvakuusvirasto itse päättää lopettaa kriisiratkaisua ja käynnistää maksukyvyttömyysmenettelyä.

Elvytys- ja kriisiratkaisulait luovat Suomeen ja Euroopan unioniin monikerroksisen ja monisyisen sääntelyjärjestelmän. Yhteinen kriisiratkaisurahasto (Single Resolution Fund) aloitti toimintansa vuoden 2016 alussa. Luottolaitosten maksamat vakuusmaksut siirretään kansallisesta kriisiratkaisurahastosta yhteiseen rahastoon, jonka tavoitetaso on 1 prosentti pankkiunionin korvattavia talletuksia vastaava määrä eli nykytiedoin arviolta noin 55 miljardia euroa. Tavoitteena on saavuttaa tämä taso vuoden 2023 loppuun mennessä.

Sääntelyn muutokset ja niiden soveltamiseen liittyvät tulkinnot saattavat vaikuttaa

olennaisen haitallisesti Säästöpankkiryhmän tai siihen kuuluvan yhteisön, kuten Liikkeeseenlaskijan, liiketoimintaan, liiketoiminnan tulokseen ja taloudelliseen asemaan.

### ***Liikkeeseenlaskijan toimintaan liittyvät riskitekijät***

#### Luotto- ja vastapuoliriskit

Liikkeeseenlaskijan keskeisin riski on luottoriski. Luottoriskillä tarkoitetaan riskiä siitä, että lainanottaja tai Liikkeeseenlaskijan muu sopimusvastapuoli ei pysty vastaamaan velvoitteestaan Liikkeeseenlaskijaa kohtaan tai että vakuuden arvo ei riitä vastuun kattamiseen. Luottoriskien suurin lähde ovat luotot, mutta luottoriskiä (vastapuoliriskiä) voi syntyä myös muunlaisista saamisista. Liikkeeseenlaskijan keskeisiä asiakasryhmiä ovat toimialueen henkilöasiakkaat ja ammatinharjoittajat sekä pienyritykset. Varainhankinnasta pääosa on sijoitettu asuntoluottoina pankin asiakkaille. Liikkeeseenlaskijan kannalta olennaista on riski luotonsaajan maksukyvyyn heikentymisestä. Suurin osa Liikkeeseenlaskijan luottokannasta on myönnetty asuntovakuudellisena, jolloin Liikkeeseenlaskijalle olennainen on myös riski asuntojen hintojen laskusta.

#### Likviditeettiriski

Likviditeettiriski on jälleenerahoituksen saatavuuteen ja hintaan liittyvä riski, joka syntyy, kun saamisten ja velkojen maturiteetit poikkeavat toisistaan. Likviditeettiriski syntyy myös, jos saatavat ja velat ovat liiaksi keskittyneet yksittäisille vastapuolille. Likviditeettiriskin hallinnalla varmistetaan, että Liikkeeseenlaskija pystyy kaikkina hetkinä vastaamaan rahoitussitoumuksistaan. Likviditeettiriskiä arvioidaan maturiteettiluokittain kunkin luokan saatavien ja velkojen erotuksen suuruudella. Likviditeettiriskiä hallitaan mm. pitämällä riittävää maksuvalmiuspuskuria.

#### Rahoitustaseen korkoriski

Korkoriskillä tarkoitetaan korkotason muutosten vaikutusta Liikkeeseenlaskijan tulokseen ja vakavaraisuuteen. Korkoriski aiheutuu saatavien ja velkojen toisistaan poikkeavista korkoperusteista sekä eriaikaisista korontarkistus- tai erääntymisajankohdista. Liikkeeseenlaskija pyrkii taseriskien hallinnallaan varmistamaan, että Liikkeeseenlaskijan korkokate ja rakenteellinen korkoriski säilyvät hyväksyttävällä tasolla myös markkinakorkojen liikkeessä Liikkeeseenlaskijan kannalta epäedullisesti. Liikkeeseenlaskijan olennainen riski on korkojen laskusta tai pitkään matalana säilymisestä aiheutuva korkokatteiden heikentyminen. Liikkeeseenlaskijan sijoitussalkun kiinteäkorkoisten erien kannalta olennainen on riski korkojen noususta.

#### Markkinariski

Markkinariskillä tarkoitetaan korkojen ja markkinahintojen sekä volatiliiteetin vaikutusta Liikkeeseenlaskijan tulokseen ja omiin varoihin. Kaupankäyntitoiminnassa korkojen muutos aiheuttaa markkinariskin toteutumisen arvopapereiden markkina-arvon muutoksena.

#### Osakeriski

Osakeriskillä tarkoitetaan mm. julkisesti noteerattavien osakkeiden ja rahasto-osuuksien kurssimuutosten aiheuttamaa tulosvaikutusta. Liikkeeseenlaskijan tavoitteena arvopaperisijoituksissa on hankkia tuotto-riskisuhteeltaan kilpailukyinen tuotto sijoitetulle pääomalle. Liikkeeseenlaskijan sijoitustoiminnassa olennaisia riskejä ovat sijoitusten arvon laskusta ja liikkeeseenlaskijan maksukyvyttömyydestä aiheutuvat riskit.

#### Kiinteistöriski

Kiinteistöriskillä tarkoitetaan kiinteistöomaisuuteen kohdistuvaa arvonalentumis-, tuotto- tai vahingoittumisriskiä. Kiinteistösijoitukset eivät kuulu pankkitoiminnan ydinliiketoimintaan. Liikkeeseenlaskijan kaikki konttorit toimivat vuokratiloissa. Jäljellä olevat vuokra-ajat vaihtelevat noin kahdesta vuodesta kuuteen vuoteen.

#### Operatiiviset riskit

Operatiivisen riskin osalta Liikkeeseenlaskijalle on olennainen riski tappiosta, joka aiheutuu riittämättömistä tai toimimattomista sisäisistä prosesseista, järjestelmistä, henkilöstön

toimenpiteistä (esim. ohjeiden vastaisesta toiminnasta), järjestelmien puutteista tai ulkoisista tekijöistä. Luotto- ja kaupankäyntiprosessien eri vaiheisiin sisältyy sekä operatiivisia riskejä että luotto-, likviditeetti- ja markkinariskejä, joita on arvioitu ryhmätason operatiivisten riskien arvioinnissa.

#### Oikeudelliset riskit

Oikeudellisilla riskeillä tarkoitetaan pätemättömistä sopimuksista tai puutteellisesta dokumentaatiosta aiheutuvaa tappiota ja lain tai viranomais määräysten rikkomisesta aiheutuvaa sanktioiden, korvausvelvollisuuden asiakasta kohtaan tai menetetyt liikearvon riskiä. Pankkitoiminnassa noudatetaan pankki- ja vakuutusalan vakioehtoja. Muita kuin vakiomuotoisia sopimuksia laadittaessa käytetään lakiasiantuntijoita sekä tarvittaessa myös ulkopuolisia asiantuntijoita.

#### Johdannaissopimukseen liittyvä riski

Liikkeeseenlaskija suojaa talletussalkkuaan sekä liikkeeseen laskemiaan velkakirjoja käyvän arvon muutoksia vastaan korkojohdannaisilla ja optiorakenteilla. Liikkeeseenlaskija soveltaa johdannaisiin suojauslaskentaa koskevia määräyksiä ja seuraa säännöllisesti suojausten tehokkuutta. Liikkeeseenlaskija ei kuitenkaan pysty takaamaan, että se pystyisi arvioimaan johdannaissopimusten yhteydessä syntyvän riskin kokonaisuudessaan. Tämä saattaa johtaa siihen, että Liikkeeseenlaskijan johdannaissopimukseen perustuva suojautuminen voi olla riittämätön.

#### ***Sääntelyyn ja Säästöpankkiryhmään ja liittyviä riskejä***

##### Jäsenluottolaitosten keskinäiseen vastuuseen liittyviä riskitekijöitä:

Liikkeeseenlaskija kuuluu Yhteenliittymään, joka aloitti toimintansa 31.12.2014. Yhteenliittymälaisissa tarkoitettujen talletuspankkien Yhteenliittymän muodostavat tämän Tarjousesitteen päivämääränä Yhteenliittymän keskusyhteisönä toimiva Säästöpankkiliitto osk ja yhteenliittymäpäätöksen tehneet 23 säästöpankkia (jäljempänä yhdessä ”**Säästöpankit**” ja kukin erikseen ”**Säästöpankki**”) sekä Säästöpankkien keskusluottolaitoksena toimiva Säästöpankkien Keskuspankki Suomi Oyj, Sp-Kiinnitysluottopankki Oyj ja edellä mainittujen konsolidointiryhmiin kuuluvat yritykset sekä Sp-Rahastoyhtiö Oy. Säästöpankkien kiinnitysluottopankiksi perustettu Sp-Kiinnitysluottopankki Oyj sai Euroopan Keskuspankilta toimiluvan kiinnitysluottopankkitoiminnan harjoittamista varten 21.3.2016.

Yhteenliittymälain mukaisesti keskusyhteisö on velvollinen suorittamaan yhteenliittymälaisissa tarkoitettuna tukitoimena jäsenluottolaitokselle (eli Säästöpankeille ja/tai Säästöpankkien Keskuspankki Suomi Oyj:lle ja/tai Sp-Kiinnitysluottopankki Oyj:lle) määrän, joka on tarpeen jäsenluottolaitoksen selvitystilän estämiseksi. Keskusyhteisö vastaa yhteenliittymälaisissa säädetyn mukaisesti jäsenluottolaitoksen niistä veloista, joita ei saada suoritetuksi jäsenluottolaitoksen varoista.

Jäsenluottolaitokset ovat velvollisia suorittamaan yhteenliittymälaisissa säädetyn perusteiden keskusyhteisölle osuutensa määrästä, jonka keskusyhteisö on suorittanut joko toiselle jäsenluottolaitokselle tukitoimena taikka toisen jäsenluottolaitoksen velkojalle maksuna erääntyneestä velasta, johon velkoja ei ole saanut suoritusta velalliseltaan.

Edellä kuvatusti Yhteenliittymään jäsenluottolaitoksina kuuluvat Liikkeeseenlaskija, muut Säästöpankit, Säästöpankkien Keskuspankki Suomi Oyj ja Sp-Kiinnitysluottopankki Oyj. Velkoja, joka ei ole saanut jäsenluottolaitokselta suoritusta erääntyneestä saatavastaan, voi vaatia suoritusta Säästöpankkiliitto osk:lta, kun päävelka on erääntynyt. Mainitussa tapauksessa Säästöpankkiliitto osk:n on laadittava laissa tarkoitettu osituslaskelma kunkin jäsenluottolaitoksen maksettavaksi tulevasta vastuusuudesta. Jäsenluottolaitosten keskinäinen vastuu määräytyy luottolaitosten viimeksi vahvistettujen taseiden mukaisessa suhteessa.

Jäsenluottolaitosten maksuvelvollisuus on rajoitettua siten, että maksuvelvollisuutta ei sovelleta jäsenluottolaitokseen, jonka omien varojen tai konsolidoitujen omien varojen

määrä alittaa taikka maksuvelvollisuuden täyttämisen seurauksena alittaisi jäsenluottolaitoksen luottolaitostoinnasta annetussa laissa tai, jos jäsenluottolaitokseen sovelletaan 21 §:n mukaisia alempia vaatimuksia, mainitussa pykälässä säädetyn omien varojen tai konsolidoitujen omien varojen vähimmäismäärän.

Liikkeeseenlaskijalla ja muilla jäsenluottolaitoksilla on lisäksi keskusyhteisön maksukyvyttömyystilanteessa osuuskuntalain (421/2013) 14 luvun mukainen rajaton lisämaksuvelvollisuus keskusyhteisön veloista.

Yhteenliittymälain ja osuuskuntalain mukaisten maksuvelvollisuuksien realisoitumisella voisi olla merkittävä epäedullinen vaikutus Liikkeeseenlaskijan ja Säästöpankkiryhmän liiketoimintaan, toiminnan tulokseen ja taloudelliseen asemaan.

#### Sääntelyyn liittyviä riskejä

Säästöpankkiryhmä, johon Nooa Säästöpankki kuuluu, toimii voimakkaasti säännellyillä toimialoilla, ja sen toimintaa koskee laaja valvonta- ja sääntelyjärjestelmä (mukaan lukien erityisesti sääntely Suomessa ja Euroopan unionissa). Tietyt päätökset edellyttävät myös viranomaisten etukäteen antamaa hyväksyntää tai viranomaisille tehtyä ilmoitusta. Säästöpankkiryhmän ja sen yksittäisten yhteisöjen on täytettävä muun muassa vähimmäispääomaa ja vakavaraisuutta, vakavaraisuuden hallintaa, taloudellisten tietojen ja aseman raportointia ja vastuita sekä voitonjakoa koskevan sääntelyn sekä Yhteenliittymää koskevien säännösten vaatimukset.

Finanssisektorin sääntelyyn on tehty muun muassa ja tullaan tekemään merkittäviä muutoksia Suomessa, Euroopan unionissa ja muutoin kansainvälisesti, liittyen finanssialan EU-valvontarakenteiden muutoksiin. Lisäksi kansainvälisiin IFRS-tilinpäätösstandardeihin kohdistuu lähivuosina finanssialaa koskevia merkittäviä uudistuksia.

Uudistusten tai niiden voimaan saattamisen vaikutuksista ei ole vielä kaikilta osin tietoa. Tulevan sääntelyn sisältöön ja aikatauluihin liittyvän epävarmuuden vuoksi ei ole mahdollista ennustaa tulevan sääntelyn kaikkia mahdollisia vaikutuksia. Muutoksia, jotka voisivat vaikuttaa Säästöpankkiryhmään ja Liikkeeseenlaskijaan, ovat muun muassa:

- muutokset rahataloudessa ja korkotasossa sekä keskuspankkien ja sääntelyviranomaisten menettelytavoissa;
- yleiset muutokset hallituksen noudattamassa tai sääntelyä koskevassa politiikassa, mikä voi merkittävästi vaikuttaa sijoittajien päätöksiin markkinoilla, joilla Säästöpankkiryhmä toimii;
- kilpailu- ja hintaympäristöä koskevat muutokset; ja
- tilinpäätösympäristöä koskevat muutokset.

Sääntelyn muutokset ja niiden soveltamiseen liittyvät tulkinnot saattavat vaikuttaa olennaisen haitallisesti Säästöpankkiryhmän tai siihen kuuluvan yhteisön, kuten Liikkeeseenlaskijan, liiketoimintaan, liiketoiminnan tulokseen ja taloudelliseen asemaan.

#### Yhteenliittymän kokoonpanon muutoksiin liittyviä riskejä:

Yhteenliittymän kokoonpano voi muuttua yhteenliittymälain puitteissa. Keskusyhteisön jäseneksi liittymistä ja keskusyhteisön jäsenyydestä eroamista ja erottamista säännellään yhteenliittymälaisissa. Yhteenliittymälain mukaisesti jäsenluottolaitoksen maksuvelvollisuus jatkuu myös luottolaitoksen osalta, joka on eronnut tai erotettu keskusyhteisön jäsenyydestä, jos sen kalenterivuoden päättymisestä, jolloin jäsenluottolaitos on eronnut tai erotettu, on kulunut vähemmän kuin viisi vuotta silloin, kun maksuvelvollisuutta koskeva vaatimus esitetään luottolaitokselle.

#### Luotto- ja vastapuoliriskit:

Säästöpankkiryhmän pankkitoiminnan merkittävin riski on luottoriski. Luottoriskin hallinnalla ja valvonnalla on suuri merkitys varmistettaessa pääomien riittävyttä suhteessa liiketoiminnan riskeihin ja riskien toteutumisen aiheuttamiin tappioihin.

#### Likviditeettiriski:

Likviditeettiriskillä tarkoitetaan Säästöpankkiryhmässä Yhteenliittymän ja sen yksittäisen jäsenluottolaitoksen kykyä vastata sitoumuksistaan. Likviditeettiriski voi aiheutua sisään tulevien ja ulos menevien kassavirtojen hallitsemattomuudesta ja/tai ennakoimattomuudesta. Likviditeettiriskiksi voidaan määritellä myös tarvittavan jälleärahoituksen kustannusten hallitsematon nousu.

#### Rahoitustaseen korkoriski:

Pankkitoiminnan merkittävin markkinariski on rahoitustaseen korkoriski, jota seurataan sekä nykyarvon että tuloarvon kautta. Yhteenliittymässä pankkitoiminnan liiketoiminta on vähittäispankkitoimintaa, johon olennaisena osana kuuluu korkoriski. Korkoriskiä syntyy jäsenluottolaitosten rahoitustaseista, jotka koostuvat anto- ja ottolainauksesta, markkinaehtoisesta jälleärahoituksesta sekä sijoitus- ja likviditeettisalkuista. Jäsenluottolaitosten kaupankäyntivarastot ovat vakavaraisuusasetuksessa määriteltyjä ns. pieniä kaupankäyntivarastoja, joiden korkoriskipositiot ovat vähäisiä.

#### Markkinariski:

Pankkitoiminnan markkinariskejä syntyy jäsenluottolaitosten rahoitustaseista, joka koostuu anto- ja otto-lainauksesta, markkinaehtoisesta jälleärahoituksesta sekä sijoitus- ja likviditeettisalkuista.

Markkinariskillä tarkoitetaan yleisesti markkinahintojen muutoksen aiheuttamaa vaikutusta rahoitusvarojen ja -velkojen markkina-arvoon. Pankkitoiminnan merkittävin markkinariski on rahoitustaseen korkoriski, jota seurataan sekä nykyarvon että tuloarvon kautta. Rahoitustaseen korkoriskin hallinnan periaatteet on kuvattu alla kohdassa rahoitustaseen korkoriski.

#### Kiinteistöriski:

Kiinteistöriskillä tarkoitetaan kiinteistöomaisuuteen kohdistuvaa arvonalentumis-, tuotto- tai vahingoittumisriskiä. Kiinteistösijoitukset eivät kuulu pankkitoiminnan ydinliiketoimintaan. Liiketoimintastrategiansa mukaisesti Yhteenliittymään kuuluvat pankit ovat pienentäneet kiinteistösijoituksiin sitoutuneita pääomia. Pankkien kiinteistökohteet on vakuutettu pääosin täysarvovakuutuksilla. Pankkien sijoituskiinteistöomaisuus on arvostettu tilinpäätöksessä poistoilla ja arvonalentumisilla vähennettyyn hankintamenuun.

#### Operatiivinen riski:

Operatiivisilla riskeillä tarkoitetaan tappionvaaraa, joka aiheutuu riittämättömistä tai epäonnistuneista sisäisistä prosesseista, henkilöstöstä, järjestelmistä tai ulkoisista tekijöistä. Myös oikeudelliset riskit sisältyvät operatiivisiin riskeihin. Myös luotto- ja kaupankäyntiprosessien eri vaiheisiin sisältyy sekä operatiivisia riskejä että luotto-, likviditeetti- ja markkinariskejä.

#### Oikeudelliset riskit:

Oikeudellisilla riskeillä tarkoitetaan pätemättömistä sopimuksista tai puutteellisesta dokumentaatiosta aiheutuvaa tappiota ja lain tai viranomaismääräysten rikkomisesta aiheutuvaa sanktioiden, korvausvelvollisuuden asiakasta kohtaan tai menetetyt liikearvon riskiä.

#### Järjestelmä- ja tietoturvariskit:

Kotimaan ja kansainvälisen rahoitusjärjestelmän ja pääomamarkkinoiden keskinäiset riippuvuudet sekä ulkomaisten tai kotimaisten pankkien tai muiden rahoituslaitosten taloudelliset ongelmat, kuten maksuhäiriöt tai talletuspaot, saattavat aiheuttaa ongelmia myös muille finanssialalla toimiville yrityksille. Yksittäisen rahoituslaitoksen ongelmat voivat muodostua useamman pankin tai koko rahoitusjärjestelmän ongelmiksi, johtuen muun muassa rahoituslaitosten keskinäisistä vastuista ja riskeistä, kaupankäynnistä sekä kauppohen selvityksestä. Tätä kutsutaan systeimiriskiksi ja sillä voi olla merkittävä negatiivinen vaikutus finanssitoimialalle yleisesti ja siten myös Säästöpankkiryhmän

liiketoimintaan, liiketoiminnan tulokseen ja taloudelliseen asemaan. Säästöpankkiryhmä on riippuvainen Oy Samlink Ab:n tuottamista tietojärjestelmä- ja tukipalveluista ja niiden toimivuudesta. Säästöpankkiryhmä omistaa 42 % Oy Samlink Ab:n osakekannasta. Samlink-konserni tuottaa Säästöpankkiryhmälle mm. pankkitoiminnan tietojärjestelmäpalveluja, taloushallinnon palveluja, toimistoinfrastruktuuriin liittyviä palveluja ja teknisiä tukipalveluja.

Norjalainen EVERY A/S ("EVERY") on solminut aiesopimuksen Oy Samlink Ab:n kanssa ja käy yksinoikeudella neuvotteluja koko osakekannan ostamisesta. Lopullinen sopimus on ehdollinen ja vaatii kilpailuviranomaisen hyväksynnän. Neuvottelujen kohteena on myös Oy Samlink Ab:n noin 50 asiakaspankin valinta uudesta peruspankkijärjestelmästä, jonka toimittaja EVERY olisi. Aiesopimus ei koske Oy Samlink Ab:n tytäryhtiöitä Paikallispankkien PP-Laskenta Oy:tä ja Project-IT Oy:tä. EVERY on yksi Pohjoismaiden johtavista IT-alan yrityksistä ja sillä on vahva paikallinen ja alueellinen edustus 50:llä paikkakunnalla Pohjoismaissa. EVERYllä on noin 8 900 työntekijää ja yhtiön liikevaihto vuonna 2016 oli noin 1 326 miljoonaa euroa.

#### Liiketoimintariski:

Liiketoimintariskit kuvaavat liiketoimintaympäristöstä johtuvien epävarmuuksien vaikutuksia liiketoimintaan. Liike-toimintariskit syntyvät kilpailusta, markkinoiden ja asiakaskäyttäytymisen muutoksista sekä tuloksen muodostumisen odottamattomista heilahteluista. Liiketoimintariskit voivat syntyä myös väärän strategian valinnasta, puutteellisesta johtamisesta tai hitaasta reagoinnista toimintaympäristössä tapahtuviin muutoksiin.

#### Vakavaraisuuteen ja varainhankintaan liittyviä riskejä:

Yhteenliittymän on täytettävä luottolaitostoiminnasta annetun lain mukaiset konsolidoitujen omien varojen vähimmäismäärää koskevat vaatimukset. Yhteenliittymään kuuluvilla yhteisöillä on oltava omia varoja yhteensä vähintään määrä, joka riittää kattamaan Yhteenliittymään kuuluvien yritysten yhdistelty, luottolaitoslaisissa (610/2014, muutoksineen) tarkemmin määritellyt riskit. Yhteenliittymään kuuluvien yhteisöjen omien varojen yhdistelty määrän on lisäksi oltava riittävä suhteessa Yhteenliittymään kuuluvien yhteisöjen yhdisteltyihin asiakasriskeihin ja yhdisteltyihin huomattaviin omistusosuuksiin.

Finanssivalvonta asetti joulukuussa 2016 Säästöpankkien yhteenliittymälle luottolaitoslain mukaisen harkinnanvaraisen lisäpääomavaatimuksen osana valvojan arvioon (SREP) liittyvää prosessia. Harkinnanvarainen lisäpääomavaatimus on suuruudeltaan 0,5 % ja tulee täyttää ydinpääomalla (CET1). Harkinnanvarainen lisäpääomavaatimus tulee voimaan 30.6.2017.

Riittämätön vakavaraisuus saattaisi rajoittaa Säästöpankkiryhmän ja Yhteenliittymän strategian toteuttamista. Merkittävät, odottamattomat tappiot voisivat aiheuttaa tilanteen, jossa Yhteenliittymä tai sen yksittäinen yhteisö ei kykenisi säilyttämään haluttua pääomarakennetta. Vakavaraisuudessa tai varainhankinnassa tapahtuvat epäedulliset muutokset voivat heikentää Säästöpankkiryhmän tulosta ja taloudellista asemaa.

D.6 Keskeiset arvopaperille ominaiset riskit, riski pääoman menettämisestä sekä varoitus sijoittajille

#### Tuotto ja takaisinmaksu

Arvopaperimarkkinoilla sijoittamiseen liittyy aina riskejä. Arvopaperien historiallinen kehitys ei ole tae tulevasta tuotosta. Sijoittaja vastaa itse omien sijoituspäätöksensä taloudellisista seuraamuksista. Kohde-etuuksien arvonkehitys vaikuttaa mahdollisen Tuoton maksamiseen. Kohde-etuuksina olevien osakkeiden arvo voi laskea sijoitusaikana. Lainan lopullinen Tuotto ei vastaa suoraan Kohde-etuuksien arvonkehitystä. Tuottoon vaikuttaa myös se, miten suureksi Lainan lopullinen Tuottokerroin vahvistetaan. Sijoittajille ei palauteta merkinnöistä perittävää merkintäpalkkiota eikä ylikurssia.

Arvopaperin efektiivinen tuotto sijoitusaikana on sijoittajalle negatiivinen, mikäli Tuoton määrä jää alle merkintäpalkkion ja ylikurssin yhteismäärän, joka on 12 % Arvopaperin nimellispääomasta. Jos Tuottoa ei kerry, Arvopaperin efektiivinen tuotto sijoittajalle



sijoitusaikana on -10,71 % (efektiivinen vuosituotto -3,71 %).

Arvopaperiin sijoittanut henkilö saattaa menettää arvopaperiin sijoitetun pääoman ja tuoton osittain tai kokonaan arvopaperiin liittyvien riskien toteutuessa.

#### Liikkeeseenlaskijariski

Liikkeeseenlaskijariski tarkoittaa riskiä siitä, että Liikkeeseenlaskija tulee maksukyvyttömäksi, jolloin se ei suoriudu Arvopaperin mukaisista velvoitteista sijoittajia kohtaan. Tällöin on mahdollista, että sijoittaja menettää sijoittamansa nimellispääoman kokonaan tai osittain tai ei saa Arvopaperin ehtojen mukaista tuottoa. Arvopaperille ei ole asetettu erillistä vakuutta. Sijoittajan tulee sijoituspäätöstä tehdessään kiinnittää huomiota Liikkeeseenlaskijan taloudelliseen asemaan ja luottokelpoisuuteen. Arvopaperin juoksuaikana Liikkeeseenlaskijan luottokelpoisuuden heikkeneminen saattaa laskea Arvopaperin arvoa. Liikkeeseenlaskijalla ei ole luottokelpoisuusluokitusta.

#### Jälkimarkkinariski

Arvopaperia ei listata pörssiin eikä noteerata julkisesti. Arvopaperia voidaan kuitenkin myydä edelleen kesken juoksuajan. Liikkeeseenlaskija ei voi taata, että Lainalle muodostuu laina-aikana jatkuvat päivittäiset jälkimarkkinat. Mikäli sijoittaja haluaa myydä sijoituksensa ennen Lainan Eräpäivää, Arvopaperin sen hetkinen markkinahinta voi olla Arvopaperin nimellispääoma matalampi tai korkeampi. Liikkeeseenlaskijan konttorit ottavat vastaan Arvopaperia koskevia osto- ja myyntitoimeksiantoja. Sijoittajalla ei ole oikeutta vaatia omalta osaltaan Lainan ennenaikaisista takaisinmaksua. Arvopaperiin liittyvä pääomaturva on voimassa vain Eräpäivänä, eikä se kata mahdollista ylikurssia eikä merkintäpalkkiota.

#### Riski ennenaikaisesta takaisinmaksusta

Liikkeeseenlaskija voi lunastaa joukkovelkakirjalainan takaisin ennen sen erääntymistä lainaehdoissa mainituissa erityistapauksissa, esimerkiksi olennaisen lakimuutoksen johdosta. Tällainen ennenaikainen takaisinmaksu voi johtaa siihen, että joukkovelkakirjalainalle ei makseta tuottoa, lopullinen tuotto jää ennakoitua pienemmäksi tai että sijoittaja saa sijoittamansa pääoman takaisin vain osittain.

#### Liikkeeseenlaskun peruuttaminen

Liikkeeseenlaskijalla on tietyissä tilanteissa oikeus peruuttaa Arvopaperin liikkeeseenlasku. Liikkeeseenlaskun peruuttamisen yhteydessä merkintäsumma palautetaan merkitsijöille kahden (2) viikon kuluessa siitä, kun Liikkeeseenlaskija on tehnyt päätökset liikkeeseenlaskun peruuttamisesta. Palautettavalle summalle ei makseta korkoa liikkeeseenlaskun mahdollisessa peruuntumistilanteessa, jolloin sijoittaja menettää mahdollisen vaihtoehtoisen tuoton kyseiselle ajanjaksolle.

#### Verotus

Arvopaperin verotus tai sen tuoton verotuksellinen ja lainsäädännöllinen asema voivat muuttua Arvopaperin juoksuaikana, mikä voi vaikuttaa sijoittajan saamaan nettotuottoon.

#### Valuuttakurssiriski

Arvopaperiliitteen sivulla 33 mainituissa erityistapauksissa on mahdollista, että Kohde-etuutena olevien osakkeiden alkuarvo ja loppuarvo määräytyvät eri maiden pörseissä, mikä voi altistaa sijoittajan valuuttakurssiriskeille.

### **JAKSO E – TARJOUS**

E.2b Syyt tarjoamiseen ja varojen käyttö, jos muu kuin voiton tavoittelu ja/tai tietyiltä riskeiltä suojautuminen

Arvopaperin liikkeeseenlasku on osa säästöpankkien tavanomaista varainhankintaa. Liikkeeseenlaskija toimii liikkeeseenlaskijana tämän Lainan sekä Säästöpankkiryhmän pankkien asiakkaille tarjottavien muiden indeksilainojen osalta. Liikkeeseenlaskija käyttää liikkeeseenlaskulla hankitut varat tavanomaiseen liiketoimintaansa niiltä osin kuin se on itse toiminut myyjänä. Niiltä osin kuin Arvopaperia on myyty muiden säästöpankkien kautta Liikkeeseenlaskija tallettaa liikkeeseenlaskuilla hankittavat varat takaisin muihin

myyjäpankkeihin suhteessa kunkin pankin myyntiin.

- E.3 Kuvaus tarjousehdoista *Liikkeeseenlaskupäivä: 21.6.2017*
- Merkintäaika: 15.5. – 9.6.2017* konttoreiden aukioloaikana
- Merkintäpaikat:* Verkkopankki, Liikkeeseenlaskijan konttorit ja niiden säästöpankkien konttorit, jotka ovat liittyneet Liikkeeseenlaskijan ja Säästöpankkiliiton väliseen merkintäpaikkana toimimista koskevaan sopimukseen. Ajantasainen luettelo Merkintäpaikoista on saatavilla Liikkeeseenlaskijan verkkosivuilta osoitteesta [www.säästöpankki.fi/sijoitusobligaatio](http://www.säästöpankki.fi/sijoitusobligaatio).
- Liikkeeseenlaskun luonne:* Yleisölle suunnattu joukkovelkakirjalaina
- Merkintähinta:* 110 %
- Merkintäpalkkio:* 2 % nimellispääomasta
- Arvopaperin nimellispääoma ja valuutta:* 1.000 (tuhat) euroa
- Vähimmäismerkintä:* 1.000 (tuhat) euroa
- Merkinnän maksu:* Merkintä on maksettava kokonaisuudessaan Arvopaperin merkinnän yhteydessä.
- Merkintäsitoumus:* Arvopaperille ei ole annettu merkintäsitoumusta
- Liikkeeseenlaskija päättää menettelytavoista mahdollisessa yli- ja alimerkintätilanteessa.
- E.4 Eturistiriidat Liikkeeseenlaskija toimii Arvopaperien liikkeeseenlaskun järjestäjänä ja laskenta-asiamiehenä. Laskenta-asiamiehenä toimiessaan Liikkeeseenlaskijalla on itsenäinen ja tavanomainen kaupallinen intressi rahoitusmarkkinoille. Lainan liikkeeseenlaskuun ei liity eturistiriitoja liikkeeseenlaskijan hallinto-, johto- ja valvontaelinten jäsenten liikkeeseenlaskijaan liittyvien tehtävien ja heidän yksityisten etujensa tai muiden tehtäviensä välillä.
- E.7 Arvioidut kustannukset, jotka liikkeeseenlaskija tai tarjoaja veloittaa sijoittajalta Liikkeeseenlaskijalla on oikeus merkintäpalkkioon, jonka suuruus on 2 % Arvopaperin nimellispääomasta. Strukturointikustannus, jolla katetaan Liikkeeseenlaskijalle Arvopaperista aiheutuvia kuluja, joita voivat olla esimerkiksi riskienhallinnasta aiheutuvat kustannukset sekä liikkeeseenlasku-, lisenssi- ja markkinointikustannukset, on arviolta 3,0 % koko sijoitusajalta, joka vastaa noin 1,0 %:n vuosittaista kustannusta.

# ARVOPAPERILIITE

## SÄÄSTÖPANKKI SIOITUSOBLIGAATIO LÄÄKETEOLLISUUS

*Sijoitusta harkitsevien tulee harkita huolellisesti seuraavia riskitekijöitä Rekisteröintiasiakirjassa esitettyjen riskitekijöiden ja muiden Esitteessä esitettyjen tietojen lisäksi. Riskeillä voi toteutuessaan olla epäedullinen vaikutus Liikkeeseenlaskijan liiketoimintaan, toiminnan tulokseen tai taloudelliseen asemaan taikka Arvopaperiin tehdyn sijoituksen arvoon. Myös muilla seikoilla ja epävarmuustekijöillä, joita ei tällä hetkellä tunneta tai joita pidetään epäolennaisina, voi olla epäedullinen vaikutus Liikkeeseenlaskijan liiketoimintaan, toiminnan tulokseen tai taloudelliseen asemaan taikka Arvopaperiin tehdyn sijoituksen arvoon. Riskitekijöiden esitysjärjestyksellä Arvopaperiliitteessä tai Rekisteröintiasiakirjassa ei ole tarkoitus osoittaa niiden toteutumisen todennäköisyyttä.*

### 1. RISKITEKIJÄT

Arvopaperiin liittyviä riskejä ovat muun muassa markkinariski, liikkeeseenlaskijariski, jälkimarkkinariski, ennenaikaista takaisinmaksua ja liikkeeseenlaskun peruuttamista koskevat riskit sekä verotusriski. Riskit voivat toteutuessaan johtaa siihen, että sijoittaja voi menettää sijoittamansa pääoman sekä mahdollisen tuoton kokonaan tai osittain.

#### 1.1. Kohde-etuuksiin ja Arvopaperiin liittyvä markkinariski

Kohde-etuuksien arvonkehitys vaikuttaa mahdollisen Tuoton maksamiseen. Kohde-etuuksina olevien osakkeiden arvo voi laskea sijoitusaikana. Historiallinen kehitys ei ole tae tulevasta.

Lainan lopullinen Tuotto ei vastaa suoraan Kohde-etuuksien arvonkehitystä. Tuottoon vaikuttaa myös se, miten suureksi Lainan lopullinen Tuottokerroin vahvistetaan ja muut ehdoissa määritellyt osakekorin arvonkehityksen laskentaperiaatteet. Sijoittajille ei palauteta merkinnöistä perittävää merkintäpalkkiota eikä ylikurssia.

Arvopaperin efektiivinen tuotto sijoitusaikana on sijoittajalle negatiivinen, mikäli Tuoton määrä jää alle merkintäpalkkion ja ylikurssin yhteismäärän, joka on 12 % Arvopaperin nimellispääomasta. Jos Tuottoa ei kerry, Arvopaperin efektiivinen tuotto sijoittajalle sijoitusaikana on -10,71 % (efektiivinen vuosituotto -3,71 %).

#### 1.2. Liikkeeseenlaskijariski

Liikkeeseenlaskijariski tarkoittaa riskiä siitä, että Liikkeeseenlaskija tulee maksukyvyttömäksi, jolloin se ei suoriudu Arvopaperin mukaisista velvoitteista sijoittajia kohtaan. Tällöin on mahdollista, että sijoittaja menettää sijoittamansa nimellispääoman kokonaan tai osittain, tai ei saa Arvopaperin ehtojen mukaista tuottoa. Arvopaperille ei ole asetettu erillistä vakuutta. Sijoittajan tulee sijoituspäätöstä tehdessään kiinnittää huomiota Liikkeeseenlaskijan taloudelliseen asemaan ja luottokelpoisuuteen. Arvopaperin juoksuajana Liikkeeseenlaskijan luottokelpoisuuden heikkeneminen saattaa laskea Arvopaperin arvoa. Liikkeeseenlaskijalla ei ole luottokelpoisuusluokitusta.

#### 1.3. Jälkimarkkinariski

Arvopaperia ei listata pörssiin eikä noteerata julkisesti. Arvopaperia voidaan kuitenkin myydä edelleen kesken juoksuajan. Liikkeeseenlaskija ei voi taata, että Lainalle muodostuu laina-aikana jatkuvat päivittäiset jälkimarkkinat. Mikäli sijoittaja haluaa myydä sijoituksensa ennen Lainan Eräpäivää, Arvopaperin sen hetkinen markkinahinta voi olla Arvopaperin nimellispääomaa matalampi tai korkeampi. Liikkeeseenlaskijan konttorit ottavat vastaan Arvopaperia koskevia osto- ja myyntitoimeksiantoja. Sijoittajalla ei ole oikeutta vaatia omalta osaltaan Lainan ennenaikaista takaisinmaksua. Arvopaperiin liittyvä pääomaturva on voimassa vain Eräpäivänä, eikä se kata mahdollista ylikurssia ja merkintäpalkkiota.

#### 1.4. Riski ennenaikaisesta takaisinmaksusta

Liikkeeseenlaskija voi lunastaa Arvopaperin takaisin ennen sen erääntymistä tarjouksen ehdoissa mainituissa erityistapauksissa, esimerkiksi olennaisen lakimuutoksen johdosta. Tällainen ennenaikainen takaisinmaksu voi johtaa siihen, että joukkovelkakirjalainalle ei makseta tuottoa, lopullinen tuotto jää ennakoitua pienemmäksi tai että sijoittaja saa sijoittamansa pääoman takaisin vain osittain.

### **1.5. Liikkeeseenlaskun peruuttaminen**

Liikkeeseenlaskijalla on oikeus peruuttaa Arvopaperin liikkeeseenlasku Arvopaperiliitteen kohdassa "*Liikkeeseenlaskun edellytykset*" kuvatus mukaisesti. Liikkeeseenlaskun peruuttamisen yhteydessä merkintäsumma palautetaan merkittäjien ilmoittamille pankkitileille kahden (2) viikon kuluessa siitä, kun Liikkeeseenlaskija on tehnyt päätökset liikkeeseenlaskun peruuttamisesta.

Palautettavalle summalle ei makseta korkoa liikkeeseenlaskun mahdollisessa peruuntumistilanteessa, jolloin sijoittaja menettää mahdollisen vaihtoehtoisen tuoton kyseiselle ajanjaksolle.

### **1.6. Verotusriskit**

Arvopaperin tai sen tuoton verotuksellinen ja lainsäädännöllinen asema voi muuttua Arvopaperin juoksuaikana, mikä voi vaikuttaa sijoittajan saamaan nettotuottoon. Sijoittaja vastaa kaikista Arvopaperiin liittyvistä veroseuraamuksista ja hänen on itse arvioitava mahdolliset veroseuraamukset ja tarvittaessa käännyttävä veroneuvojan puoleen.

### **1.7. Valuuttakurssiriskit**

Sivulla 33 mainituissa erityistapauksissa on mahdollista, että Kohde-etuutena olevien osakkeiden alkuarvo ja loppuarvo määräytyvät eri maiden pörseissä, mikä voi altistaa sijoittajan valuuttakurssiriskeille.

## 2. ESITTEEN TIETOJA KOSKEVA VAKUUTUS

### 2.1 Vakuutus Esitteessä annetuista tiedoista

Liikkeeseenlaskija sekä Liikkeeseenlaskijan hallitus ja toimitusjohtaja ovat vastuussa tästä Arvopaperiliitteestä, Tiivistelmästä ja Rekisteröintiasiakirjasta koostuvasta Esitteestä, ja Esitteessä annetuista tiedoista, lukuun ottamatta Säästöpankkiliitto osk:sta ja Säästöpankkiryhmästä annettuja tietoja. Säästöpankkiliitto osk sekä Säästöpankkiliitto osk:n hallitus ja toimitusjohtaja ovat vastuussa tästä Arvopaperiliitteestä ja Tiivistelmästä sekä Rekisteröintiasiakirjasta koostuvasta Esitteestä annetuista tiedoista, jotka koskevat Säästöpankkiliitto osk:ta tai Säästöpankkiryhmää.

#### **Liikkeeseenlaskijan vakuutus**

Vakuutamme varmistaneemme riittävän huolellisesti, että Esitteessä annetut tiedot vastaavat parhaan ymmärryksemme mukaan tosiseikkoja ja että tiedoista ei ole jätetty pois mitään asiaan todennäköisesti vaikuttavaa.

Helsingissä, 10.5.2017

*Nooa Säästöpankki Oy:n hallitus ja toimitusjohtaja*

#### **Säästöpankkiliitto osk:n vakuutus**

Vakuutamme varmistaneemme riittävän huolellisesti, että Esitteessä Säästöpankkiliitto osk:ta ja Säästöpankkiryhmästä annetut tiedot vastaavat parhaan ymmärryksemme mukaan tosiseikkoja ja että tiedoista ei ole jätetty pois mitään asiaan todennäköisesti vaikuttavaa.

Espoossa, 10.5.2017

*Säästöpankkiliitto osk:n hallitus ja toimitusjohtaja*

#### **Nooa Säästöpankin hallituksen jäsenet**

<b>Nimi</b>	<b>Asema</b>	<b>Päätoiminen tehtävä</b>
Pirkko Ahonen	Puheenjohtaja	Toimitusjohtaja, Aito Säästöpankki Oy
Jukka Suominen	Varapuheenjohtaja	Toimitusjohtaja, Länsi-Uudenmaan Säästöpankki
Juhani Huupponen	Hallituksen jäsen	Toimitusjohtaja, Someron Säästöpankki
Ari Jutila	Hallituksen jäsen	Toimitusjohtaja, Mietoisten Säästöpankki
Berndt-Johan Lundström	Hallituksen jäsen	Toimitusjohtaja, Ekenäs Sparbank
Jari Oivo	Hallituksen jäsen	Toimitusjohtaja, Myrskylän Säästöpankki
Heikki Paasonen	Hallituksen jäsen	Pankinjohtaja, Säästöpankki Optia
Kari Suutari	Hallituksen jäsen	Pankinjohtaja, Helmi Säästöpankki Oy

#### **Nooa Säästöpankin toimitusjohtaja**

Tommi Rytönen\*

#### **Nooa Säästöpankin hallituksen ja toimitusjohtajan työosoite**

Aleksanterinkatu 48 A, 3. krs, 00100 Helsinki

#### **Säästöpankkiliitto osk:n hallituksen jäsenet**

<b>Nimi</b>	<b>Asema</b>	<b>Päätoiminen tehtävä</b>
Kalevi Hilli	Puheenjohtaja	Toimitusjohtaja, Säästöpankki Optia
Toivo Alarautalahti	Varapuheenjohtaja	Toimitusjohtaja, Huitisten Säästöpankki
Pirkko Ahonen	Hallituksen jäsen	Toimitusjohtaja, Aito Säästöpankki
Sanna Ahonen	Hallituksen jäsen	Strategia- ja kehitysjohtaja, Posti Group Oyj
Peter Finne	Hallituksen jäsen	Toimitusjohtaja, Kvevlax Sparbank
Jussi Hakala	Hallituksen jäsen	Toimitusjohtaja, Liedon Säästöpankki
Jan Korhonen	Hallituksen jäsen	Toimitusjohtaja, Suomenniemen Säästöpankki
Marja-Leena Tuomola	Hallituksen jäsen	Liiketoimintajohtaja, Sanoma Digital Finland

### **Säästöpankkiliitto osk:n toimitusjohtaja**

Pasi Kämäri

### **Säästöpankkiliitto osk:n hallituksen ja toimitusjohtajan työosoite**

Linnoitustie 9, 00260 Espoo

\*Arvopaperiliitteen päivämääränä on tiedossa, että toimitusjohtaja on irtisanoutunut tehtävästään siirtyäkseen toisen työnantajan palvelukseen ja irtautuu tehtävästään Nooa Säästöpankissa toukokuussa 2017. Hallitus on käynnistänyt seuraajan haun.

### 3. LIIKKEESEENLASKUN EHDOT

#### 3.1 Arvopapereita koskevat ehdot

##### Liikkeeseenlaskija

Nooa Säästöpankki Oy  
Aleksanterinkatu 48 A, 3. krs  
00100 Helsinki

##### Arvopaperi

Joukkovelkakirjalaina Säästöpankki Sijoitusobligaatio Lääketeollisuus lasketaan liikkeeseen arvo-osuusmuotoisina Arvopapereina. Liikkeeseen lasketaan yksi sarja.

##### Arvopaperin kuvaus

Arvopaperi on arvo-osuusmuotoinen joukkovelkakirjalaina ("Laina"), joka on vapaasti luovutettavissa.

##### ISIN-koodi

FI4000257472

##### Arvopaperin liikkeeseenlaskun valuutta

Arvopaperin valuutta on euro ("EUR").

##### Liikkeeseenlaskupäivä

21.6.2017

##### Eräpäivä

22.6.2020

Mikäli Eräpäivä ei ole Pankkipäivä, siirtyy kyseinen Eräpäivä seuraavaan Pankkipäivään. Maksuajankohdan siirtyminen ei vaikuta maksettavaan määrään.

##### Päätös Arvopaperin liikkeeseenlaskusta

Liikkeeseenlaskijan hallitus on kokouksessaan 23.2.2017 antanut toimitusjohtajalle ja johtoryhmän jäsenelle valtuudet vuonna 2017 päättää yhteismäärältään enintään 50 miljoonan euron joukkovelkakirjalainojen liikkeeseenlaskusta. Toimitusjohtaja ja johtoryhmän jäsen ovat saamansa valtuutuksen nojalla päättäneet lainan liikkeeseenlaskusta.

##### Liikkeeseenlaskutapa ja kirjaaminen

Arvopaperi lasketaan liikkeeseen Euroclear Finland Oy:n (Urho Kekkosen katu 5 C, 00100 Helsinki, Suomi) arvo-osuusjärjestelmään liitettyinä arvo-osuuksina.

Arvo-osuudet kirjataan merkitsijän ilmoittamalle arvo-osuustilille viimeistään viidentenä Pankkipäivänä Liikkeeseenlaskupäivän jälkeen arvo-osuusjärjestelmästä ja selvitystoiminnasta annetun lain (14.12.2012/749) ja Euroclear Finland Oy:n sääntöjen mukaisesti.

##### Järjestäjä, Maksuasiamies ja Laskenta-asiamies

Liikkeeseenlaskija toimii Arvopaperien liikkeeseenlaskun järjestäjänä ja laskenta-asiamiehenä. Säästöpankkien Keskuspankkien Suomi Oyj toimii Liikkeeseenlaskijan asiamiehenä ja Euroclear Finland Oy:n OM-järjestelmän tilinhoitajana.

### **Etuokeusasema**

Liikkeeseenlaskijan konkurssi- tai selvitystilanteessa Arvopaperin haltijalla on sama etuokeussija kuin Liikkeeseenlaskijan muilla nykyisillä ja tulevilla maksusitoumuksilla, joille ei ole asetettu vakuutta ja joilla ei ole huonompi etuokeus kuin muilla sitoumuksilla. Arvopaperille ei ole asetettu erillistä vakuutta.

### **Arvopapereiden selvitys**

Arvopapereiden selvitys tapahtuu Euroclear Finland Oy:ssä.

### **Eturistiriidat**

Lainan liikkeeseenlaskuun ei liity eturistiriitoja liikkeeseenlaskijan hallinto-, johto- ja valvontaelinten jäsenten liikkeeseenlaskijaan liittyvien tehtävien ja heidän yksityisten etujensa tai muiden tehtäviensä välillä.

### **Verotus**

Arvopaperille mahdollisesti maksettava Tuotto rinnastetaan korkoon ja siitä peritään korkotulon lähdevero, kun Tuotto maksetaan Suomessa yleisesti verovelvolliselle luonnolliselle henkilölle ja kotimaiselle kuolinpesälle. Tuotto, josta suoritetaan korkotulon lähdevero, ei ole tuloverotuksessa veronalaista tuloa. Korkotulon lähdevero on 30 %. Lähdeveron perimisestä on vastuussa tilinhoitajayhteisö. Mahdollinen Tuotto on veronalaista tuloa yhteisöille ja muille kuin yleishyödyllisille yhtymille.

Mikäli Arvopaperi myydään sijoitusaikana, jälkimarkkinakaupassa saatava tuotto on tuloverolain mukaista pääomatuloa. Pääomatulon veroprosentti on 30 %. Siltä osin kuin verovelvollisen verotettavan pääomatulon määrä ylittää 30 000 euroa, pääomatulosta suoritetaan veroa 34 %. Yhteisöille ja yhtymälle tuotto on veronalaista tuloa yleishyödyllisten yhteisöjen verovapautta koskevin poikkeuksin.

Edellä olevat verotusta koskevat tiedot perustuvat Esitteen hyväksymispäivänä voimassa olleeseen lainsäädäntöön. Lainsäädäntö voi muuttua ja tulot verotetaan tulon syntyhetkellä voimassa olevan verolainsäädännön mukaan.

Lisätietoa Arvopaperin verokohtelusta löytyy esimerkiksi Verohallinnon sivuilta osoitteesta [www.vero.fi](http://www.vero.fi).

Tämä kuvaus ei sisällä veroneuvontaa. Kuvaus ei ole tyhjentävä, vaan se on tarkoitettu yleiseksi tiedoksi tietyistä voimassa olevista säännöistä. Arvopaperin haltija on itse arvioitava mahdolliset veroseuraamukset ja käännyttävä tarvittaessa veroneuvojan puoleen.

## **3.2 Kohde-etuudet ja Tuotto**

### **Kohde-etuus**

Arvopaperin Tuotto on sidottu 10 yhtiön osakekurssin kehitykseen 1/10 painoin. Kohde-etuuksia ovat seuraavien yhtiöiden osakkeet (kaikki yhdessä "Osakekori").

<b>Yhtiö:</b>	<b>ISIN-koodi:</b>	<b>Tieto Kohde-etuudesta</b>	<b>Bloomberg</b>	<b>Arvopaperi pörssi*:</b>
AstraZeneca PLC	GB0009895292	<a href="https://www.astrazeneca.com/investor-relations.html">https://www.astrazeneca.com/investor-relations.html</a>	AZN LN	London Stock Exchange



Eli Lilly & Co	US5324571083	<a href="https://investor.lilly.com/index.cfm">https://investor.lilly.com/index.cfm</a>	LLY UN	New York Stock Exchange
GlaxoSmithKline PLC	GB0009252882	<a href="http://www.gsk.com/en-gb/investors/">http://www.gsk.com/en-gb/investors/</a>	GSK LN	London Stock Exchange
Merck & Co Inc	US58933Y1055	<a href="http://investors.merck.com/home/default.aspx">http://investors.merck.com/home/default.aspx</a>	MRK UN	New York Stock Exchange
Novartis AG	CH0012005267	<a href="https://www.novartis.com/investors">https://www.novartis.com/investors</a>	NOVN VX	SIX Swiss Exchange
Novo Nordisk A/S	DK0060534915	<a href="http://www.novonordisk.com/investors.html">http://www.novonordisk.com/investors.html</a>	NOVOB DC	NASDAQ OMX Copenhagen
Pfizer Inc	US7170811035	<a href="http://www.pfizer.com/investors">http://www.pfizer.com/investors</a>	PFE UN	New York Stock Exchange
Roche Holding AG	CH0012032048	<a href="http://www.roche.com/investors.htm">http://www.roche.com/investors.htm</a>	ROG VX	SIX Swiss Exchange
Sanofi	FR0000120578	<a href="http://en.sanofi.com/investors/investors.aspx">http://en.sanofi.com/investors/investors.aspx</a>	SAN FP	Euronext Paris
Takeda Pharmaceutical Co Ltd	JP3463000004	<a href="https://www.takeda.com/investors/">https://www.takeda.com/investors/</a>	4502 JT	Tokyo Stock Exchange

Liikkeeseenlaskija ei vastaa Kohde-etuuksien liikkeeseenlaskijoiden verkkosivuilla ilmenevistä häiriöistä eikä verkkosivuilla olevien tietojen paikkansapitävyydestä, niissä mahdollisesti ilmenevistä virheistä tai puutteista eikä myöskään niiden ajantasaisuudesta. Liikkeeseenlaskija ei vastaa myöskään mahdollisista Kohde-etuuksien liikkeeseenlaskijoiden verkkosivujen osoitteissa tapahtuvista muutoksista.

\*Kyseinen arvopaperipörssi on kohde-etuuden ensisijainen listauspaikka. Arvopaperiliitteessä luetelluissa erityistapauksissa kaupankäyntipaikka, josta kohde-etuuden kehitys havaitaan, voi muuttua.

## Takaisinmaksumäärä

Arvopaperin haltijalle maksetaan Eräpäivänä Arvopaperin nimellispääoma kokonaisuudessaan sekä mahdollinen Tuotto.

## Tuoton laskeminen

Tuotto ("Tuotto") on alla olevista vaihtoehdoista suurempi:

Nolla

tai

Arvopaperin nimellispääoma x Tuottokerroin x Osakekorin tuotto.

Osakekorin tuotto lasketaan seuraavasti:

$$\frac{4}{10} \times 20\% + \frac{1}{10} \sum_{j=5}^{10} (\text{Osakkeen tuotto}_j)$$

Jokaiselle osakkeelle (i) (1, ..., 10) lasketaan tuotto ("Osakkeen tuotto") seuraavasti:

$$\frac{\text{Osakkeen päätösarvo}_i - \text{Osakkeen lähtöarvo}_i}{\text{Osakkeen lähtöarvo}_i}$$

Jokainen osake laitetaan järjestykseen niin, että osake (i), jolla on korkein Osakkeen tuotto, saa arvon 1 (j = 1), ja osake (i), jolla on toiseksi korkein Osakkeen tuotto, saa arvon 2 (j = 2). Tämä toistetaan kaikille Osakekorin osakkeille, kunnes huonoiten tuottanut osake (i) saa arvon 10 (j = 10).

Neljä korkeinta Osakkeen tuottoa (j), j = 1,2,3,4 korvataan 20 %:n tuotolla.

Arvopaperin efektiivinen tuotto sijoitusaikana on sijoittajalle negatiivinen, mikäli Tuoton määrä jää alle merkintäpalkkion ja ylikurssin yhteismäärän, joka on 12 % Arvopaperin nimellispääomasta. Jos Tuottoa ei kerry, Arvopaperin efektiivinen tuotto sijoittajalle sijoitusaikana on -10,71 % (efektiivinen vuosituotto -3,71 %).

### **Tuottokerroin**

Lainan alustava tuottokerroin on 140 %.

Tuottokerroin vahvistetaan viimeistään Liikkeeseenlaskupäivänä. Tuottokerroin on vähintään 125 %.

Lopullinen tuottokerroin on viimeistään Liikkeeseenlaskupäivänä nähtävillä Merkintäpaikoissa sekä Liikkeeseenlaskijan internet-sivuilla [www.säästöpankki.fi/sijoitusobligaatio](http://www.säästöpankki.fi/sijoitusobligaatio).

### **Osakkeen Lähtöarvo**

Osakkeen Lähtöarvo on Liikkeeseenlaskijan vahvistama kunkin Kohde-etuuden Päätöskurssi Lähtöpäivänä.

### **Lähtöpäivä**

Lähtöarvon määrittäminen on 21.6.2017. Jos päivä ei ole Pörssipäivä, Lähtöpäivä määräytyy Pörssipäiväolettan mukaisesti huomioiden kuitenkin Markkinahäiriöistä mahdollisesti aiheutuvat poikkeukset.

### **Päätöskurssi**

Päätöskurssi on Liikkeeseenlaskijan Lähtöpäivänä ja kunakin Päätösarvon määrittämispäivänä vahvistama Kohde-etuuden arvo ajankohtana, jolloin Kohde-etuuden virallinen päätöskurssi julkaistaan Pörssissä, tai vaihtoehtoisesti Kohde-etuuden arvo, joka Markkinahäiriön vallitessa tai näissä ehdoissa kuvatuissa tietyissä muissa tilanteissa määritetään Laskenta-asiamiehen toimesta.

### **Osakkeen Päätösarvo**

Kunkin Kohde-etuutena olevan osakkeen päätösarvo ("Osakkeen Päätösarvo") on kyseisen Kohde-etuuden joka kuukauden 8. päivän ("Päätösarvon määrittäminen") Päätöskurssien aritmeettinen keskiarvo ajalla 8.12.2019 – 8.6.2020. Liikkeeseenlaskija tekee mainitulla ajanjaksolla yhteensä seitsemän havaintoa, joiden perusteella Liikkeeseenlaskija laskee aritmeettisen keskiarvon.

Jos jokin Päätösarvon määrittäminen ei ole Pörssipäivä, kyseinen Päätösarvon määrittäminen määräytyy Pörssipäiväolettan mukaisesti huomioiden kuitenkin Markkinahäiriöistä mahdollisesti aiheutuvat poikkeukset.

## **Pörssipäivä**

Pörssipäivä on päivä, jolloin Osakekoriin kuuluville Kohde-etuuksilla Liikkeeseenlaskijan arvion mukaan käydään Pörssissä kauppaa tai Markkinahäiriön tapahtuessa olisi pitänyt käydä kauppaa.

## **Pörssipäiväoletta**

Seuraava Pörssipäivä.

## **Pankkipäivä**

Pankkipäivä tarkoittaa päivää, jona pankit ovat yleisesti auki Suomessa ja jolloin Euroopan keskuspankin TARGET2-järjestelmä on käytössä.

## **Pörssi**

Pörssillä tarkoitetaan Kohde-etuuden osalta arvopaperipörssiä, jossa tällaisella osakkeella Liikkeeseenlaskijan arvion mukaan pääasiallisesti käydään kauppaa.

## **Markkinahäiriö**

Kohde-etuuden osalta Markkinahäiriö tarkoittaa jonkin seuraavan tapahtuman toteutumista Liikkeeseenlaskijan arvion mukaisesti:

- (i) Kohde-etuuden virallinen päätöskurssi puuttuu Lähtöpäivältä tai joltakin Päätösarvon määrittämispäivältä, päätöskurssi ei ole saatavissa tai Kohde-etuuden noteeraus loppuu;
- (ii) Pörssi ja ei ole avoinna kaupankäynnille tavanomaisena aukioloaikanaan tai sulkeutuu ennen tavanomaista sulkeutumisaikaa;
- (iii) kaupankäynti Kohde-etuudella loppuu, keskeytyy tai sitä rajoitetaan olennaisella tavalla; tai
- (iv) markkinatoimijoiden mahdollisuus käydä kauppaa Kohde-etuudella tai saada Kohde-etuuden markkina-arvo Pörssissä loppuu, keskeytyy tai heikkenee olennaisesti jonkin muun tapahtuman vuoksi.

Markkinahäiriön ei katsota kuitenkaan aiheutuvan, jos Pörssin aukioloa on rajoitettu ja rajoitus johtuu asianomaisen Pörssin normaalin aukiolon ilmoitetusta muutoksesta.

## **Lähtöpäivän tai Päätösarvon määrittämispäivän siirtyminen**

Mikäli Lähtöpäivänä tai jonakin Päätösarvon määrittämispäivänä vallitsee jonkin Kohde-etuuden osalta Liikkeeseenlaskijan arvion mukaan Markkinahäiriö, siirtyy Lähtöarvon, Osakkeen Päätösarvon ja/tai Päätöskurssin vahvistaminen seuraavaksi markkinahäiriöttömäksi Pörssipäiväksi kyseisen Kohde-etuuden osalta. Mikäli kyseistä Kohde-etuutta koskeva Markkinahäiriö jatkuu vielä kahdeksantena (8) Pörssipäivänä välittömästi Lähtöpäivän tai jonkin Päätösarvon määrittämispäivän jälkeen, on Lähtöpäivä tai kyseinen Päätösarvon määrittämispäivä kahdeksas (8) Pörssipäivä siitä riippumatta, vallitseeko silloin Markkinahäiriö vai ei. Laskenta-asiamiehen on tällöin parhaaksi katsomallaan tavalla määritettävä kyseisen Kohde-etuuden arvo sellaiseksi kuin se olisi ollut, mikäli Kohde-etuuden osalta ei olisi vallinnut Markkinahäiriötä.

## **Oikaisu**

Mikäli Kohde-etuuden virallista päätöskurssia oikaistaan viimeistään kolme Pörssipäivää Lähtöpäivän tai jonkin Päätösarvon määrittämispäivän jälkeen, ja jos sellaista kurssia on käytetty Lähtöarvon, Osakkeen Päätösarvon ja/tai Päätöskurssin määrittämiseen, Liikkeeseenlaskijan tulee tehdä vastaava oikaisu.

## **Erylistapaukset**

Mikäli Liikkeeseenlaskijan arvion mukaan Kohde-etuuteen tai siihen liittyvään yritykseen kohdistuu osakkeen poistuminen pörssistä, valtiollistaminen, konkurssi, yrityssaneeraus, selvitystila, yhtiöjärjestely, sulautuminen, jakautuminen, toiminnan luovuttaminen, osakevaihto, julkinen ostotarjous, vaihtotarjous tai muu vastaava

tapahtuma tai jos Kohde-etuuteen kohdistuu splittaus, uusanti, rahastoanti, optioiden liikkeeseenlasku, yhdistäminen tai takaisinosto tai muu tapahtuma, joka osakesidonnaisia johdannaistuotteita koskevan markkinakäytännön mukaan voi oikeuttaa liikkeessä olevien instrumenttien laskennan oikaisuun, Liikkeeseenlaskijalla on tällöin oikeus muuttaa Kohde-etuuden arvon määrittäytapaa ja/tai Osakekorin koostumusta esimerkiksi korvaamalla kyseinen Kohde-etuus muulla osakkeella, jättämällä kyseinen Kohde-etuus pois Osakekorista tai jollakin muulla Liikkeeseenlaskijan päättämällä tavalla.

### Arvopaperia ja kohde-etuutta koskevat tiedot

Arvopaperin arvonkehitystä koskevia tietoja on saatavilla sijoitusaikana Liikkeeseenlaskijan verkkosivuilta osoitteesta [www.säästöpankki.fi/sijoitusobligatio](http://www.säästöpankki.fi/sijoitusobligatio).

Tietoa Kohde-etuuksien arvonkehityksestä ja volatiliteetista voi saada Liikkeeseenlaskijalta puhelinnumerosta 010 436 6400.

### 3.3 Muut ehdot

#### Merkintäaika

15.5. – 9.6.2017 Liikkeeseenlaskijan konttoreiden aukioloaikana. Verkkopankissa merkinnän voi tehdä myös aukioloaikojen ulkopuolella.

#### Merkintäpaikat

Liikkeeseenlaskijan konttorit ja Sijoitusyksikkö:

#### **Erottaja**

Erottajankatu 19,  
00130 HELSINKI  
puh. 010 436 6420,  
faksi 010 436 6429

#### **Itäkeskus**

Itäkatu 7,  
00930 HELSINKI  
puh. 010 436 6450,  
faksi 010 436 6459

#### **Sello**

Kauppakeskus Sello Leppävaarankatu 3-  
9, 02600 ESPOO  
puh. 010 436 6430,  
faksi 010 436 6439

#### **Tapiola**

Länsituulentie 4  
02100 ESPOO  
puh. 010 436 6480,  
faksi 010 436 6489

#### **Keski-Uusimaa**

Sibeliuksenkatu 16,  
04400 JÄRVENPÄÄ  
puh. 010 436 6495,  
faksi 010 436 6478

#### **Tikkurila**

Tikkuraitti 11,  
01300 VANTAA  
puh. 010 436 6490,  
faksi 010 436 6499

#### **Sijoitusyksikkö**

Aleksanterinkatu 48 A, 3. krs  
00100 HELSINKI  
puh. 010 436 6400  
faksi 010 436 6409

Merkintäpaikkoina toimivat lisäksi niiden säästöpankkien konttorit, jotka ovat liittyneet Liikkeeseenlaskijan ja Säästöpankkiliiton väliseen merkintäpaikkana toimimista koskevaan sopimukseen. Merkintä on mahdollista tehdä myös verkkopankissa.

Ajantasainen luettelo Merkintäpaikoista on saatavilla Liikkeeseenlaskijan verkkosivuilta osoitteesta [www.säästöpankki.fi/sijoitusobligatio](http://www.säästöpankki.fi/sijoitusobligatio).

## **Merkintä**

Arvopaperin merkintä on maksettava merkittäessä. Tällöin on maksettava merkinnän nimellismäärä kerrottuna Merkintähinnalla sekä Merkintäpalkkio.

Liikkeeseenlaskija päättää menettelytavoista mahdollisessa yli- ja alimerkintätilanteessa ja sillä on myös oikeus keskeyttää merkintä tai pidentää merkintäaikaa. Liikkeeseenlaskijalla on oikeus korottaa Lainan määrää, pienentää merkintöjä, jatkaa merkintäaikaa tai keskeyttää merkintä. Lainan lopulliseksi määräksi tulee Liikkeeseenlaskijan hyväksymien merkintöjen määrä.

Mikäli liikkeeseenlaskija pienentää merkintöjä, palautetaan ylimääräinen merkinnän nimellismäärä, Merkintähinta ja Merkintäpalkkio merkitsijöiden ilmoittamille pankkitileille kahden (2) viikon kuluessa siitä, kun Liikkeeseenlaskija on tehnyt päätökset merkintöjen pienentämisestä. Palautettavalle summalle ei makseta korkoa, jolloin sijoittaja menettää mahdollisen vaihtoehdoisen tuoton kyseiselle ajanjaksolle.

## **Arvopapereiden toimittaminen**

Arvopaperit toimitetaan arvo-osuuksina merkitsijöiden ilmoittamille arvo-osuustileille arvo-osuusjärjestelmästä ja arvo-osuustileistä annettujen lakien sekä Euroclear Finland Oy:n sääntöjen mukaisesti viimeistään viidentenä (5) Pankkipäivänä Liikkeeseenlaskupäivästä.

## **Arvopapereiden tarjoaminen**

Arvopaperi tarjotaan merkittäväksi yleisölle. Arvopaperia voi merkitä Merkintäpaikoissa ja verkkopankissa Merkintäaikana. Rekisteröintiasiakirja, Arvopaperiliite ja Tiivistelmä pidetään yleisön saatavilla Merkintäaikana ja ainakin kahden (2) Pankkipäivän ajan ennen Merkintäajan alkua Merkintäpaikoissa ja Liikkeeseenlaskijan verkkosivuilla osoitteessa [www.säästöpankki.fi/sijoitusobligatio](http://www.säästöpankki.fi/sijoitusobligatio).

## **Merkintähinta**

110 % nimellispääomasta

## **Merkintäpalkkio**

Merkintäpalkkio on 2 % nimellispääomasta.

## **Arvopaperin nimellispääoma ja yksikkökoko**

1.000 (tuhat) euroa

## **Vähimmäismerkintä**

1.000 (tuhat) euroa

## **Lainan kokonaisnimellispääoma**

Lainan kokonaisnimellispääoma on vähintään 1.000.000,00 (miljoona) ja enintään 10.000.000,00 (kymmenen miljoonaa) euroa.

## **Merkintämäärä ja tarjouksen tuloksen julkistaminen**

Tieto Arvopapereiden lopullisesta merkintämäärästä ja kokonaisnimellis pääomasta on saatavilla viimeistään Liikkeeseenlaskupäivänä Merkintäpaikoista sekä Liikkeeseenlaskijan verkkosivuilta osoitteesta [www.säästöpankki.fi/sijoitusobligatio](http://www.säästöpankki.fi/sijoitusobligatio).

### **Merkintätodistus**

Todisteena maksetusta merkinnästä annetaan maksutosite. Toteutuneesta merkinnästä ei anneta erillistä merkintätodistusta, koska Arvopaperi on arvo-osuusmuotoinen.

### **Merkintäsitoumus**

Arvopaperille ei ole annettu merkintäsitoumusta.

### **Kaupankäynnin kohteeksi ottaminen**

Tarjotusta Arvopaperista ei tehdä hakemusta sen ottamiseksi kaupankäynnin kohteeksi säännellyillä markkinoilla.

### **Strukturointikustannus**

Arvopaperin vuotuinen strukturointikustannus on noin 1,0 % Arvopaperin nimellis pääomasta olettaen, että sijoitus pidetään Eräpäivään asti, mikä tarkoittaa noin 3,0 %:n kokonaiskustannusta nimellis pääomasta. Strukturointikustannuksen suuruus riippuu mm. markkinaolosuhteista, kuten korkotason ja markkinavolatiliteetin muutoksista. Strukturointikustannuksella katetaan Liikkeeseenlaskijalle Arvopaperista aiheutuvia kuluja, joita voivat olla esimerkiksi riskienhallinnasta aiheutuvat kustannukset sekä liikkeeseenlasku-, lisenssi-, ja markkinointikustannukset.

### **Varojen suunniteltu käyttötapa**

Arvopaperin liikkeeseenlasku on osa säästöpankkien tavanomaista varainhankintaa. Liikkeeseenlaskija toimii liikkeeseenlaskijana tämän Lainan sekä Säästöpankkiryhmän pankkien asiakkaille tarjottavien muiden indeksilainojen osalta. Liikkeeseenlaskija käyttää liikkeeseenlaskulla hankitut varat tavanomaiseen liiketoimintaansa niiltä osin kuin se on itse toiminut myyjänä. Niiltä osin kuin Arvopaperia on myyty muiden säästöpankkien kautta Liikkeeseenlaskija tallettaa liikkeeseenlaskulla hankittavat varat takaisin muihin myyjäpankkeihin suhteessa kunkin pankin myyntiin.

Liikkeeseenlaskijalle aiheutuu Arvopaperin liikkeeseenlaskusta Euroclear Finland Oy:lle maksettavina maksuina kuluja arviolta 10.000,00 (kymmenen tuhatta) euroa.

### **Ilmoitukset ja sijoittajien oikeus perua merkintäpäätös**

Liikkeeseenlaskijan on ilman aiheetonta viivytystä saatettava yleisön tietoon Esitteessä oleva mahdollinen virhe, puute tai olennainen uusi tieto, joka käy ilmi Esitteen Merkintäaikana, julkaisemalla Esitteen oikaisu tai täydennys samalla tavalla kuin Esite.

Mikäli Esitettä täydennetään tai oikaistaan Merkintäaikana, on sijoittajilla, jotka ovat sitoutuneet merkitsemään Arvopapereita ennen Esitteen täydennyksen tai oikaisun julkistamista, oikeus peruuttaa päätöksensä vähintään kahden pankkipäivän kuluessa siitä, kun täydennys on julkaistu. Peruuttamisoikeudesta tiedotetaan sijoittajille Liikkeeseenlaskijan internet-sivuilla osoitteessa [www.säästöpankki.fi/nooa](http://www.säästöpankki.fi/nooa) sekä [www.säästöpankki.fi/sijoitusobligatio](http://www.säästöpankki.fi/sijoitusobligatio).

Muut Arvopaperia koskevat ilmoitukset saatetaan Arvopaperien haltijoiden tietoon kirjeitse, julkaisemalla ilmoitus Helsingin Sanomissa tai muussa Liikkeeseenlaskijan päättämässä valtakunnallisessa päivälehdessä tai muulla todistettavalla tavalla.

Arvo-osuusrekisterin tilinhoitajayhteisöt voivat antaa Arvopaperiin liittyviä ilmoituksia myös arvo-osuusjärjestelmän kautta.

Ilmoituksen katsotaan tulleen Arvopaperin haltijoiden tietoon, kun se on julkaistu tai annettu edellä mainitulla tavalla.

### **Liikkeeseenlaskun peruuttaminen tai merkinnän keskeytyminen**

Ilmoitus liikkeeseenlaskun peruuttamisesta tai merkinnän keskeyttämisestä on saatavilla Merkintäpaikoista sekä Liikkeeseenlaskijan verkkosivuilta osoitteesta [www.säästöpankki.fi/sijoitusobligaatio](http://www.säästöpankki.fi/sijoitusobligaatio).

### **Liikkeeseenlaskun edellytykset**

Liikkeeseenlasku toteutetaan merkitsijöiden antamien merkintäsitoumusten perusteella, jos Arvopaperia on merkitty 9.6.2017 mennessä vähintään 1.000.000,00 (miljoona) euroa.

Jos Arvopaperia ei ole merkitty vaadittua vähimmäismäärää, Liikkeeseenlaskijalla on oikeus, mutta ei velvollisuutta, peruuttaa liikkeeseenlasku. Liikkeeseenlaskija pidättää lisäksi itselleen oikeuden peruuttaa Lainan liikkeeseenlasku viimeistään Liikkeeseenlaskupäivää edeltävänä Pankkipäivänä, mikäli Liikkeeseenlaskija katsoo kansallisissa tai kansainvälisissä taloudellisissa tai poliittisissa olosuhteissa, korkotilanteessa, valuutta- tai osakekurseissa taikka muissa Lainan liikkeeseenlaskuun oleellisesti vaikuttavissa seikoissa tapahtuneen sellaisen muutoksen, joka voisi haitata tai vaikeuttaa Lainan liikkeeseenlaskun toteuttamista.

Liikkeeseenlaskun peruuttamisen yhteydessä merkintäsumma palautetaan merkitsijöiden ilmoittamille pankkitileille kahden (2) viikon kuluessa siitä, kun Liikkeeseenlaskija on tehnyt päätökset liikkeeseenlaskun peruuttamisesta. Palautettavalle summalle ei makseta korkoa, jolloin sijoittaja menettää mahdollisen vaihtoehdoisen tuoton kyseiselle ajanjaksolle.

### **Arvopaperin haltijan suostumus itseään koskevien tietojen antamiseen**

Tiedot Arvopaperin haltijoista kuuluvat Euroclear Finland Oy:n salassapitovelvollisuuden piiriin eivätkä siten ole Liikkeeseenlaskijan saatavissa ilman Arvopaperin haltijan suostumusta. Merkitsemällä tai ostamalla tätä Arvopaperia Arvopaperin haltija antaa suostumuksensa siihen, että Liikkeeseenlaskijalla on oikeus saada ja Euroclear Finland Oy:llä on oikeus luovuttaa Liikkeeseenlaskijalle Arvopaperia koskevien tiedotteiden antamista varten tietoja Arvopaperin haltijoista, mukaan lukien Arvopaperin haltijan nimi, yhteystiedot ja mahdollinen yritystunnus.

### **Suojausinstrumentti**

Liikkeeseenlaskija tekee johdannaismarkkinoilla toimivan osapuolen kanssa johdannaissopimuksen, jolla suojataan Arvopaperiin liittyvää markkinariskiä.

### **Liikkeeseenlaskijan oikeus enneaikaiseen takaisinmaksuun**

Liikkeeseenlaskijalla on oikeus enneaikaiseen takaisinmaksuun:

- (i) jos Suojausinstrumentti päättyy Suomen tai jonkun muun maan lain, viranomaismääräyksen tai oikeus- tai viranomaiskäytännön muutoksen johdosta; tai
- (ii) Suojausinstrumentti tai siihen liittyvän Kohde-etuuden omistaminen, hankkiminen tai luovuttaminen on tullut Suojausinstrumentin osapuolelle lainvastaiseksi.

Tällöin Liikkeeseenlaskijan on ilmoitettava ennenaikaisesta takaisinmaksusta Arvopaperin haltijoille vähintään viisi (5) Pankkipäivää ennen takaisinmaksua.

Jos Arvopaperi maksetaan ennenaikaisesti takaisin, Liikkeeseenlaskija maksaa Arvopaperin haltijoille Laskenta-asiamiehen hyvän markkinatavan mukaisesti määrittelemän Arvopaperien Suojausinstrumentin päättymishetken markkina-arvoon perustuvan arvon, joka voi olla yli tai alle Arvopaperin nimellispääoman.

Liikkeeseenlaskijalla on oikeus maksaa Arvopaperi ennenaikaisesti takaisin, jos Arvopaperin koron tai pääoman maksun osalta lainsäädäntö tai Liikkeeseenlaskijaa sitovat viranomaisten määräykset muuttuvat Arvopaperin liikkeeseenlaskun jälkeen niin, että Arvopaperin pitäminen liikkeessä tai maksujen suorittaminen muuttuu lain tai määräysten vastaiseksi tai Liikkeeseenlaskija tulee lainsäädännön tai määräysten muutosten johdosta velvolliseksi maksamaan viranomaisille tai muulle kolmannelle taholle ylimääräisiä maksuja, jotka ovat Arvopaperin pääomaan nähden huomattavia. Liikkeeseenlaskijan on vedotessaan tähän oikeuteen hankittava viranomaisen tai riippumattoman oikeudellisen asiantuntijan lausunto, joka on liitettävä Arvopaperin ennenaikaisesta takaisinmaksua koskevaan ilmoitukseen.

## Arvopaperin jälkimarkkinat

Liikkeeseenlaskija antaa normaaleissa markkinaolosuhteissa Arvopaperille takaisinostohinnan, joka voi olla yli tai alle Arvopaperin nimellispääoman.

Viitteellinen takaisinostohinta on saatavissa verkkosivuilta osoitteesta:

<http://seb.se/pow/BorsFinans/INT/1500/int1551.aspx?P2=NOOA>.

Liikkeeseenlaskija ei vastaa verkkosivulla ilmenevistä häiriöistä eikä verkkosivulla olevien tietojen paikkansapitävyydestä, niissä mahdollisesti ilmenevistä virheistä tai puutteista eikä myöskään niiden ajantasaisuudesta. Liikkeeseenlaskija ei vastaa myöskään mahdollisista verkkosivun osoitteessa tapahtuvista muutoksista.

Liikkeeseenlaskija ottaa vastaan Arvopaperin osto- ja myyntinoteerauksia, mutta ei takaa toimivia jälkimarkkinoita Arvopapereille.

## Ylivoimainen este

Liikkeeseenlaskija, Järjestäjä, Maksuasiamies, Laskenta-asiamies tai Euroclear Finland Oy eivät vastaa Arvopaperin omistajaan nähden vahingosta, joka aiheutuu:

- (i) viranomaisen toimenpiteestä, sodasta tai sodan uhasta, kapinasta tai kansalaislevottomuudesta;
- (ii) Liikkeeseenlaskijasta, Järjestäjästä, Maksuasiamiehestä tai Laskenta-asiamiehestä riippumattomasta ja niiden toimintaan olennaisesti vaikuttavasta häiriöstä posti-, tele- tai tietoliikenneyhteyksissä taikka sähkövirran saannissa;
- (iii) Liikkeeseenlaskijan, Järjestäjän, Maksuasiamiehen tai Laskenta-asiamiehen toiminnon tai toimenpiteen keskeytymisestä tai viivästyisestä tulipalon tai siihen verrattavan muun onnettomuuden johdosta;
- (iv) Liikkeeseenlaskijan, Järjestäjän, Maksuasiamiehen tai Laskenta-asiamiehen toimintaan olennaisesti vaikuttavasta työtaistelutilanteesta, kuten lakosta, sulusta, boikotista tai saarrosta silloinkaan, kun se koskee vain osaa tämän henkilöstöstä ja huolimatta siitä, onko Liikkeeseenlaskija, Järjestäjä, Maksuasiamies tai Laskenta-asiamies siihen osallisena vai ei; taikka



- (v) muista näihin verrattavasta ylivoimaisesta esteestä tai vastaavanlaisesta syystä johtuvasta Liikkeeseenlaskijan, Järjestäjän, Maksuasiamiehen tai Laskenta-asiamiehen liiketoiminnan kohtuuttomasta vaikeutumisesta.

## Velkojien kokous

Liikkeeseenlaskijan hallituksella on oikeus kutsua koolle velkojienkokous päättämään Lainan ehtojen muuttamisesta tai muista jäljempänä mainituista seikoista.

Kokouskutsu velkojienkokoukseen on julkaistava vähintään neljätoista (14) päivää ennen kokouspäivää kohdan "Ilmoitukset" mukaisesti. Kokouskutsussa on mainittava kokouksen aika, paikka ja asialista sekä tiedot siitä, miten Arvopaperin omistajan on meneteltävä voidakseen osallistua kokoukseen.

Velkojienkokous on pidettävä Helsingissä, ja sen puheenjohtajan nimeää Liikkeeseenlaskijan hallitus. Velkojienkokous on päätösvaltainen, jos läsnä olevat henkilöt edustavat vähintään 75 %:a Lainan liikkeessä olevasta pääomamäärästä.

Mikäli velkojienkokous ei ole päätösvaltainen 30 minuutin kuluessa kokouskutsun mukaisesta kokouksen alkamisajankohdasta, kokouksen asialistan käsittely voidaan Liikkeeseenlaskijan hallituksen pyynnöstä lykätä uuteen velkojienkokoukseen, joka on pidettävä aikaisintaan 14 päivän ja viimeistään 28 päivän kuluttua. Uusi velkojienkokous on päätösvaltainen, jos läsnä olevat henkilöt edustavat vähintään 25 % Lainan liikkeessä olevasta pääomamäärästä.

Kokouskutsu lykkäyksen takia pidettävään uuteen velkojienkokoukseen on julkaistava samalla tavalla kuin kutsu alkuperäiseen kokoukseen. Kutsussa on lisäksi mainittava kokouksen päätösvaltaisuuden edellytykset.

Liikkeeseenlaskijan edustajilla ja sen valtuuttamilla henkilöillä on oikeus olla läsnä velkojienkokouksessa ja käyttää siellä puheenvuoroja.

Arvopaperin omistajien äänioikeus määräytyy Arvopaperin nimellispääoman perusteella. Liikkeeseenlaskijalla ei ole äänioikeutta velkojienkokouksessa. Velkojienkokouksen päätös edellyttää vähintään kahta kolmasosaa (2/3) annetuista äänistä.

Velkojienkokouksella on oikeus päättää Arvopaperin omistajia sitovasti:

- a) Lainan ehtojen muuttamisesta; ja
- b) suostumuksen antamisesta väliaikaiseen poikkeamiseen Lainan ehdoista.

Kaikkien Arvopaperien omistajien suostumusta edellyttävät:

- a) Arvopaperin nimellispääoman ja/tai Tuoton alentaminen,
- b) laina-ajan pidentäminen,
- c) velkojienkokouksen päätösvaltaisuuden muuttaminen; tai
- d) velkojienkokouksen päätöksen enemmistövaatimuksen muuttaminen.

Tällöin suostumus voidaan antaa velkojienkokouksessa tai muulla todistettavalla tavalla.

Velkojienkokous voi päätöksellään oikeuttaa nimetyn henkilön toteuttamaan velkojienkokouksen päätöksen voimaansaattamiseksi tarvittavat toimenpiteet. Velkojienkokouksen päätökset sitovat kaikkia Arvopaperin omistajia riippumatta siitä, ovatko he olleet läsnä velkojienkokouksessa.

Velkojienkokouksesta tulee ilmoittaa Euroclear Finland Oy:lle Euroclear Finland Oy:n sääntöjen mukaisesti.

Lainan ehtojen muutos katsotaan saatetuksi velkojien tietoon, kun se on tallennettu Euroclear Finland Oy:ssä ylläpidettävälle liikkeeseenlaskutilille tai julkaistu näiden ehtojen kohdassa "Ilmoitukset" mainitulla tavalla. Lisäksi Arvopaperin omistaja on velvollinen ilmoittamaan Arvopaperin/arvo-osuuden seuraavalle omistajalle velkojienkokouksen päätöksistä. Liikkeeseenlaskija varaa itselleen oikeuden saada Euroclear Finland Oy:n rekisteristä otteita velkojanluettelosta.

### **Sovellettava laki ja oikeuspaikka**

Arvopaperiin sovelletaan Suomen lakia. Tästä Lainasta johtuvat riidat ratkaistaan Helsingin kärjäoikeudessa. Kantajan ollessa kuluttaja kanteen voi kuitenkin nostaa oman asuinpaikan yleisessä alioikeudessa Suomessa

## 4. MUITA LIIKKEESEENLASKIJAAN LIITTYVIÄ TIETOJA

### 4.1 Luottokelpoisuusluokitukset

Liikkeeseenlaskijalla tai Säästöpankkiryhmällä tai Arvopaperilla ei ole luottokelpoisuusluokitusta.

Luottoluokituslaitos S&P Global Ratings (S&P) nosti 28.4.2017 Säästöpankkien Keskuspankki Suomi Oyj:n pitkäaikaisen luottoluokituksen luokkaan A-. Lyhytaikainen luottoluokitus pysyi samalla tasolla A-2. S&P:n arvion mukaan Säästöpankkien Keskuspankki Suomi Oyj:n näkymät ovat vakaat. Edellinen luottoluokitusarvio tehtiin marraskuussa 2016.

### 4.2 Liikkeeseenlaskijan oikeudellinen neuvonantaja

Liikkeeseenlaskun yhteydessä tietyissä Suomen lainsäädäntöön liittyvissä kysymyksissä Liikkeeseenlaskijan oikeudellisena neuvonantajana on toiminut:

Dittmar & Indrenius  
Asianajotoimisto Oy  
Pohjoisesplanadi 25 A  
00100 Helsinki

## 5. REKISTERÖINTIASIAKIRJAN PÄIVITYS

Nooa Säästöpankin 22.3.2017 päivätyn rekisteröintiasiakirjan (FIVA 16/02.05.04/2017) tietoja päivitetään seuraavasti:

### Kohtaa 1.1 "Riskitekijät" päivitetään seuraavasti:

Kohdan "Riskitekijät" kappaletta "Elvytys- ja kriisinratkaisusäätely" päivitetään kuulumaan seuraavasti:

#### Elvytys- ja kriisinratkaisusäätely

Euroopan laajuinen luottolaitosten ja sijoituspalveluyritysten elvytys- ja kriisinratkaisukehys perustuu direktiiviin 2014/59/EU. Kriisinratkaisudirektiivi tuli voimaan heinäkuussa 2014, ja jäsenmailla oli vuoden 2014 loppuun saakka aikaa hyväksyä ja julkaista sen edellyttämät lait ja määräykset. Kriisinratkaisudirektiiviä täydentää asetus euroalueen merkittävimpien rahoituslaitosten kriisinratkaisusta (806/2014). Kriisinratkaisuasetus luo pohjan unionin yhteiselle kriisinratkaisumekanismille, ja se on sellaisenaan sovellettavaa lainsäädäntöä unionin jäsenmaissa.

Suomessa direktiivin täytäntöönpaneva lainsäädäntö ja asetuksen vaatimat lainmuutokset tulivat voimaan 1.1.2015. Suomessa kriisinratkaisudirektiivi pantiin valtaosin täytäntöön kahdella uudella säädöksellä. Ne ovat laki luottolaitosten ja sijoituspalveluyritysten kriisinratkaisusta (1194/2014) (kriisinratkaisulaki) ja laki rahoitusvakausviranomaisesta (1195/2014). Jälkimmäisellä lailla perustettiin uusi kansallinen kriisinratkaisuviranomainen, Rahoitusvakausvirasto, jolla on vastinpari kaikissa unionin jäsenvaltioissa. Rahoitusvakausvirasto on uusi itsenäinen virasto, joka Suomen kansallisena kriisinratkaisuviranomaisena vastaa luottolaitosten ja sijoituspalveluyritysten kriisinratkaisun suunnittelusta sekä päätöksenteosta taloudellisiin vaikeuksiin joutuneiden laitosten toiminnan uudelleen järjestelmiseksi. Rahoitusvakausvirasto toimii osana EU:n yhteistä kriisinratkaisumekanismia. Virasto osallistuu EU:n kriisinratkaisuneuvoston (Single Resolution Board, "SRB") työhön ja tekee tiivistä yhteistyötä SRB:n kanssa kriisinratkaisua koskevista asioista. Rahoitusvakausvirasto käynnisti toimintansa kesällä 2015.

Yhteenliittymä on laatinut elvytysuunnitelman, jonka avulla toiminnan jatkuvuus voidaan turvata myös rahoitusvaikeuksissa. Suunnitelmassa esitetään eri toimintavaihtoehtot, joilla pankin taloudelliset toimintaedellytykset palautetaan. Yhteenliittymässä elvytysuunnitelma tehdään yhteenliittymätasolla. Suunnitelma on päivitettävä vuosittain, ja se on toimitettava Finanssivalvonnalle tarkastettavaksi.

Luottolaitos on ensisijaisesti velvollinen toimimaan elvytysuunnitelmassa esitetyllä tavalla. Finanssivalvonta voi velvoittaa luottolaitoksen toimenpiteisiin, jos luottolaitos ei ryhdy omatoimisesti elvytysuunnitelman mukaisiin toimenpiteisiin. Uuden lainsäädännön myötä Finanssivalvonta saa ennakkollista toimivaltaa, jonka turvin se voi puuttua rahoituslaitosten toimintaan mahdollisimman varhaisessa vaiheessa, jos se epäilee ongelmia. Varhainen puuttuminen on mahdollista, jos Finanssivalvonnalla on painavia syitä olettaa, että rahoituslaitos ei todennäköisesti pysty täyttämään toimilupansa edellytyksiä, suoriutumaan velvoitteistaan tai noudattamaan vakavaraisuussääntelyä seuraavien kahdentoista kuukauden aikana. Finanssivalvonta voi silloin esimerkiksi velvoittaa rahoituslaitoksen johdon toteuttamaan elvytysuunnitelman mukaisia toimenpiteitä, velvoittaa kutsumaan koolle yhtiökokouksen kriisiratkaisupäätöksiä varten, erottaa rahoituslaitoksen johtajat ja velvoittaa muuttamaan rahoituslaitoksen oikeudellista tai rahoituksellista rakennetta.

Rahoitusvakausvirastolla on kriisiratkaisulain nojalla velvollisuus laatia rahoituslaitoksille kriisiratkaisusuunnitelmat. Kriisiratkaisusuunnitelman on oltava valmis toteutettavaksi, jos rahoituslaitos asetetaan kriisihallintoon. Kriisiratkaisulaki antaa Rahoitusvakausvirastolle kriisiratkaisudirektiivin mukaiset valtuudet ja välineet. Virastolla on oikeus asettaa rahoituslaitos kriisihallintoon, jos se arvioi, että laitos ei pysty tai ei todennäköisesti pysty jatkamaan toimintaansa eikä ole odotettavissa, että ongelma ratkeaisi yksityisillä toimenpiteillä kohtuullisessa ajassa. Lisäksi kriisihallintoon asettamisen edellytyksenä on, että kriisihallinto on tarpeen tärkeän yleisen edun turvaamiseksi. Luottolaitoksella on jatkuvasti oltava laitokohtaisesti ja konsolidoidulla tasolla omia varoja ja alentamiskelpoisia velkoja yhteensä vähintään Rahoitusvakausviraston määrittämä määrä (ns. MREL-vaatimus). Päätös omien varojen ja alentamiskelpoisten velkojen vähimmäismäärästä tehdään osana kriisiratkaisusuunnitelman laadintaa.

Rahoitusvakausvirasto loi Säästöpankkien yhteenliittymälle kriisiratkaisusuunnitelman keväällä 2017. Osana kriisiratkaisusuunnitelmaa tullaan asettamaan yhteenliittymätasolla vaatimus omien varojen ja vähennyskelpoisten velkojen määrästä (MREL-vaatimus) ja se astunee voimaan 31.12.2018. Vaatimusta ei kohdisteta jäsenluottolaitoksiin, mutta jäsenluottolaitoskohtaista vaatimusta tullaan arvioimaan uudelleen vuonna 2018. MREL-vaatimus on luonteeltaan Pilari 2 -tyyppinen minimivaatimus, joka on täytettävä jatkuvasti.

Tilanteessa, jossa rahoituslaitos on asetettu kriisihallintoon, Rahoitusvakausvirasto voi rahoituslaitoksen toiminnan turvaamiseksi päättää, että laitoksen tappiot katetaan osakepääoman arvoa alentamalla tai osakkeita mitätöimällä. Lisäksi Rahoitusvakausvirastolla on käytettävissä erilaisia laissa määriteltyjä kriisiratkaisuvälineitä, joiden käytön edellytyksenä on laitoksen asettaminen kriisihallintoon sekä omaan pääomaan luettavien rahoitusvälineiden arvonalentaminen ja/tai mitätöinti. Kriisihallintoon asetetun rahoituslaitoksen velkojen nimellisarvoa voidaan alentaa tai muuntaa velkoja omiin varoihin luettaviksi rahoitusvälineiksi (mahdollisesti ml. Arvopaperi) (sijoittajavastuu, ns. "bail-in"). Sijoittajavastuu tulee toteuttaa normaalia velkojen etuoikeusjärjestystä noudattaen. Lisäksi Rahoitusvakausvirasto voi päättää laitoksen liiketoiminnan luovuttamisesta taikka väliaikaisen laitoksen tai omaisuudenhoitoyhtiön perustamisesta. Velkojen arvonalentamiseen liittyen on huomattava, että velkojen arvonalentaminen ei voi kriisiratkaisulain mukaan kohdistua (i) tiettyihin talletuksiin (ii) vakuudellisiin velkoihin, jos vakuuden käypä arvo kattaa velan määrän, (iii) velkaan, joka perustuu työsuhteeseen, (iv) laitoksen tai yrityksen toiminnassaan tarvitsemien hyödykkeiden ja palvelujen ostovelkaan, (v) alkuperäiseltä kestoltaan enintään seitsemän päivän pituiseen velkaan laitokselle, joka ei kuulu laitoksen kanssa samaan ryhmään, (vi) tiettyihin arvopaperi- ja valuuttakaupan sekä selvitysjärjestelmien maksujen tai arvopaperien selvityksestä johtuvaan velkaan tai (vii) virastolain mukaiseen talletussuojamaksuun. Kriisiratkaisulaki suojaa omistajia ja velkojia kriisiratkaisutilanteessa. Kriisiratkaisuvälineiden soveltaminen ei saa aiheuttaa osakkeen- ja osuudenomistajille ja velkojille suurempia tappioita kuin mitä heille olisi aiheutunut, jos laitos olisi kriisihallinnon asemesta asetettu konkurssiin.

Osa varhaista puuttumista ja kriisihallintoa ovat suojatoimet, joita Rahoitusvakausvirasto voi käyttää kriisiin joutuneen pankin tai sijoituspalveluyrityksen sopimuskumppaneita kohtaan. Sopimuskumppanit

eivät ensinnäkään voi vedota maksuhäiriöön varhaisen puuttumisen tai kriisiratkaisutoimien perusteella, jos kriisiyhtiö pystyy yhä hoitamaan velvoitteensa. Kriisiratkaisun aikana Rahoitusvakausvirasto voi keskeyttää laitoksen maksut ja velvoitteiden suorituksen tilapäisesti aina seuraavan pankkipäivän loppuun saakka. Virastolla on myös valtuudet rajoittaa vakuusvelkojen oikeutta panna täytäntöön vakuuksia, jotka on asetettu yhtiön varoista. Lisäksi virasto voi lykätä tilapäisesti laitoksen sopimuskumppaneiden oikeutta irtisanoa tai purkaa sopimus, jotta kriisi voidaan ratkaista tehokkaasti.

Lain talletuspankin toiminnan väliaikaisesta keskeyttämisestä (1509/2001) nojalla viranomaisen voi keskeyttää talletuspankin toiminnan jopa kuukaudeksi, jos on ilmeistä, että toiminnan jatkaminen vahingoittaisi vakavasti rahoitusmarkkinoiden vakautta, maksujärjestelmien häiriötöntä toimintaa tai velkojen etua. Uuden lainsäädännön myötä valtuudet toiminnan keskeyttämiseen siirtyvät Rahoitusvakausvirastolle. Kriisiratkaisumenettelyn aikana pankin toimintaa ei voi keskeyttää. Menettelyn aikana laitosta tai sen kanssa samaan konserniin kuuluvia yhtiöitä ei myöskään voi asettaa konkurssiin tai selvitystilaan, ellei Rahoitusvakausvirasto itse päättä lopettaa kriisiratkaisua ja käynnistää maksukyvyttömyysmenettelyä.

Elvytys- ja kriisiratkaisulait luovat Suomeen ja Euroopan unioniin monikerroksisen ja monisyisen sääntelyjärjestelmän. Yhteinen kriisiratkaisurahasto (Single Resolution Fund) aloitti toimintansa vuoden 2016 alussa. Luottolaitosten maksamat vakaussmaksut siirretään kansallisesta kriisiratkaisurahastosta yhteiseen rahastoon, jonka tavoitetaso on 1 prosentti pankkiunionin korvattavia talletuksia vastaava määrä eli nykytiedoin arviolta noin 55 miljardia euroa. Tavoitteena on saavuttaa tämä taso vuoden 2023 loppuun mennessä.

Sääntelyn muutokset ja niiden soveltamiseen liittyvät tulkinnot saattavat vaikuttaa olennaisen haitallisesti Säästöpankkiryhmän tai siihen kuuluvan yhteisön, kuten Liikkeeseenlaskijan, liiketoimintaan, liiketoiminnan tulokseen ja taloudelliseen asemaan.

### Kohtaa 1.3 "Sääntelyyn ja Säästöpankkiryhmään liittyvät riskitekijät" päivitetään seuraavasti:

Kohdan "Sääntelyyn ja Säästöpankkiryhmään liittyvät riskitekijät" kappaletta "Järjestelmä- ja tietoturvariskit" päivitetään lisäämällä sen loppuun kappaletta:

"Norjalainen EVERY A/S ("EVERY") on solminut aiesopimuksen Oy Samlink Ab:n kanssa ja käy yksinoikeudella neuvotteluja koko osakekannan ostamisesta. Lopullinen sopimus on ehdollinen ja vaatii kilpailuviranomaisen hyväksynnän. Neuvottelujen kohteena on myös Oy Samlink Ab:n noin 50 asiakaspankin valinta uudesta peruspankkijärjestelmästä, jonka toimittaja EVERY olisi. Aiesopimus ei koske Oy Samlink Ab:n tytäryhtiöitä Paikallis-pankkien PP-Laskenta Oy:tä ja Project-IT Oy:tä. EVERY on yksi Pohjoismaiden johtavista IT-alan yrityksistä ja sillä on vahva paikallinen ja alueellinen edustus 50:llä paikkakunnalla Pohjoismaissa. EVERYllä on noin 8 900 työntekijää ja yhtiön liikevaihto vuonna 2016 oli noin 1 326 miljoonaa euroa."

Esitteen päivämääränä Liikkeeseenlaskijan tietoon ei ole tullut muita uusia olennaisia muutoksia, joiden osalta Rekisteröinti asiakirjan tietoja tulisi päivittää.



**Nooa Säästöpankki Oy**  
Aleksanterinkatu 48 A, 3. krs  
00100 Helsinki