

NOOA SÄÄSTÖPANKKI OY

SÄÄSTÖPANKKI SJOITUSOBLIGAATIO**PERHEYHTIÖT TUOTTO**

Merkintäaika: 21.1. – 5.2.2016

Laina-aika: 16.2.2016 – 16.2.2021

Nooa Säästöpankki Oy:n ("**Liikkeeseenlaskija**") hallitus on 15.12.2015 antanut toimitusjohtajalle ja rahoitusjohtajalle valtuudet päättää vuonna 2016 yhteismäärältään enintään 50 miljoonan euron joukkovelkakirjalainojen liikkeeseenlaskusta. Valtuutuksen perusteella Liikkeeseenlaskija on päättänyt laskea liikkeeseen ja tarjota merkittäväksi kokonaisnimellis pääomaltaan vähintään 1 000 000 euron ja enintään 10 000 000 euron joukkovelkakirjalainan jäljempänä esitettyjen ehtojen mukaisesti. Liikkeeseen laskettavan lainan kokonaisnimellis pääoma vahvistetaan viimeistään Liikkeeseenlaskupäivänä.

Joukkovelkakirjalaina lasketaan liikkeeseen arvo-osuusmuotoisina arvopapereina Euroclear Finland Oy:n ylläpitämässä arvo-osuusjärjestelmässä, ja liikkeeseenlasku tapahtuu 1.000 euron nimellismääräisinä Arvopapereina. Minimimerkintä on 1.000 euroa ja liikkeeseenlaskun merkintäaika on 21.1. - 5.2.2016. Laina-aika on 16.2.2016 – 16.2.2021, ellei lainaa sitä ennen lunasteta tai osteta takaisin jälkimarkkinoilta.

Tämä arvopaperiliite ja tiivistelmä ("**Arvopaperiliite**" ja "**Tiivistelmä**") on laadittu Suomen arvopaperimarkkinalain (746/2012), valtiovarainministeriön arvopaperimarkkinalain 3-5 luvussa tarkoitetuista esitteistä antaman asetuksen (20.12.2012/1019) ja Euroopan yhteisön komission asetusten (EY) N:o 809/2004 (liite XII) ja (EU) N:o 486/2012 (liite XXII) sisältövaatimusten mukaisesti sekä Finanssivalvonnan antamien määräysten ja ohjeiden mukaisesti.

Arvopaperiliitteessä ja Tiivistelmässä on tietoa tarjottavista arvopapereista ja sitä tulee lukea yhdessä Liikkeeseenlaskijan 27.4.2015 päivätyn rekisteröintiasiakirjan (diaarinumero FIVA 22/02.05.04/2015) kanssa ("**Rekisteröintiasiakirja**"), jossa on tietoa Liikkeeseenlaskijasta sekä Säästöpankkiryhmästä ja Säästöpankkien yhteenliittymästä.

Finanssivalvonta on hyväksynyt tämän Esitteen (diaarinumero FIVA 110/02.05.04/2015) mutta ei vastaa siinä esitettyjen tietojen oikeellisuudesta. Esite koostuu Arvopaperiliitteestä, Tiivistelmästä ja Rekisteröintiasiakirjasta. Rekisteröintiasiakirjan tietoja täydennetään arvopaperiliitteessä siltä osin kuin niissä on tapahtunut olennaisia muutoksia julkaisemisen jälkeen.



SISÄLLYSLUETTELO

TIIVISTELMÄ	3
JAKSO A – JOHDANTO JA VAROITUKSET	3
JAKSO B – LIIKKEESEENLASKIJA	3
JAKSO C – ARVOPAPERIT	15
JAKSO D – RISKIT	17
JAKSO E – TARJOUS	24
ARVOPAPERILIITE	26
1 RISKITEKIJÄT	26
1.1 KOHDE-ETUUKSIIN JA ARVOPAPERIIN LIITTYVÄ MARKKINARISKI.....	26
1.2 LIIKKEESEENLASKIJARISKI.....	26
1.3 JÄLKIMARKKINARISKI.....	26
1.4 RISKI ENNENAIKAISESTA TAKAISINMAKSUSTA	27
1.5 LIIKKEESEENLASKUN PERUUTTAMINEN	27
1.6 VEROTUSRISKIT	27
2 VASTUULLISET HENKILÖT	28
2.1 ESITTEESTÄ VASTUULLISET HENKILÖT.....	28
2.2 LIIKKEESEENLASKIJAN SEKÄ HALLITUSTEN JA TOIMITUSJOHTAJIEN VAKUUTUKSET	29
3 LAINAN EHDOT	30
3.1 ARVOPAPEREITA KOSKEVAT PERUSTIEDOT	30
3.2 KOHDE-ETUUDET JA TUOTTO.....	31
3.3 MUUT EHDOT	35
4 LISÄTIEDOT	41
4.1 LUOTTOLUOKITUKSET.....	41
5 PÄIVITYS REKISTERÖINTIASIAKIRJAAN	37

TIIVISTELMÄ

Tiivistelmä koostuu sääntelyn edellyttämistä tiedoista, joita kutsutaan nimellä "osatekijät". Nämä osatekijät on numeroitu jaksoittain A-E (A.1 – E.7).

Tämä tiivistelmä sisältää kaikki ne osatekijät, jotka kyseessä olevasta arvopaperista ja sen liikkeeseenlaskijasta tulee esittää. Osatekijöiden numerointi ei välttämättä ole juokseva, sillä kaikkia sääntelyssä lueteltuja osatekijöitä ei arvopaperin tai liikkeeseenlaskijan luonteen vuoksi ole tässä tiivistelmässä esitettävä.

Vaikka arvopaperin tai liikkeeseenlaskijan luonne edellyttäisi jonkin osatekijän sisällyttämistä tiivistelmään, on mahdollista, ettei kyseistä osatekijää koskevaa merkityksellistä tietoa ole lainkaan. Tällöin osatekijä on kuvattu lyhyesti ja sen yhteydessä mainitaan "ei sovellu".

Jakso A – Johdanto ja varoitukset

A.1 Varoitus

Tämä tiivistelmä muodostaa Liikkeeseenlaskijan liikkeeseen laskeman Säästöpankki Sijoitusobligatio Perheyhtiöt Tuotto ("**Arvopaperi**") Esitteen johdannon. Esite koostuu tiivistelmän lisäksi Rekisteröinti asiakirjasta, Arvopaperiliitteestä sekä näissä viitatuista asiakirjoista. Sijoittajan tulee perustaa sijoituspäätöksensä Esitteeseen kokonaisuutena eikä ainoastaan tiivistelmään.

Jos Esitteeseen sisältyviä tietoja koskeva kanne pannaan vireille Suomen ulkopuolella, kantaja voi Euroopan talousalueeseen kuuluvan valtion kansallisen lainsäädännön nojalla joutua ennen oikeudenkäynnin vireillepanoa vastaamaan Esitteen käännskustannuksista. Liikkeeseenlaskijalla ei ole aikomusta laskea Arvopaperia liikkeeseen Suomen ulkopuolella.

Esitteen tiivistelmästä vastuulliset henkilöt voidaan asettaa siviilioikeudelliseen vastuuseen tiivistelmästä vain, jos tiivistelmä on harhaanjohtava, epätarkka tai epä johdonmukainen Esitteen muihin osiin nähden, tai jos siinä ei anneta yhdessä Esitteen muiden osien kanssa keskeisiä tietoja sijoittajien auttamiseksi, kun he harkitsevat sijoittamista Arvopaperiin.

A.2 Suostumus Esitteen käyttämiseen

Ei sovellu.

Jakso B – Liikkeeseenlaskija

B.1 Toiminimi

Liikkeeseenlaskijan toiminimi on Nooa Säästöpankki Oy (jäljempänä "**Liikkeeseenlaskija**"). Liikkeeseenlaskija kuuluu sekä toiminnallisesti että omistuksellisesti kiinteästi pankki-, vakuutus- ja muita finanssipalveluja tarjoavaan Säästöpankkiryhmään (jäljempänä "**Säästöpankkiryhmä**") ja Säästöpankkien yhteenliittymään (jäljempänä "**Yhteenliittymä**"), joka aloitti toimintansa 31.12.2014.

Yhteenliittymän keskusyhteisön toiminimi on Säästöpankkiliitto osk.

B.2 Kotipaikka ja muita tietoja

Liikkeeseenlaskija on Suomessa 2003 perustettu vähittäispankkitoimintaa harjoittava osakeyhtiömuotoinen talletuspankki, jonka kotipaikka on Helsinki. Liikkeeseenlaskijan yritys- ja yhteisötunnus on 1819908-9. Liikkeeseenlaskijaan sovelletaan Suomen lainsäädäntöä. Liikkeeseenlaskijan pääkonttorin osoite on Aleksanterinkatu 48 A, 3. krs, 00100 Helsinki.

Yhteenliittymän keskusyhteisönä toimiva Säästöpankkiliitto osk merkittiin kaupparekisteriin 30.4.2014. Säästöpankkiliitto osk:n kotipaikka on Espoo.

Säästöpankkiliitto osk:n yritys- ja yhteisötunnus on 0117011-6. Säästöpankkiliitto osk:hon sovelletaan Suomen lainsäädäntöä. Säästöpankkiliitto osk:n rekisteröity osoite on Linnoitustie 9, 02600 Espoo.

B.4b Tiedossa olevat suuntaukset

Liikkeeseenlaskijaan, Säästöpankkiryhmään ja Yhteenliittymään sekä niiden toimialaan vaikuttavat keskeiset suuntaukset ovat eurooppalaisilla rahoitus-, vakuutus- ja finanssimarkkinoilla vallitsevia yleisiä olosuhteita, kuten vallitseva matala korkotaso ja sääntelyn kiristyminen.

B.5 Konserni

Liikkeeseenlaskija kuuluu sekä toiminnallisesti että omistuksellisesti kiinteästi pankki-, vakuutus- ja muita finanssipalveluja tarjoavaan Säästöpankkiryhmään sekä Yhteenliittymään. Talletuspankkien yhteenliittymästä annetussa laissa (599/2010) (jäljempänä "yhteenliittymälaki") tarkoitetun talletuspankkien Yhteenliittymän muodostavat tämän Esitteen päivämääränä Yhteenliittymän keskusyhteisönä toimiva Säästöpankkiliitto osk ja 23 säästöpankkia (jäljempänä yhdessä "Säästöpankit" ja kukin erikseen "Säästöpankki") sekä Säästöpankkien keskusluottolaitoksena toimiva Säästöpankkien Keskuspankki Suomi Oyj ja edellä mainittujen konsolidointiryhmiin kuuluvat yritykset sekä Sp-Rahastoyhtiö Oy.

Säästöpankkiryhmä on Säästöpankkien ja keskusyhteisönä toimivan Säästöpankkiliitto osk:n sekä niiden tytär- ja osakkuusyhteisöjen muodostama finanssiryhmä. Säästöpankit ovat itsenäisiä alueellisia ja paikallisia pankkeja.

Yhteenliittymään kuuluvat yhteisöt muodostavat yhteenliittymälaisa määritellyn taloudellisen kokonaisuuden, jossa Säästöpankkiliitto osk ja sen jäsenluottolaitokset vastaavat viime kädessä yhteisvastuullisesti toistensa veloista ja sitoumuksista. Yhteenliittymän muodostavat tämän Esitteen päivämääränä Yhteenliittymän keskusyhteisönä toimiva Säästöpankkiliitto osk, 23 Säästöpankkia, Säästöpankkien Keskuspankki Suomi Oyj sekä Sp-Rahastoyhtiö Oy ja edellä mainittujen konsolidointiryhmiin kuuluvat yritykset. Lisäksi Sp-KLP Palvelu Oy tulee osaksi Yhteenliittymää. Säästöpankkien kiinnitysluottopankiksi perustettu Sp-KLP Palvelu Oy on merkitty kaupparekisteriin 16.4.2015. Kiinnitysluottopankilla ei tämän Esitteen päivämääränä ole vielä toimilupaa tai toimintaa.

Säästöpankkiryhmän laajuus eroaa Yhteenliittymän laajuudesta siinä, että Säästöpankkiryhmään kuuluu myös muita yhteisöjä kuin luotto- ja rahoituslaitoksia tai palveluyrityksiä. Näistä merkittävimmät ovat Sp-Henkivakuutus Oy ja Sp-Koti Oy. Säästöpankkiryhmä ei muodosta konsernia eikä luottolaitostoiminnasta annetussa laissa määriteltyä konsolidointiryhmää, sillä Säästöpankkiliitto osk:lla ja sen jäsensäästöpankeilla ei ole toisiinsa nähden yleisten konsernilaskentaperiaatteiden tarkoittamaa määräysvaltaa. Tämän vuoksi Säästöpankkiryhmälle ei voida määritellä emoyhtiötä.

B.9 Tulosennuste

Liikkeeseenlaskija ei ole laatinut Esitettä varten erillistä tulosennustetta tai –arvioita, josta olisi annettu tilintarkastajan lausunto. Liikkeeseenlaskija on ennakoanut Nooa Säästöpankki Oy:n vuoden 2014 tasekirjaa varten, että sen kannattavuus säilyy vuoden 2014 tasolla. Nooa Säästöpankki Oy:n vuoden 2014 tasekirja on sisällytetty Esitteeseen viittaamalla.

Säästöpankkiryhmä ei ole laatinut Esitettä varten erillistä tulosennustetta tai –arviota, josta olisi annettu tilintarkastajan lausunto. Säästöpankkiryhmä on arvioinut Säästöpankkiryhmän yhdisteltyä IFRS-tilinpäätöstä 31.12.2014 ja

tilintarkastuskertomusta tilikaudelta 1.1.–31.12.2014 varten, että Säästöpankkiryhmän tulos ennen veroja muodostuu vähintään samantasoiseksi kuin vuonna 2014. Säästöpankkiryhmän yhdistelty IFRS-tilinpäätöstiedote 31.12.2014 sisältäen tilintarkastuskertomuksen tilikaudelta 1.1.–31.12.2014 on sisällytetty Esitteeseen viittaamalla.

B.10 Kuvaus tilintarkastuskertomuksissa mahdollisesti esitetyistä huomautuksista

Ei sovellu. Tilintarkastuskertomuksissa ei ole esitetty huomautuksia.

B.12 Historialliset tiedot, tulevaisuudennäkymät, merkittävät muutokset

LIIKKEESEENLASKIJA

Liikkeeseenlaskijan tuloslaskelma ja tase ovat kehittyneet seuraavasti vuosina 2013, 2014 ja vuoden 2015 ensimmäisen vuosipuoliskon aikana.

Tuloslaskelma: (tuhatta euroa)	1-12/ 2014	1-12/ 2013	1-6 2015	1-6 2014
	(Tilintarkastettu)		(Tilintarkastamaton)	
Korkotuotot	9 562	9 150	4 800	4 797
Korkokulut	-3 430	-3 054	-1 470	-1 791
Korkokate	6 133	6 097	3 329	3 006
Tuotot oman pääoman ehtoisista sijoituksista	38	79	35	38
Palkkiotuotot	5 490	5 055	3 483	2 532
Palkkiokulut	-709	-407	-358	-307
Arvopaperikaupan ja valuuttatoiminnan nettotuotot	45	347	-250	-127
Myytavissä olevien rahoitusvarojen nettotuotot	2 012	978	1 880	864
Suojauslaskennan nettotulos	-7	-13		21
Liiketoiminnan muut tuotot	1 269	676	749	164
Hallintokulut	-6 843	-7 032	-4 262	-3 368
Poistot ja arvonalentumiset aineellisista ja aineettomista hyödykkeistä	-133	-145	-78	-68
Liiketoiminnan muut kulut	-4 085	-2 849	-1 413	-1 360
Arvonalentumistappiot luotoista ja muista sitoumuksista	-632	-1 411	-209	-56
Liikevoitto	2 590	1 374	2 907	1 594
Tilinpäätössiirrot	6	-25	-1 001	4
Varsinaisen toiminnan voitto verojen jälkeen	2 596	1 349	1 755	1 598
Tilikauden voitto	2 596	1 349	1 755	1 598
Tase, vastaavaa: (tuhatta euroa)	31.12. 2014	31.12. 2013	30.6. 2015	30.6. 2014
	(Tilintarkastettu)		(Tilintarkastamaton)	
Käteiset varat	920	735	537	799
Keskuspankkirahoitukseen oikeuttavat saamistodistukset	60 367	45 341	72 942	56 793
Saamiset luottolaitoksilta	102 472	96 150	109 798	118 376
Saamiset yleisöltä ja	385 964	378 865		

julkisyhteisöiltä			452 587	377 743
Saamistodistukset	18 359	27 443	17 087	28 670
Osakkeet ja osuudet	43 609	40 641	41 474	47 807
Johdannaissopimukset	11 412	6 573	7 892	10 299
Aineettomat hyödykkeet	257	309	348	272
Aineelliset hyödykkeet	164	167	336	135
Muut varat	160	260	743	4 856
Siirtosaamiset ja maksetut ennakot	3 598	3 206	3 794	3 650
Laskennalliset verosaamiset	35	45	239	4
Vastaavaa yhteensä	627 316	599 735	707 790	649 416

Tase, vastattavaa:	31.12.	31.12.	30.6.	30.6.
(tuhatta euroa)	2014	2013	2015	2014
	(Tilintarkastettu)		(Tilintarkastamaton)	
Velat luottolaitoksille	89 946	95 459	106 971	85 069
Velat yleisölle ja julkisyhteisöille	377 700	366 107	447 225	401 066
Yleiseen liikkeeseen lasketut velkakirjat	88 326	72 129	79 157	85 501
Johdannaissopimukset ja muut kaupankäynti tarkoituksessa pidettävät velat	4 060	2 961	1 024	3 781
Muut velat	4 429	3 282	10 075	9 977
Siirtovelat ja saadut ennakot	3 860	3 054	3 210	3 296
Velat, joilla on huonompi etuoikeus kuin muilla veloilla	18 257	20 011	18 250	20 953
Laskennalliset verovelat	368	93	208	349
Vapaaehtoiset varaukset	19	25	1 019	21
Osakepääoma	33 525	33 525	33 525	33 525
Ylikurssirahasto	10 320	10 320	10 320	10 320
Käyvän arvon rahasto	1 332	192	-124	1 382
Muut sidotut rahastot	274	274	274	274
Edellisten tilikausien tappio	-7 696	-9 044	-5 100	-7 696
Tilikauden voitto	2 596	1 349	1 755	1 598
Vastattavaa yhteensä	627 316	599 735	707 790	649 416

Taseen ulkopuoliset sitoumukset:	31.12.	31.12.	30.6.	30.6.
(tuhatta euroa)	2014	2013	2015	2015
	(Tilintarkastettu)		(Tilintarkastamaton)	
Asiakkaan puolesta kolmannen hyväksi annetut sitoumukset	9 147	11 046	2 287	10 855
Asiakkaan hyväksi annetut peruuttamattomat sitoumukset	9 898	11 832	11 286	13 161

LIIKKEESEENLASKIJAN VAKAVARAISUUS

Liikkeeseenlaskijan vakavaraisuus on kehittynyt seuraavasti vuosina 2013, 2014 ja vuoden 2015 ensimmäisen puoliskon aikana.

Omat varat	31.12.	31.12.	30.6.	30.6.
(tuhatta euroa)	2014	2013*	2015	2014
	(Tilintarkastettu)		(Tilintarkastamaton)	
Ydinpääoma ennen	40 366	36 443		

lakisääteisiä oikaisuja			41 466	39 419
Ydinpääomaan tehtävät lakisääteiset oikaisut	-7 904	-1 588	-6 669	-9 690
Ydinpääoma (CET1) yhteensä	32 462	34 855	34 796	29 729
Ensisijainen lisäpääoma (AT1)	-	-		
Ensisijainen pääoma (T1 = CET1 + AT1)	32 462	34 855	34 796	29 729
Toissijainen pääoma ennen lakisääteisiä oikaisuja	6 689	18 259	6 076	4 158
Toissijaiseen pääomaan tehtävät lakisääteiset oikaisut	-39	-1 279	-39	-41
Toissijainen pääoma (T2) yhteensä	6 649	16 980	6 037	4 117
Omat varat yhteensä (TC = T1 + T2)	39 112	51 835	40 834	33 846
Riskipainotetut erät yhteensä	270 165	284 152	289 766	290 996
josta luotto- ja vastapuoliriskin osuus	237 557	263 954	258 460	261 671
josta vastuun arvon oikaisuriski (CVA)	10 873		9 571	9 127
josta markkinariskin osuus (valuuttakurssiriski)				
josta operatiivisen riskin osuus	21 736	20 198	21 736	20 198
Ydinpääoma (CET1) suhteessa riskipainotettuihin eriin	12,02 %	12,27 %	12,01 %	10,22 %
Ensisijainen pääoma (T1) suhteessa riskipainotettuihin eriin	12,02 %	12,27 %	12,01 %	10,22 %
Omat varat yhteensä (TC) suhteessa riskipainotettuihin eriin	14,48 %	18,24 %	14,09 %	11,63 %

* Vuoden 2013 luvut on esitetty 31.12.2013 voimassa olleiden lakien, asetusten ja Finanssivalvonnan määräysten ja ohjeiden mukaisina eivätkä ole täysin vertailukelpoisia vuoden 2014 lukujen kanssa. Finanssivalvonnan tulokinnan 2/2014 mukaan sellaisia debenttuureja, joita maksetaan takaisin ennen kuin juoksuajan viisi (5) ensimmäistä vuotta on kulunut, ei saa EU:n vakavaraisuusasetuksen 63 artiklan nojalla lukea osaksi omia varoja siltä osin, kuin pääoma ei ole ensimmäistä vuotta pysyvästi luottolaitoksen käytössä. Finanssivalvonnan tulokinnan mukaisesti debenttuureja ei ole laskettu omiin varoihin vuonna 2014, minkä seurauksena omat varat yhteensä (TC) suhteessa riskipainotettuihin eriin laski. Liikkeeseenlaskijan laskennallinen vakavaraisuussuhde laski sääntelymuutosten seurauksena merkittävästi ja oli vuoden 2014 lopussa 14,48 %, kun se vuotta aiemmin oli 18,24 %. Vakavaraisuussuhteen lasku aiheutui ennen kaikkea uuden sääntelyn myötä muuttuneesta debenttuurilainojen käsittelystä vakavaraisuuslaskennassa.

Vuoden 2015 alussa pankkien vakavaraisuusvaade nousi, kun Suomessa otettiin käyttöön kiinteä- ja muuttuva lisäpääomavaatimus. Kiinteä lisäpääomavaatimus nosti vakavaraisuuden pääomavaatimuksen 8 prosentista 10,5 prosenttiin riskipainotetuista eristä laskettuna. Muuttuva lisäpääomavaatimus tulee vaihtelevaan 0-2,5 prosenttiyksikön välillä. Päätöksen muuttuvan lisäpääomavaateen käyttöönotosta ja suuruudesta tekee Finanssivalvonnan johtokunta neljännesvuosittain. Finanssivalvonnan johtokunta teki 21.12.2015 viimeisimmän päätöksen, jonka mukaan pankeille ei asetettu muuttuvaa lisäpääomavaatimusta. Lisäksi Finanssivalvonnan johtokunta on määrittänyt lisäpääomavaateet kansallisen rahoitusjärjestelmän kannalta merkittävälle luottolaitoksille.

Liikkeeseenlaskijan vakavaraisuussuhde vahvistui vuoden takaisesta ja oli kesäkuun 2015 lopussa 14,09 %, kun se kesäkuussa 2014 oli 11,63 %. Tilinpäätöksessä 31.12.2014 vakavaraisuussuhde oli 14,48 %. Alkuvuodesta kertynyt voitto 1,8 miljoonaa euroa on luettu ensisijaisiin omiin varoihin vakavaraisuuslaskennassa.

Liikkeeseenlaskijan tulevaisuudennäkymissä ei ole tapahtunut merkittäviä kielteisiä muutoksia viimeisen tilintarkastetun tilinpäätöksen julkistamisen jälkeen.

Liikkeeseenlaskijan taloudellisessa tai liiketoiminnallisessa asemassa ei ole tapahtunut merkittäviä kielteisiä muutoksia viimeisen tilintarkastetun tilinpäätöksen jälkeen.

SÄÄSTÖPANKKIRYHMÄ

Seuraavassa on esitetty Säästöpankkiryhmän tuloslaskelman ja taseen keskeiset erät. Säästöpankkiryhmällä on velvollisuus laatia virallinen yhdistelty IFRS-tilinpäätös 31.12.2014 alkaen, jolloin Yhteenliittymä aloitti toimintansa. Kyseessä on samalla ryhmän tilikauden päättymispäivä. Säästöpankkiryhmän ensimmäinen virallinen tilinpäätös sisältää vain taseen liitetietoineen, laatimisperiaatteet sekä muut liitetiedot. Virallisen tilinpäätöksen liitteenä annetaan myös taloudellista lisäinformaatiota Säästöpankkiryhmästä ajalta ennen Yhteenliittymän toiminnan käynnistymistä. Taloudellinen lisäinformaatio käsittää Säästöpankkiryhmän yhdistellyn tilinpäätöksen koko tilikaudelta 1.1.–31.12.2014 sekä koko vertailutilikauden 1.1.–31.12.2013. Taloudellinen lisäinformaatio on laadittu Säästöpankkiryhmään kuuluvien yhtiöiden ja yhteisöjen hyväksytyjen ja tilintarkastettujen tilinpäätösten yhdistelmänä. KPMG Oy Ab on tilintarkastanut Säästöpankkiryhmän yhdistellyn tilinpäätöksen ja toimintakertomuksen 31.12.2014 päättyneeltä tilikaudelta. Alla esitetyt tulosluvut ovat kuuluneet osaksi yhdisteltyä ja tilintarkastettua vuoden 2014 IFRS-tilinpäätöstä, mutta niistä ei ole erikseen annettu tilintarkastuskertomusta, sillä Yhteenliittymä on aloittanut toimintansa 31.12.2014. Tämän taloudellisen lisäinformaation tarkoituksena on antaa luottoluokittajille, sijoittajille ja muille sidosryhmille oikea ja riittävä kuva Säästöpankkiryhmän taloudellisesta asemasta ja tuloksen muodostumisesta. Virallisen tilinpäätöksen tase 31.12.2014 sekä taloudellisen lisäinformaation yhdistely tase 31.12.2014 vastaavat toisiaan.

Säästöpankkiryhmän osavuositarkastuksissa 30.6.2015 esitettävät koko tilikautta 1.1.-31.12.2014 koskevat tulosluvut, vuoden alun ja lopun saldojen täsmäytyslaskelmat ovat osa tilinpäätöksessä esitettyä taloudellista lisäinformaatiota.

Tämän lisäksi Säästöpankkiryhmän ensimmäisessä osavuositarkastuksessa 30.6.2015 annetaan vertailutietona 1.1.-30.6.2014 vastaavaa taloudellista lisäinformaatiota. Säästöpankkiryhmän osavuositarkastuksen tuloslaskelmalla, rahavirtalaskelmalla, liitetiedoissa ja oman pääoman muutoslaskelmalla esitettävät 30.6.2014 vertailuluvut on laadittu soveltaen tilinpäätöksessä esitettyjä laatimisperiaatteita.

Tuloslaskelma*:	1-12/	1-12/	1-6/	1-6/
(tuhatta euroa)	2014*	2013*	2015*	2014*
	(Tilintarkastettu)		(Tilintarkastamaton)	
Korkotuotot	162 219	149 880	80 898	79 285
Korkokulut	-40 197	-39 268	-18 327	-20 542

Korkokate	122 022	110 612	62 571	58 743
Palkkiotuotot ja -kulut, netto	63 490	58 806	33 647	31 261
Kaupankäynnin nettotuotot	602	2 097	-1 353	841
Sijoitustoiminnan nettotuotot	23 417	23 444	18 286	15 090
Henkivakuutustoiminnan nettotuotot	9 876	11 803	17 380	14 093
Liiketoiminnan muut tuotot	4 497	18 079	1 356	1 803
Liiketoiminnan tuotot yhteensä	223 903	224 841	131 886	121 830
Henkilöstökulut	-67 874	-65 252	-36 310	-34 126
Liiketoiminnan muut kulut	-75 889	-75 366	-37 366	-36 884
Poistot ja arvonalentumiset aineellisista ja aineettomista hyödykkeistä	-9 218	-8 732	-5 465	-4 626
Liiketoiminnan kulut yhteensä	-152 981	-149 351	-79 141	-75 637
Arvonalentumistappiot rahoitusvaroista	-10 619	-5 905	-4 480	-957
Osuus osakkuusyhtiöiden tuloksesta	2 834	1 489	758	930
Tulos ennen veroja	63 137	71 074	49 023	46 167
Tuloverot	-16 527	-5 062	-8 086	-8 272
Tilikauden tulos	46 610	66 013	40 938	37 895
Tuloksen jakautuminen:				
Omistajien osuus tuloksesta	45 391	64 449	38 445	35 679
Määräysvallattomien omistajien osuus tilikauden tuloksesta	1 219	1 564	2 493	2 216
Yhteensä	46 610	66013	40 938	37 895

* Säästöpankkiryhmän velvollisuus ja oikeus laatia virallinen yhdistelty IFRS-tilinpäätös syntyi 31.12.2014 eli samana päivänä, kun Säästöpankkien yhteenliittymä aloitti toimintansa. Samalla se oli Ryhmän tilikauden päättämispäivä. Näin ollen Säästöpankkiryhmän ensimmäinen virallinen tilinpäätös sisältää vain taseen ja sen liitetiedot, laatimisperiaatteet sekä muut liitetiedot. Säästöpankkiryhmän yhdistellyn tilinpäätöksen liitteessä 48 esitetään taloudellista lisäinformaatiota, joka käsittää Säästöpankkiryhmän yhdistellyn tilinpäätöksen koko tilikaudelta 1.1–31.12.2014 sekä koko vertailutilikauden 1.1–31.12.2013. Taloudellisen lisäinformaation osalta Säästöpankkiryhmän IFRS-siirtymähetki on 1.1.2013 ja tiedot on laadittu soveltaen tilinpäätöksen laatimisperiaatteita. Säästöpankkiryhmän osavuosikatsauksessa 30.6.2015 esitettävät koko tilikautta 1.1.–31.12.2014 koskevat tulosluvut, vuoden alun ja lopun saldojen täsmäytyslaskelmat ovat osa tilinpäätöksessä esitettyä taloudellista lisäinformaatiota.

Tämän lisäksi Säästöpankkiryhmän ensimmäisessä osavuosikatsauksessa 30.6.2015 annetaan vertailutietona 1.1–30.6.2014 vastaavaa taloudellista lisäinformaatiota. Tuloslaskelmalla, rahavirtalaskelmalla, liitetiedoissa ja oman pääoman muutoslaskelmalla esitettävät 30.6.2014 vertailuluvut on laadittu soveltaen tilinpäätöksessä esitettyjä laatimisperiaatteita.

Tase, varat:	31.12.	31.12.	30.6.
(tuhatta euroa)	2014	2013	2015
	(Tilintarkastettu)	(Tilintarkastamaton)	
Käteiset varat	532 764	47 823	837 342
Käypään arvoon tulosvaikuttaisesti kirjattavat varat	132 028	105 120	133 666
Lainat ja saamiset luottolaitoksilta	201 453	513 681	131 456
Lainat ja saamiset asiakkailta	5 648 909	5 301 417	6 099 474

Johdannaiset	88 705	61 056	71 282
Sijoitusomaisuus	1 187 833	1 181 955	1 244 778
Henkivakuutustoiminnan varat	439 765	343 041	540 188
Sijoitukset osakkuusyhtiöissä	44 301	42 202	44 329
Aineelliset hyödykkeet	55 953	54 519	54 501
Aineettomat hyödykkeet	18 511	15 991	19 312
Veroaamiset	3 203	4 497	1 590
Muut varat	47 119	46 088	50 059
Varat yhteensä	8 400 544	7 717 389	9 227 971
Tase, velat ja oma pääoma: (tuhatta euroa)	31.12. 2014	31.12. 2013	30.6. 2015
	(Tilintarkastettu)	(Tilintarkastamaton)	
Velat			
Käypään arvoon tulosvaikutteisesti kirjattavat velat	111 475	88 134	113 016
Velat luottolaitoksille	448 360	297 579	446 544
Velat asiakkaille	5 807 791	5 609 508	5 878 520
Johdannaiset	4 227	3 763	7 241
Liikkeeseenlasketut velkakirjat	446 484	282 851	1 094 135
Henkivakuutustoiminnan velat	404 642	314 153	497 472
Velat, joilla on huonompi etuoikeus	169 131	193 037	156 907
Verovelat	76 093	67 307	69 983
Varaukset ja muut velat	91 111	79 969	95 706
Velat yhteensä	7 559 313	6 936 303	8 359 524
Oma pääoma			
Peruspääoma/osakepääoma	10 343	10 343	20 338
Rahastot	292 125	271 464	271 538
Kertyneet voittovarot	511 630	470 883	553 044
Säästöpankin omistajien osuus yhteensä	814 099	752 690	844 919
Määräysvallattomien osuus	27 132	28 396	25 528
Oma pääoma yhteensä	841 230	781 086	868 447
Velat ja oma pääoma yhteensä	8 400 544	7 717 389	9 227 971

YHTENLIITTYMÄN VAKAVARAISUUS

Yhteenliittymän vakavaraisuus on kehittynyt seuraavasti vuosina 2013, 2014 ja vuoden 2015 ensimmäisen puoliskon aikana.

Omat varat: (tuhatta euroa)	2014	2013	30.6. 2015
	(Tilintarkastettu)	(Tilintarkastamaton)	
Ydinpääoma ennen lakisääteisiä oikaisuja	796 778	698 201	829 614
Ydinpääomaan tehtävät lakisääteiset oikaisut	-59 220	-53 157	-22 921
Ydinpääoma (CET1) yhteensä	737 559	645 044	806 694
Ensisijainen lisäpääoma (AT1)	0	0	0
Ensisijainen pääoma (T1 = CET1 + AT1)	737 559	645 044	806 694

Toissijainen pääoma ennen lakisääteisiä oikaisuja	26 881	195 804	45 836
Toissijaiseen pääomaan tehtävät lakisäteiset oikaisut	49 910	-36 710	0
Toissijainen pääoma (T2) yhteensä	76 791	159 094	45 836
Omat varat yhteensä (TC = T1 + T2)	814 349	804 138	852 529
Riskipainotetut erät yhteensä	4 369 355	4 096 593	4 474 531
josta luotto- ja vastapuoliriskin osuus	3 811 274	3 691 292	3 937 957
josta vastuun arvonokaisuriski (CVA)	123 140	0	98 057
josta markkinariskin osuus (valuuttakurssiriski)	46 954	43 990	50 530
josta operatiivisen riskin osuus	387 988	361 310	387 988
Ydinpääoma (CET1) suhteessa riskipainotettuihin eriin	16,9 %	15,7 %	18,0%
Ensisijainen pääoma (T1) suhteessa riskipainotettuihin eriin	16,9 %	15,7 %	18,0%
Omat varat yhteensä (TC) suhteessa riskipainotettuihin eriin	18,6 %	19,6 %	19,1%

Yhteenliittymään kuuluvien Säästöpankkien koot vaihtelevat huomattavasti. Säästöpankkien taseiden loppusummat 31.12.2014 ja 30.6.2015 on esitetty alla olevassa kaaviossa.

Säästöpankin nimi	31.12.2014 (M€)	30.6.2015 (M€)
Aito Säästöpankki Oy	732,9	758,8
Avain Säästöpankki	279,5	298,0
Ekenäs Sparbank	148,3	147,0
Eurajoen Säästöpankki	213,1	216,1
Helmi Säästöpankki Oy	267,0	285,3
Huittisten Säästöpankki	371,2	360,9
Kalannin Säästöpankki	162,6	163,8
Kiikoisten Säästöpankki	24,3	24,1
Kristinestads Sparbank	81,5	0*
Kvevlax Sparbank	165,8	169,2
Lammin Säästöpankki	458,5	481,3
Liedon Säästöpankki	849,8	932,1
Länsi-Uudenmaan Säästöpankki	639,0	675,2
Mietoisten Säästöpankki	136,7	140,0
Myrskylän Säästöpankki	138,9	151,5
Nooa Säästöpankki Oy	627,3	707,8
Närpes Sparbank	262,9	382,7*
Pyhärannan Säästöpankki	39,3	38,0
Someron Säästöpankki	428,3	458,9
Suomenniemen Säästöpankki	74,7	79,2
Sysmän Säästöpankki	89,9	87,4
Säästöpankki Optia	1370,7	1416,7
Säästöpankki Sinetti	214,3	213,9
Ylihärman Säästöpankki	135,0	137,1
Yttermark Sparbank	37,2	0*

Yhteensä	7 948,8	8 324,8
-----------------	----------------	----------------

*Kristiinankaupungin Säästöpankki sekä Yttermark Sparbank yhdistyivät Närpiön Säästöpankki Oy:öön 31.5.2015.

Säästöpankkiryhmän tulevaisuudennäkymissä ei ole tapahtunut merkittäviä kielteisiä muutoksia viimeisen tilintarkastetun tilinpäätöksen julkistamisen jälkeen.

Säästöpankkiryhmän taloudellisessa tai liiketoiminnallisessa asemassa ei ole tapahtunut merkittäviä kielteisiä muutoksia viimeisen tilintarkastetun tilinpäätöksen jälkeen.

B.13 Viimeaikaiset tapahtumat

Liikkeeseenlaskijan tiedossa ei ole sellaisia Liikkeeseenlaskijan asemaan liittyviä viimeaikaisia tapahtumia, jotka olisivat ratkaisevia arvioitaessa Liikkeeseenlaskijan maksukykyä.

Säästöpankkiliitto osk:n tiedossa ei ole sellaisia Säästöpankkiryhmän asemaan liittyviä viimeaikaisia tapahtumia, jotka olennaisesti vaikuttaisivat Säästöpankkiryhmän taloudelliseen asemaan viimeisimmän tilinpäätöksen valmistumisen jälkeiseltä ajalta.

B.14 Konsernin sisäinen riippuvuus

Liikkeeseenlaskija kuuluu sekä toiminnallisesti että omistuksellisesti kiinteästi pankki-, vakuutus- ja muita finanssipalveluja tarjoavaan Säästöpankkiryhmään ja Yhteenliittymään. Liikkeeseenlaskija on tätä kautta riippuvainen Säästöpankkiryhmästä ja Yhteenliittymästä. Yhteenliittymää valvotaan yhtenä kokonaisuutena, ja keskusyhteisö ja jäsenluottolaitokset ovat toissijaisesti keskinäisessä vastuussa toistensa veloista ja sitoumuksista yhteenliittymälain nojalla jäljempänä kohdassa B.18 kuvatulla tavalla.

B.15 Päätoimialat

Liikkeeseenlaskija harjoittaa luottolaitostoiminnasta annetussa laissa tarkoitettua talletuspankkitoimintaa. Liikkeeseenlaskija tarjoaa lisäksi sijoituspalvelulain 1 luvun 11 §:n mukaisia sijoituspalveluja. Liikkeeseenlaskijan erityistarkoituksena on säästämisen edistäminen.

Liikkeeseenlaskijalla on kahdeksan konttoria, joista kaksi on Helsingissä, kaksi Espoossa, kaksi Vantaalla sekä yksi Keravalla ja yksi Järvenpäässä. Lisäksi asiakkaita palvellaan Aleksanterinkadun Sijoitusyksikössä, jossa työskentelee Liikkeeseenlaskijan johto sekä erityisasiantuntijoita. Liikkeeseenlaskijan liiketoiminta keskittyy yksityishenkilöihin ja ammatinharjoittajiin sekä pienyrityksiin.

Liikkeeseenlaskijan keskeiset kohderyhmät ovat asuntolaina-, säästäjä- ja sijoittaja-asiakkaat sekä yrittäjät ja ammatinharjoittajat. Tarjottavista rahoituspalveluista keskeisimmät ovat säästämisen ja sijoittamisen tuotteet, luotonanto sekä maksujenvälitys.

Säästöpankkiryhmän liiketoimintasegmenttejä ovat pankkitoiminta sekä varainhoito ja henkivakuutus. Pankkitoimintasegmenttiin sisältyvät Säästöpankkiliitto osk:n jäsensäästöpankit, Säästöpankkien Keskuspankki Suomi Oyj sekä osakkuusyhtiönä Aktia Hypoteekkipankki Oyj. Säästöpankit harjoittavat vähittäispankkitoimintaa. Säästöpankkien Keskuspankki Suomi Oyj toimii Säästöpankkien keskuspankkina. Aktia Hypoteekkipankki Oyj harjoittaa kiinnitysluottopankkitoimintaa. Varainhoito- ja henkivakuutussegmenttiin sisältyvät Sp-Henkivakuutus Oy sekä Sp-Rahastoyhtiö Oy. Sp-Henkivakuutus Oy harjoittaa henkivakuutustoimintaa ja Sp-Rahastoyhtiö Oy harjoittaa sijoitusrahastojen hallinnointia sekä omaisuudenhoitoa. Säästöpankkiryhmän päämarkkina on

Suomi. Lisäksi Sp-KLP Palvelu Oy, joka on merkitty kaupparekisteriin 16.4.2015, tulee osaksi Yhteenliittymää Säästöpankkien kiinnitysluottopankiksi.

B.16 Määräysvalta

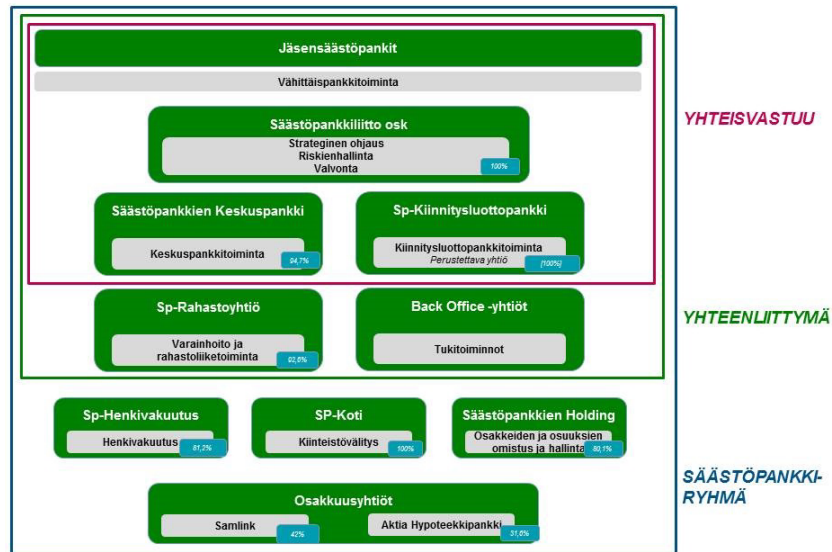
Liikkeeseenlaskijan omistavat toiset säästöpankit. Yhteenliittymään kuuluvien säästöpankkien yhteenlaskettu omistusosuus on 78,10 % ja Oma Säästöpankin 21,90 %.

Säästöpankkiliitto osk valvoo, että Yhteenliittymään kuuluvat yritykset toimivat rahoitusmarkkinoita koskevien lakien, asetusten, viranomaisten antamien määräysten, sääntöjensä ja yhtiöjärjestyksensä sekä keskusyhteisön yhteenliittymälain 17 §:n nojalla antamien ohjeiden mukaisesti. Lisäksi keskusyhteisö valvoo Yhteenliittymään kuuluvien yritysten taloudellista asemaa. Finanssivalvonta valvoo, että Säästöpankkiliitto osk ohjaa ja valvoo jäsenluottolaitosten toimintaa yhteenliittymälain säännösten mukaisesti ja että Yhteenliittymään kuuluvat yritykset täyttävät niille laissa asetetut vaatimukset.

Keskusyhteisö toteuttaa ohjeidenanto- ja valvontavelvollisuuttaan sekä yhteenliittymätasolla että jäsenluottolaitostasolla. Säästöpankkiliitto osk:n hallitus on hyväksynyt keskeisimmät toimintaperiaatteet ja riskistrategiat. Se päättää myös tarvittavien ohjauskeinojen käytöstä Säästöpankkiryhmän toimintaperiaatteiden mukaisesti. Säästöpankkiliitto osk:lla on ohjeet Yhteenliittymään kuuluville yrityksille niiden maksuvalmiuden ja vakavaraisuuden turvaamiseksi tarvittavista laadullisista vaatimuksista ja niiden riskien hallinnasta, luotettavasta hallinnosta ja sisäisestä valvonnasta sekä yhtenäisten tilinpäätösperiaatteiden noudattamisesta Yhteenliittymän yhdistellyn tilinpäätöksen laatimisessa. Yhteenliittymälain mukaan Yhteenliittymän keskusyhteisöä eli Säästöpankkiliitto osk:ta valvoo Finanssivalvonta.

Säästöpankkiryhmässä yksittäisten yhtiöiden kohdalla yhteenliittymätason toiminnallinen päätöksenteko ja ohjaus vaikuttavat yhtiöissä tehtävään päätöksentekoon. Yhteenliittymätason toiminnallisen ohjauksen päätökset ovat tarpeellisilta osin pohjana yksittäisen yhtiön hallituksen päätöksille. Yksittäisen yhtiön on toiminnallisen ohjauksen lisäksi otettava huomioon lainsäädännön ja viranomaismääräysten vaatimukset.

Yhteenliittymän ja sen ympärille muodostuvan Säästöpankkiryhmän rakenne on kuvattu alla olevassa kaaviossa. Sininen kokonaisuus kuvaa koko Säästöpankkiryhmää ja vihreä kokonaisuus kuvaa Yhteenliittymän laajuutta. Harmaa kokonaisuus kuvaa Säästöpankkiliitto osk:n maksuvelvollisuuden piiriä ja ne jäsenluottolaitokset, joihin soveltuu yhteenliittymälain 5 luvun säännökset jäsenluottolaitosten keskinäisestä vastuusta.



B.17 Luottoluokitukset

Liikkeeseenlaskijalla ei ole luottoluokitusta.

Luottoluokituslaitos Standard & Poor's Rating Services (S&P) uudelleen arvioi 2.12.2015 Säästöpankkien Keskuspankki Suomi Oyj:n pitkäaikaisen luottoluokituksen. Säästöpankkien Keskuspankki Suomi Oyj:lle ensimmäistä kertaa 7.4.2015 annettu arvio luokasta 'A-' (negatiiviset näkymät) muutettiin luokkaan 'BBB+' (vakaat näkymät). Lyhytaikainen luottoluokitus pysyi samalla tasolla ('A-2') kuin edellisessä arviossa huhtikuussa 2015. Säästöpankkien Keskuspankki Suomi Oyj toimii Säästöpankkiryhmän keskusluottolaitoksena.

S&P tuo esille raportissaan, että Euroopan unionin elvytys- ja kriisintarkkaisuohjelman (BRRD) voimaantulo ensi vuoden alusta vähentää ennakoitavuutta valtion tukeen systemaattisesti tärkeille pankeille Euroopassa. Siksi S&P on uudelleen luokitellut valtion tuen epävarmaksi ("uncertain") ja poistaa valtion tuen luokitusta parantavana lisätekijänä kaikkien arvioitavien eurooppalaispankkien osalta, joiden kotivaltiot implementoivat BRRD:n lainsäädäntöönsä. Ensi vuoden alusta Suomi on mukana BRRD:ssä ja samalla Säästöpankkien Keskuspankki Suomi Oyj:llä, kuten muiltakin suomalaisilta reitatuilta pankeilta, poistuu tämä luokitusta mahdollisesti parantanut lisätekijä. Raportista käy myös ilmi, että Suomen valtion heikentyneistä talousnäköymistä huolimatta S&P:n positiiviset odotukset Säästöpankkiryhmän tuloksentekevyydestä ja strategian toimivuudesta nostavat Säästöpankkien Keskuspankki Oyj:n luottoluokituksen näkymät vakaiksi.

B.18 Keskusyhteisön maksuvelvollisuus ja jäsenluottolaitosten keskinäinen vastuu

Yhteenliittymän keskusyhteisönä toimiva Säästöpankkiliitto osk on velvollinen suorittamaan yhteenliittymäläissa tarkoitettuna tukitoimena jäsenluottolaitokselle määrän, joka on tarpeen jäsenluottolaitoksen selvitystilan estämiseksi. Lisäksi Säästöpankkiliitto osk vastaa jäsenluottolaitoksen niistä veloista, joita ei saada suoritetuksi jäsenluottolaitoksen varoista.

Jäsenluottolaitos on velvollinen suorittamaan Säästöpankkiliitto osk:lle osuutensa määrästä, jonka Säästöpankkiliitto osk on suorittanut joko toiselle jäsenluottolaitokselle tukitoimena taikka toisen jäsenluottolaitoksen

velkojalle maksuna erääntyneestä velasta, johon velkoja ei ole saanut suoritusta jäsenluottolaitokselta. Jäsenluottolaitoksella on lisäksi Säästöpankkiliitto osk:n maksukyvyttömyystilanteessa osuuskuntalaissa tarkoitettu rajaton lisämaksuvelvollisuus Säästöpankkiliitto osk:n veloista.

Jäsenluottolaitoksen vastuu määrästä, jonka Säästöpankkiliitto osk on jonkin jäsenluottolaitoksen puolesta tämän velkojalle suorittanut, jakautuu jäsenluottolaitosten kesken niiden viimeksi vahvistettujen taseiden loppusumman mukaisessa suhteessa. Jäsenluottolaitokselta toisen jäsenluottolaitoksen selvitystilän ehkäisemiseksi käytettäviin tukitoimiin perittävien maksujen vuotuinen yhteenlaskettu määrä saa kunakin tilikautena olla yhteensä enintään viisi tuhannesosaa kunkin jäsenluottolaitoksen viimeksi vahvistetun taseen loppusummasta.

- B.19 Säästöpankkiryhmää ja yhteenliittymää koskevat tiedot** Säästöpankkiryhmää ja Yhteenliittymää koskevia tietoja on annettu aiempina jaksossa B. Säästöpankkiryhmään liittyviä riskejä on kuvattu jäljempänä osatekijässä D.2.

Jakso C – Arvopaperit

- C.1 Tarjottava Arvopaperi ja tunniste** Joukkovelkakirjalaina Säästöpankki Sijoitusobligaatio Perheyhtiöt Tuotto lasketaan liikkeeseen arvo-osuusmuotoisina Arvopapereina. Liikkeeseen lasketaan yksi sarja.
- ISIN-koodi: FI4000188958
- Arvopaperien nimellispääoma on 1.000 euroa.
- C.2 Valuutta** Arvopaperin valuutta on euro ("EUR").
- C.5 Rajoitukset luovutettavuudessa** Ei sovellu. Esitteen mukaisesti liikkeeseen laskettavat Arvopaperit ovat vapaasti luovutettavissa.
- C.8 Oikeudet, etuoikeusjärjestys ja rajoitukset** Arvopaperille ei ole asetettu takausta tai muuta vakuutta.
- Liikkeeseenlaskijan konkurssi- tai selvitystilatilanteessa Arvopaperilla on sama etuoikeussija kuin Liikkeeseenlaskijan muilla vakuudettomilla sitoumuksilla.
- Arvopaperi lasketaan liikkeeseen Euroclear Finland Oy:n ylläpitämään arvo-osuusjärjestelmään liittyvinä arvo-osuuksina. Takaisinmaksumäärä ja mahdollinen Tuotto maksetaan sille, jolla on oikeus Arvopaperista maksettaviin suorituksiin.
- C.11 Kaupankäynnin kohteeksi ottaminen** Ei sovellu. Tarjotusta Arvopaperista ei olla tekemässä hakemusta sen ottamiseksi kaupankäynnin kohteeksi säännellyillä markkinoilla.
- C.15 Kohde-etuuksien arvon vaikutus sijoituksen arvoon** Arvopaperin haltijalle maksetaan takaisin Arvopaperin nimellispääoma kokonaisuudessaan ja mahdollinen Tuotto Eräpäivänä. Arvopaperin mahdollinen Tuotto on sidottu 10 yhtiön osakekurssin kehitykseen 1/10 painoin. Kohde-etuuksia ovat seuraavien yhtiöiden osakkeet (kaikki yhdessä "Osakekori"):

Yhtiö:	ISIN-koodit:	Bloomberg
Hennes & Mauriz AB	SE0000106270	HMB SS

Kone Oyj	FI0009013403	KNEBV FH
AP Moeller-Marsk A/S	DK0010244508	MAERSKB DC
Tele2	SE0005190238	TEL2B SS
Roche Holding AG	CH0012032048	ROG VX
Wal-Mart Stores Inc	US9311421039	WMT UN
Ford Motor US	US3453708600	F UN
Novartis AG	CH0012005267	NOVN VX
Bayerische Motoren Werke	DE0005190003	BMW GY
Casino Guichard-Perracho	FR0000125585	CO FP

Osakekorin tuottoa laskettaessa korvataan neljä korkeinta Osakekorin osakkeen tuottoa kiinteällä 30 %:n tuotolla.

Arvopaperin Eräpäivänä sijoittajalle maksettava mahdollinen Tuotto riippuu Kohde-etuuksien arvonkehityksestä lähtöarvon ja päätösarvon määrittämisen välisenä ajanjaksona. Tuottoa laskettaessa otetaan huomioon Kohde-etuuksien arvonkehitys, kunkin Kohde-etuuden paino Osakekorissa, Tuottokerroin sekä Arvopaperin nimellispääoma. Mikäli Osakekorin tuotto on negatiivinen, sijoitukselle ei makseta tuottoa.

Lainan alustava tuottokerroin on 150 %.

Tuottokertoimet vahvistetaan viimeistään Liikkeeseenlaskupäivänä. Tuottokerroin on vähintään 135 %.

Lopulliset tuottokertoimet ovat viimeistään Liikkeeseenlaskupäivänä nähtävillä Merkintäpaikoissa sekä Liikkeeseenlaskijan internet-sivuilla www.säästöpankki.fi/sijoitusobligaatio.

**C.16 Johdannais-
arvopapereiden
päättymispäivä tai
eräpäivä**

Eräpäivä on 16.2.2021, paitsi jos Arvopaperiin on kohdistunut ennaikainen takaisinmaksu.

**C.17 Arvopapereiden
selvitys**

Arvopapereiden selvitys tapahtuu Euroclear Finland Oy:ssä.

**C.18 Kuvaus tuoton
määräytymisestä**

Arvopaperin Takaisinmaksumäärä ja mahdollinen Tuotto perustuvat Kohde-etuuksista koostuvan Osakekorin sijoitusajakauteen kehitykseen.

Takaisinmaksumäärä

Arvopaperin haltijalle maksetaan Eräpäivänä Arvopaperin nimellispääoma kokonaisuudessaan sekä mahdollinen Tuotto.

Kuvaus Arvopaperin mahdollisesta tuotosta

Mahdollinen Tuotto on riippuvainen kymmenen yrityksen Osakekorin tuotosta, toisin sanoen Kohde-etuuksien lähtö- ja päätösarvon välisestä suhteellisesta positiivisesta tai negatiivisesta muutoksesta laina-aikana. Tuottoa laskettaessa otetaan huomioon Kohde-etuuksien arvonkehitys laina-aikana, kunkin Kohde-etuuden paino Osakekorissa, Tuottokerroin sekä Arvopaperin nimellispääoma.

Arvopaperin mahdollinen Tuotto on alla olevista vaihtoehdoista suurempi:

Nolla

tai

Arvopaperin nimellispääoma x Tuottokerroin x Osakekorin tuotto

Osakekorin tuottoa laskettaessa neljän parhaiten kehittyneen Kohde-etuuden tuotto korvataan ennakkoon määritetyllä 30 prosentilla riippumatta siitä, miten näiden Kohde-etuuksien arvo on kehittynyt. Jäljellä olevista kuudesta osakkeesta saa alla esitetyllä tavalla määritettävän tuoton, joka voi olla positiivinen tai negatiivinen. Arvopaperin tuotto ei vastaa suoraan seurattavan osakekorin tuottoa.

Laskettaessa Osakekorin tuottoa kunkin Kohde-etuuden arvonkehitys määritetään Kohde-etuuden lähtö- ja päätösarvon perusteella. Kunkin Kohde-etuuden lähtöarvo on Liikkeeseenlaskijan vahvistama kyseisen Kohde-etuuden päätöskurssi 16.2.2016. Kunkin Kohde-etuuden päätösarvo on kyseisen Kohde-etuuden joka kuukauden 2. päivän päätöskurssien aritmeettinen keskiarvo ajalla 2.8.2020 – 2.2.2021. Kohde-etuuksien päätöskurssien määrittämisessä käytetään lähtökohtaisesti kunkin Kohde-etuuden virallista päätöskurssia pörssissä.

Arvopaperin efektiivinen tuotto sijoitusaikana on sijoittajalle negatiivinen, mikäli tuoton määrä jää alle merkintäpalkkion ja ylikurssin yhteismäärän, joka on 12 % Arvopaperin nimellispääomasta.

C.19 Kohde-etuuden toteutushinta tai lopullinen arvostushinta

Arvopaperin haltijalle maksetaan eräpäivänä Arvopaperin nimellispääoma kokonaisuudessaan sekä mahdollinen Tuotto. Mahdollinen Tuotto riippuu Kohde-etuuksien arvonkehityksestä laina-aikana. Mahdollisen Tuoton määrittämisessä käytettävä Lähtöarvon määrityspäivä on 16.2.2016. Päätösarvo määritetään seitsemän (7) havainnon aritmeettisenä keskiarvona kunkin Kohde-etuuden joka kuukauden 2. päivän päätöskurssien mukaan ajalla 2.8.2020 – 2.2.2021.

C.20 Kuvaus kohde-etuuden tyypistä ja siitä, mistä kohde-etuutta koskevia tietoja voi saada

Arvopaperin kohde-etuuden tyyppi on kymmenen Kohde-etuuden muodostama Osakekori, jossa kunkin osakkeen suhteellinen osuus on 1/10. Tietoa Kohde-etuuksien arvonkehityksestä sekä volatiliiteetista voi saada Liikkeeseenlaskijalta puhelinnumerosta 010 436 6400.

Jakso D – Riskit

D.2 Keskeiset tiedot tärkeimmistä liikkeeseenlaskijalle ominaisista riskeistä

Liikkeeseenlaskijaan, sen liiketoimintaan ja toimintaympäristöön sekä liikkeeseenlaskettaviin Arvopapereihin liittyy riskejä, joista osa saattaa olla huomattavia. Alla kuvatut riskitekijät perustuvat Esitteen päivämääränä saatavilla olleiden tietojen perusteella tehtyihin arvioihin, eikä riskien kuvaus ole välttämättä tyhjentävä. Mikäli jokin tai useammat alla kuvatut riskit toteutuvat, voi niillä olla merkittävä negatiivinen vaikutus Liikkeeseenlaskijan liiketoimintaan, liiketoiminnan tulokseen ja taloudelliseen asemaan. Riskitekijöiden esitysjärjestyksellä ei ole tarkoitus osoittaa niiden toteutumisen todennäköisyyttä.

LIIKKEESEENLASKIJAN TOIMINTAAN LIITTYVÄT RISKITEKIJÄT

Luottoriskit

Liikkeeseenlaskijan keskeisin riski on luottoriski. Luottoriskillä tarkoitetaan riskiä siitä, että lainanottaja tai Liikkeeseenlaskijan muu sopimusvastapuoli ei pysty vastaamaan velvoitteestaan Liikkeeseenlaskijaa kohtaan tai että vakuuden arvo ei riitä vastuun kattamiseen. Luottoriskien suurin lähde ovat luotot, mutta luottoriskiä (vastapuoliriskiä) voi syntyä myös muunlaisista saamisista. Liikkeeseenlaskijan keskeisiä asiakasryhmiä ovat toimialueen henkilöasiakkaat ja ammatinharjoittajat sekä pienyritykset. Varainhankinnasta pääosa on sijoitettu asuntoluottoina pankin asiakkaille. Luotonannosta kotitalouksien ja elinkeinonharjoittajien osuus oli vuoden 2014 lopussa yhteensä noin 94 %. Liikkeeseenlaskijan kannalta olennaista on riski luotonosaajan maksukyvyn heikentymisestä. Suurin osa Liikkeeseenlaskijan luottokannasta on myönnetty asuntovakuudellisenä, jolloin Liikkeeseenlaskijalle olennainen on myös riski asuntojen hintojen laskusta.

Likviditeettiriski

Likviditeettiriski on jälleenrahoituksen saatavuuteen ja hintaan liittyvä riski, joka syntyy, kun saamisten ja velkojen maturiteetit poikkeavat toisistaan. Likviditeettiriski syntyy myös, jos saatavat ja velat ovat liiaksi keskittyneet yksittäisille vastapuolille. Likviditeettiriskin hallinnalla varmistetaan, että Liikkeeseenlaskija pystyy kaikkina hetkinä vastaamaan rahoitussitoumuksistaan. Likviditeettiriskiä arvioidaan maturiteettiluokittain kunkin luokan saatavien ja velkojen erotuksen suuruudella. Likviditeettiriskiä hallitaan mm. pitämällä riittävää maksuvalmiuspuskuria.

Rahoitustaseen korkoriski

Korkoriskillä tarkoitetaan korkotason muutosten vaikutusta Liikkeeseenlaskijan tulokseen ja vakavaraisuuteen. Korkoriski aiheutuu saatavien ja velkojen toisistaan poikkeavista korkoperusteista sekä eriaikaisista korontarkistus- tai erääntymisajankohdista. Liikkeeseenlaskija pyrkii taseriskien hallinnallaan varmistamaan, että Liikkeeseenlaskijan korkokate ja rakenteellinen korkoriski säilyvät hyväksyttävällä tasolla myös markkinakorkojen liikkeessä Liikkeeseenlaskijan kannalta epäedullisesti. Liikkeeseenlaskijan olennainen riski on korkojen laskusta tai pitkään matalana säilymisestä aiheutuva korkokatteiden heikentyminen. Liikkeeseenlaskijan sijoitussalkun kiinteäkorkoisten erien kannalta olennainen on riski korkojen noususta.

Johdannaissopimuksiin liittyvä riski

Liikkeeseenlaskija suojaa talletussalkkuaan sekä liikkeeseen laskemiaan velkakirjoja käyvän arvon muutoksia vastaan korkojohdannaisilla ja optiorakenteilla. Liikkeeseenlaskija soveltaa johdannaisiin suojauslaskentaa koskevia määräyksiä ja seuraa säännöllisesti suojausten tehokkuutta. Liikkeeseenlaskija ei kuitenkaan pysty takaamaan, että se pystyisi arvioimaan johdannaissopimusten yhteydessä syntyvän riskin kokonaisuudessaan. Tämä saattaa johtaa siihen, että Liikkeeseenlaskijan johdannaissopimuksiin perustuva suojautuminen voi olla riittämätön.

Kiinteistöriski

Kiinteistöriskillä tarkoitetaan kiinteistöomaisuuteen kohdistuvaa arvonalentumis-, tuotto- tai vahingoittumisriskiä. Kiinteistösisjoitukset eivät kuulu pankkitoiminnan ydinliiketoimintaan. Liikkeeseenlaskijan kaikki konttorit toimivat vuokratiloissa. Jäljellä olevat vuokra-ajat vaihtelevat noin

kahdesta vuodesta kuuteen vuoteen.

Markkinariski

Markkinariskillä tarkoitetaan korkojen ja markkinahintojen sekä volatiliteetin vaikutusta Liikkeeseenlaskijan tulokseen ja omiin varoihin. Kaupankäyntitoiminnassa korkojen muutos aiheuttaa markkinariskin toteutumisen arvopapereiden markkina-arvon muutoksena.

Osakeriskillä tarkoitetaan mm. julkisesti noteerattavien osakkeiden ja rahasto-osuuksien kurssimuutosten aiheuttamaa tulosvaikutusta. Liikkeeseenlaskijan tavoitteena arvopaperisijoituksissa on hankkia tuotto-riskisuhteeltaan kilpailukyinen tuotto sijoitetulle pääomalle. Liikkeeseenlaskijan sijoitustoiminnassa olennaisia riskejä ovat sijoitusten arvon laskusta ja liikkeeseenlaskijan maksukyvyttömyydestä aiheutuvat riskit.

Operatiiviset riskit

Operatiivisen riskin osalta Liikkeeseenlaskijalle on olennainen riski tappiosta, joka aiheutuu riittämättömistä tai toimimattomista sisäisistä prosesseista, järjestelmistä, henkilöstön toimenpiteistä (esim. ohjeiden vastaisesta toiminnasta), järjestelmien puutteista tai ulkoisista tekijöistä. Luotto- ja kaupankäyntiprosessien eri vaiheisiin sisältyy sekä operatiivisia riskejä että luotto-, likviditeetti- ja markkinariskejä, joita on arvioitu ryhmätason operatiivisten riskien arvioinnissa.

Liiketoimintariski

Liiketoimintariskit kuvaavat liiketoimintaympäristöstä johtuvien epävarmuuksien vaikutuksia liiketoimintaan. Liiketoimintariskit syntyvät kilpailusta, markkinoiden ja asiakaskäyttäytymisen muutoksista sekä tuloksen muodostumisen odottamattomista heilahteluista. Liiketoimintariskit voivat syntyä myös väärän strategian valinnasta, puutteellisesta johtamisesta tai hitaasta reagoinnista toimintaympäristössä tapahtuviin muutoksiin. Liiketoimintariskiä pyritään hallitsemaan ja minimoimaan strategia- ja liiketoimintasuunnittelun kautta.

SÄÄSTÖPANKKIRYHMÄÄN LIITTYVIÄ RISKEJÄ

Säästöpankkiryhmä harjoittaa vähittäispankki-, keskuspankki-, sijoitus- ja henkivakuutustoimintaa sekä kiinteistövälitystä. Olennaisimmat liiketoimintaan liittyvät riskit ovat pankkitoiminnan luotto-, korko- ja maksuvalmiusriskit.

Jäsenluottolaitosten keskinäiseen vastuuseen liittyviä riskitekijöitä

Liikkeeseenlaskija kuuluu Säästöpankkien yhteenliittymään (jäljempänä "**Yhteenliittymä**"), joka aloitti toimintansa 31.12.2014. Talletuspankkien yhteenliittymästä annetussa laissa (599/2010) (jäljempänä "**yhteenliittymälaki**") tarkoitetun talletuspankkien Yhteenliittymän muodostavat tämän Arvopaperiliitteen ja tiivistelmän päivämääränä Yhteenliittymän keskusyhteisönä toimiva Säästöpankkiliitto osk ja 23 säästöpankkia sekä Säästöpankkien keskusluottolaitoksena toimiva Säästöpankkien Keskuspankki Suomi Oyj ja edellä mainittujen konsolidointiryhmiin kuuluvat yritykset sekä Sp-Rahastoyhtiö Oy.

Yhteenliittymälain mukaisesti keskusyhteisö on velvollinen suorittamaan yhteenliittymälaiassa tarkoitettuna tukitoimena jäsenluottolaitokselle (eli Säästöpankeille ja/tai Säästöpankkien Keskuspankki Suomi Oyj:lle) määrän, joka on tarpeen jäsenluottolaitoksen selvitystilan estämiseksi. Keskusyhteisö vastaa yhteenliittymälaiassa säädetyn mukaisesti jäsenluottolaitoksen niistä veloista, joita ei saada suoritetuksi jäsenluottolaitoksen varoista.

Jäsenluottolaitokset ovat velvollisia suorittamaan yhteenliittymälaiassa säädetyn perusteiden keskusyhteisölle osuutensa määrästä, jonka keskusyhteisö on suorittanut joko toiselle jäsenluottolaitokselle tukitoimena taikka toisen jäsenluottolaitoksen velkojalle maksuna erääntyneestä velasta, johon velkoja ei ole saanut suoritusta velalliseltaan.

Edellä kuvatusti Yhteenliittymään jäsenluottolaitoksina kuuluvat Liikkeeseenlaskija, muut Säästöpankit ja Säästöpankkien Keskuspankki Suomi Oyj. Velkoja, joka ei ole saanut jäsenluottolaitokselta suoritusta erääntyneestä saatavastaan, voi vaatia suoritusta Säästöpankkiliitto osk:lta, kun päävelka on erääntynyt. Mainitussa tapauksessa Säästöpankkiliitto osk:n on laadittava laissa tarkoitettu osituslaskelma kunkin jäsenluottolaitoksen maksettavaksi tulevasta vastuusuudesta. Jäsenluottolaitosten keskinäinen vastuu määräytyy luottolaitosten viimeksi vahvistettujen taseiden mukaisessa suhteessa.

Jäsenluottolaitosten maksuvelvollisuus on rajoitettua siten, että maksuvelvollisuutta ei sovelleta jäsenluottolaitokseen, jonka omien varojen tai konsolidoitujen omien varojen määrä alittaa taikka maksuvelvollisuuden täyttämisen seurauksena alittaisi jäsenluottolaitoksen luottolaitostoiminnasta annetussa laissa tai, jos jäsenluottolaitokseen sovelletaan 21 §:n mukaisia alempia vaatimuksia, mainitussa pykälässä säädetyn omien varojen tai konsolidoitujen omien varojen vähimmäismäärän.

Liikkeeseenlaskijalla ja muilla jäsenluottolaitoksilla on lisäksi keskusyhteisön maksukyvyttömyystilanteessa osuuskuntalain (421/2013) 14 luvun mukainen rajaton lisämaksuvelvollisuus keskusyhteisön veloista.

Yhteenliittymälain ja osuuskuntalain mukaisten maksuvelvollisuuksien realisoitumisella voisi olla merkittävä epäedullinen vaikutus Liikkeeseenlaskijan ja Säästöpankkiryhmän liiketoimintaan, toiminnan tulokseen ja taloudelliseen asemaan.

Yhteenliittymän kokoonpanon muutoksiin liittyviä riskejä

Yhteenliittymän kokoonpano voi muuttua yhteenliittymälain puitteissa. Keskusyhteisön jäseneksi liittymistä ja keskusyhteisön jäsenyydestä eroamista ja erottamista säännellään yhteenliittymälaiassa. Yhteenliittymälain mukaisesti jäsenluottolaitoksen maksuvelvollisuus jatkuu myös luottolaitoksen osalta, joka on eronnut tai erotettu keskusyhteisön jäsenyydestä, jos sen kalenterivuoden päättymisestä, jolloin jäsenluottolaitos on eronnut tai erotettu, on kulunut vähemmän kuin viisi vuotta silloin, kun maksuvelvollisuutta koskeva vaatimus esitetään luottolaitokselle.

Maksuvelvollisuuden jatkumisesta huolimatta mahdollisilla keskusyhteisöstä eroamisilla tai erottamisilla voi olla epäedullinen vaikutus Säästöpankkiryhmän maineeseen.

Luotto- ja vastapuoliriskit

Säästöpankkiryhmän merkittävin riski on luottoriski. Luottoriskin hallinnalla ja valvonnalla on suuri merkitys varmistettaessa pääomien riittävyttä suhteessa liiketoiminnan riskeihin ja riskien toteutumisen aiheuttamiin tappioihin.

Luottoriskillä tarkoitetaan sitä, että vastapuoli ei todennäköisesti täytä sopimuksen mukaisia velvoitteitaan. Luottoriskien suurin lähde ovat luotot, mutta luottoriskiä (vastapuoliriskiä) voi syntyä myös muunlaisista saamisista, kuten joukkovelkakirjalainoista, lyhytaikaisista saamistodistuksista ja johdannaisopimuksista sekä taseen ulkopuolisista sitoumuksista, kuten käyttämättömistä luottojärjestelyistä ja -limiiteistä ja takauksista.

Likviditeettiriski

Likviditeettiriskillä tarkoitetaan Säästöpankkiryhmässä Yhteenliittymän ja sen yksittäisen jäsenluottolaitoksen kykyä vastata sitoumuksistaan. Likviditeettiriski voi aiheutua sisään tulevien ja ulos menevien kassavirtojen hallitsemattomuudesta ja/tai ennakoimattomuudesta. Likviditeettiriskiksi voidaan määritellä myös tarvittavan jälleenrahoituksen kustannusten hallitsematon nousu. Tarkemmalla tasolla likviditeettiriski voidaan jakaa lyhyen aikavälin maksuvalmiusriskiin sekä pitkän aikavälin rahoitusriskiin.

Rahoitustaseen korkoriski

Pankkitoiminnan merkittävin markkinariski on rahoitustaseen korkoriski, jota seurataan sekä nykyarvon että tuloriskin kautta. Säästöpankkien Yhteenliittymässä pankkitoiminnan liiketoiminta on vähittäispankkitoimintaa, johon olennaisena osana kuuluu korkoriski. Korkoriskiä syntyy jäsenluottolaitosten rahoitustaseista, jotka koostuvat anto- ja ottolainauksesta, markkinaehtoisesta jälleenrahoituksesta sekä sijoitus- ja likviditeettisalkuista. Jäsenluottolaitosten kaupankäyntivarastot ovat vakavaraisuusasetuksessa määritellyjä ns. pieniä kaupankäyntivarastoja, joiden korkoriskipositiot ovat vähäisiä. Korkoriskillä tarkoitetaan korkomuutosten haitallista vaikutusta pankkitoiminnan taseen ja taseen ulkopuolisten erien markkina-arvoon (nykyarvoriski) tai korkokatteeseen (tuloriski).

Järjestelmä- ja tietoturvariskit

Kotimaan ja kansainvälisen rahoitusjärjestelmän ja pääomamarkkinoiden keskinäiset riippuvuudet sekä ulkomaisten tai kotimaisten pankkien tai muiden rahoituslaitosten taloudelliset ongelmat, kuten maksuhäiriöt tai talletuspaot, saattavat aiheuttaa ongelmia myös muille finanssialalla toimiville yrityksille. Yksittäisen rahoituslaitoksen ongelmat voivat muodostua useamman pankin tai koko rahoitusjärjestelmän ongelmiksi, johtuen muun muassa rahoituslaitosten keskinäisistä vastuista ja riskeistä, kaupankäynnistä sekä kauppohen selvityksestä. Tätä kutsutaan systeemiriskiksi ja sillä voi olla merkittävä negatiivinen vaikutus finanssitoimialalle yleisesti ja siten myös Säästöpankkiryhmän liiketoimintaan, liiketoiminnan tulokseen ja taloudelliseen asemaan. Säästöpankkiryhmä on riippuvainen Oy Samlink Ab:n tuottamista tietojärjestelmä- ja tukipalveluista ja niiden toimivuudesta. Säästöpankkiryhmä omistaa 42 % Oy Samlink Ab:n osakekannasta. Samlink-konserni tuottaa Säästöpankkiryhmälle mm. pankkitoiminnan tietojärjestelmäpalveluja, taloushallinnon palveluja, toimistoinfrastruktuuriin liittyviä palveluja ja teknisiä tukipalveluja.

Vakavaraisuuteen ja varainhankintaan liittyviä riskejä

Yhteenliittymän on täytettävä luottolaitostoiminnasta annetun lain mukaiset konsolidoitujen omien varojen vähimmäismäärää koskevat vaatimukset. Yhteenliittymään kuuluvilla yhteisöillä on oltava omia varoja yhteensä vähintään määrä, joka riittää kattamaan Yhteenliittymään kuuluvien yritysten yhdistellyt, luottolaitoslaissa tarkemmin määritellyt riskit. Yhteenliittymään kuuluvien yhteisöjen omien varojen yhdistellyn määrän on lisäksi oltava riittävä suhteessa Yhteenliittymään kuuluvien yhteisöjen yhdisteltyihin asiakasriskeihin ja yhdisteltyihin huomattaviin omistussuoksiin.

Riittämätön vakavaraisuus saattaisi rajoittaa Säästöpankkiryhmän ja Yhteenliittymän strategian toteuttamista. Merkittävät, odottamattomat tappiot voisivat aiheuttaa tilanteen, jossa Yhteenliittymä tai sen yksittäinen yhteisö ei kykenisi säilyttämään haluttua pääomarakennetta. Vakavaraisuudessa tai varainhankinnassa tapahtuvat epäedulliset muutokset voivat heikentää Säästöpankkiryhmän tulosta ja taloudellista asemaa.

SÄÄNTELYYN LIITTYVIÄ RISKEJÄ

Säästöpankkiryhmä, johon Nooa Säästöpankki Oy kuuluu, toimii voimakkaasti säännellyillä toimialoilla, ja sen toimintaa koskee laaja valvonta- ja sääntelyjärjestelmä (mukaan lukien erityisesti sääntely Suomessa ja Euroopan unionissa). Tiedot päätökset edellyttävät myös viranomaisten etukäteen antamaa hyväksyntää tai viranomaisille tehtyä ilmoitusta. Säästöpankkiryhmän ja sen yksittäisten yhteisöjen on täytettävä muun muassa vähimmäispääomaa ja vakavaraisuutta, vakavaraisuuden hallintaa, taloudellisten tietojen ja aseman raportointia ja vastuuta sekä voitonjakoa koskevan sääntelyn sekä Yhteenliittymää koskevien säännösten vaatimukset.

Finanssisektorin sääntelyyn on tehty muun muassa ja tullaan tekemään merkittäviä muutoksia Suomessa, Euroopan unionissa ja muutoin kansainvälisesti, liittyen finanssialan EU-valvontarakenteiden muutoksiin. Lisäksi kansainvälisiin IFRS-tilinpäätösstandardeihin kohdistuu lähivuosina finanssialaa koskevia merkittäviä uudistuksia.

Uudistusten tai niiden voimaan saattamisen vaikutuksista ole vielä kaikilta osin tietoa. Tulevan sääntelyn sisältöön ja aikatauluihin liittyvän epävarmuuden vuoksi ei ole mahdollista ennustaa tulevan sääntelyn kaikkia mahdollisia vaikutuksia.

Muutoksia, jotka voisivat vaikuttaa Säästöpankkiryhmään ja Nooa Säästöpankki Oy:n, ovat muun muassa:

- muutokset rahataloudessa ja korkotasossa sekä keskuspankkien ja sääntelyviranomaisten menettelytavoissa,
- yleiset muutokset hallituksen noudattamassa tai sääntelyä koskevassa politiikassa, mikä voi merkittävästi vaikuttaa sijoittajien päätöksiin markkinoilla, joilla Säästöpankkiryhmä toimii,
- kilpailu- ja hintaympäristöä koskevat muutokset sekä
- tilinpäätösympäristöä koskevat muutokset.

Sääntelyn muutokset ja niiden soveltamiseen liittyvät tulkinnat saattavat vaikuttaa olennaisen haitallisesti Säästöpankkiryhmän tai siihen kuuluvan

yhteisön, kuten Nooa Säästöpankki Oy:n, liiketoimintaan, liiketoiminnan tulokseen ja taloudelliseen asemaan.

D.6 Keskeiset arvopaperille ominaiset riskit, riski pääoman menettämisestä sekä varoitus sijoittajille

Kohde-etuuksiin ja Arvopaperiin liittyvä markkinariski

Kohde-etuuksien arvonkehitys vaikuttaa mahdollisen Tuoton maksamiseen. Kohde-etuuksina olevien osakkeiden arvo voi laskea sijoitusaikana. Historiallinen kehitys ei ole tae tulevasta.

Lainan lopullinen Tuotto ei vastaa suoraan Kohde-etuuksien arvonkehitystä. Tuottoon vaikuttaa myös se, miten suureksi Lainan lopullinen Tuottokerroin vahvistetaan. Sijoittajille ei palauteta merkinnöistä perittävää merkintäpalkkiota eikä ylikurssia.

Arvopaperin efektiivinen tuotto sijoitusaikana on sijoittajalle negatiivinen, mikäli Tuoton määrä jää alle merkintäpalkkion ja ylikurssin yhteismäärän, joka on 12 % Arvopaperin nimellispääomasta. Jos Tuottoa ei kerry, Arvopaperin efektiivinen tuotto sijoittajalle sijoitusaikana on -10,71 % (efektiivinen vuosituotto -2,24 %).

Liikkeeseenlaskijariski

Liikkeeseenlaskijariski tarkoittaa riskiä siitä, että Liikkeeseenlaskija tulee maksukyvyttömäksi, jolloin se ei suoriudu Arvopaperin mukaisista velvoitteista sijoittajia kohtaan. Tällöin on mahdollista, että sijoittaja menettää sijoittamansa nimellispääoman kokonaan tai osittain tai ei saa Arvopaperin ehtojen mukaista tuottoa. Arvopaperille ei ole asetettu erillistä vakuutta. Sijoittajan tulee sijoituspäätöstä tehdessään kiinnittää huomiota Liikkeeseenlaskijan taloudelliseen asemaan ja luottokelpoisuuteen. Arvopaperin juoksuaikana Liikkeeseenlaskijan luottokelpoisuuden heikkeneminen saattaa laskea Arvopaperin arvoa.

Jälkimarkkinariski

Arvopaperia ei listata pörssiin eikä noteerata julkisesti. Arvopaperia voidaan kuitenkin myydä edelleen kesken juoksuajan. Liikkeeseenlaskija ei voi taata, että Lainalle muodostuu laina-aikana jatkuvat päivittäiset jälkimarkkinat. Mikäli sijoittaja haluaa myydä sijoituksensa ennen Lainan Eräpäivää, Arvopaperin sen hetkinen markkinahinta voi olla Arvopaperin nimellispääoma matalampi tai korkeampi. Liikkeeseenlaskijan konttorit ottavat vastaan Arvopaperia koskevia osto- ja myyntitoimeksiantoja. Sijoittajalla ei ole oikeutta vaatia omalta osaltaan Lainan ennaikaisista takaisinmaksua. Arvopaperiin liittyvä pääomaturva on voimassa vain Eräpäivänä, eikä se kata mahdollista ylikurssia eikä merkintäpalkkiota.

Riski ennaikaisesta takaisinmaksusta

Liikkeeseenlaskija voi lunastaa joukkovelkakirjalainan takaisin ennen sen erääntymistä lainaehdoissa mainituissa erityistapauksissa, esimerkiksi olennaisen lakimuutoksen johdosta. Tällainen ennaikainen takaisinmaksu voi johtaa siihen, että joukkovelkakirjalainalle ei makseta tuottoa, lopullinen tuotto jää ennakoitua pienemmäksi tai että sijoittaja saa sijoittamansa pääoman takaisin vain osittain.

Liikkeeseenlaskun peruuttaminen

Liikkeeseenlaskijalla on tietyissä tilanteissa oikeus peruuttaa Arvopaperin

liikkeeseenlasku. Liikkeeseenlaskun peruuttamisen yhteydessä merkintäsomma palautetaan merkitsijöille kahden (2) viikon kuluessa siitä, kun Liikkeeseenlaskija on tehnyt päätökset liikkeeseenlaskun peruuttamisesta. Palautettavalle summalle ei makseta korkoa liikkeeseenlaskun mahdollisessa peruuntumistilanteessa, jolloin sijoittaja menettää mahdollisen vaihtoehdoisen tuoton kyseiselle ajanjaksolle.

Verotusriskit

Arvopaperin tai sen tuoton verotuksellinen ja lainsäädännöllinen asema voi muuttua Arvopaperin juoksuaikana, mikä voi vaikuttaa sijoittajan saamaan nettotuottoon.

Varoitus

Arvopaperiin sijoitettavaa henkilöä varoitetaan siitä, että Arvopaperiin sijoitetun pääoman ja tuoton saattaa menettää osittain tai kokonaan edellä mainittujen tai muiden riskien toteutuessa.

Jakso E – Tarjous

E.2b Syyt tarjoamiseen ja varojen käyttö, jos muu kuin voiton tavoittelu ja/tai tietyiltä riskeiltä suojautuminen

Arvopaperin liikkeeseenlasku on osa säästöpankkien tavanomaista varainhankintaa. Liikkeeseenlaskija toimii liikkeeseenlaskijana tämän Lainan sekä Säästöpankkiryhmän pankkien asiakkaille tarjottavien muiden indeksilainojen osalta. Liikkeeseenlaskija käyttää liikkeeseenlaskulla hankitut varat tavanomaiseen liiketoimintaansa niiltä osin kuin se on itse toiminut myyjänä. Niiltä osin kuin Arvopaperia on myyty muiden säästöpankkien kautta Liikkeeseenlaskija tallettaa liikkeeseenlaskuilla hankittavat varat takaisin muihin myyjäpankkeihin suhteessa kunkin pankin myyntiin.

E.3 Kuvaus tarjousehdoista

Liikkeeseenlaskupäivä: 16.2.2016

Merkintäaika: 21.1.2016 – 5.2.2016 konttoreiden aukioloaikana

Merkintäpaikat: Verkkopankki, Liikkeeseenlaskijan konttorit ja niiden säästöpankkien konttorit, jotka ovat liittyneet Liikkeeseenlaskijan ja Säästöpankkiliiton väliseen merkintäpaikkana toimimista koskevaan sopimukseen. Ajantasainen luettelo Merkintäpaikoista on saatavilla Liikkeeseenlaskijan verkkosivuilta osoitteesta www.säästöpankki.fi/sijoitusobligaatio.

Liikkeeseenlaskun luonne: Yleisölle suunnattu joukkovelkakirjalaina

Merkintähinta: 110 %

Merkintäpalkkio: 2 % nimellispääomasta

Arvopaperin nimellispääoma ja valuutta: 1 000 euroa

Vähimmäismerkintä: 1 000 euroa

Merkinnän maksu: Merkintä on maksettava kokonaisuudessaan Arvopaperin merkinnän yhteydessä.

Merkintäsitoumus: Arvopaperille ei ole annettu merkintäsitoumusta

Liikkeeseenlaskija päättää menettelytavoista mahdollisessa yli- ja alimerkintätilanteessa.

E.4 Eturistiriidat

Lainan liikkeeseenlaskuun ei liity eturistiriitoja liikkeeseenlaskijan hallinto-, johto- ja valvontaelinten jäsenten liikkeeseenlaskijaan liittyvien tehtävien ja heidän yksityisten etujensa tai muiden tehtäviensä välillä. Liikkeeseenlaskija kuitenkin toimii laskenta-asiamiehenä.

E.7 Arvioidut kustannukset, jotka liikkeeseenlaskija tai tarjoaja veloittaa sijoittajalta

Liikkeeseenlaskijalla on oikeus merkintäpalkkioon, jonka suuruus on 2 % Arvopaperin nimellispääomasta. Strukturointikustannus, jolla katetaan Liikkeeseenlaskijalle Arvopaperista aiheutuvia kuluja, joita voivat olla esimerkiksi riskienhallinnasta aiheutuvat kustannukset sekä liikkeeseenlasku-, lisenssi- ja markkinointikustannukset, on arviolta 3,0 % koko sijoitusajalta, joka vastaa noin 0,6 % :n vuosittaista kustannusta.

ARVOPAPERILIITE

SÄÄSTÖPANKKI SIOITUSOBLIGAATIO PERHEYHTIÖT TUOTTO

Arvopaperiin sijoitusta harkitsevien tulee ennen sijoituspäätöksen tekemistä huolellisesti perehtyä seuraavassa esitettäviin tarjottavaa Arvopaperia koskeviin riskitekijöihin, Liikkeeseenlaskijan Rekisteröintiasiakirjan kohdassa 1 (LIIKKEESEENLASKIJAN TOIMINTAAN LIITTYVÄT RISKITEKIJÄT) ja kohdassa 2 (SÄÄNTELYYN JA SÄÄSTÖPANKKIRYHMÄÄN LIITTYVÄT RISKIT) esitettäviin riskitekijöihin sekä muihin Rekisteröintiasiakirjan ja Arvopaperiliitteen tietoihin. Riskitekijöiden esitysjärjestyksellä Arvopaperiliitteessä tai Rekisteröintiasiakirjassa ei ole tarkoitus osoittaa niiden toteutumisen todennäköisyyttä. Myös muut kuin tässä Arvopaperiliitteessä tai Rekisteröintiasiakirjassa esitetyt riskit voivat vaikuttaa haitallisesti Liikkeeseenlaskijan liiketoimintaan tai liikkeeseenlaskettavan Arvopaperin arvoon.

1 RISKITEKIJÄT

Arvopaperiin liittyviä riskejä ovat muun muassa markkinariski, liikkeeseenlaskijariski, jälkimarkkinariski, ennenaikaista takaisinmaksua ja liikkeeseenlaskun peruuttamista koskevat riskit sekä verotusriski. Riskit voivat toteutuessaan johtaa siihen, että sijoittaja voi menettää sijoittamansa pääoman sekä mahdollisen tuoton kokonaan tai osittain.

1.1 Kohde-etuuksiin ja Arvopaperiin liittyvä markkinariski

Kohde-etuuksien arvonkehitys vaikuttaa mahdollisen Tuoton maksamiseen. Kohde-etuuksina olevien osakkeiden arvo voi laskea sijoitusaikana. Historiallinen kehitys ei ole taee tulevasta.

Lainan lopullinen Tuotto ei vastaa suoraan Kohde-etuuksien arvonkehitystä. Tuottoon vaikuttaa myös se, miten suureksi Lainan lopullinen Tuottoeroin vahvistetaan. Sijoittajille ei palauteta merkinnöistä perittävää merkintäpalkkiota eikä ylikurssia.

Arvopaperin efektiivinen tuotto sijoitusaikana on sijoittajalle negatiivinen, mikäli Tuoton määrä jää alle merkintäpalkkion ja ylikurssin yhteismäärän, joka on 12 % Arvopaperin nimellispääomasta. Jos Tuottoa ei kerry, Arvopaperin efektiivinen tuotto sijoittajalle sijoitusaikana on -10,71 % (efektiivinen vuosituotto -2,24 %).

1.2 Liikkeeseenlaskijariski

Liikkeeseenlaskijariski tarkoittaa riskiä siitä, että Liikkeeseenlaskija tulee maksukyvyttömäksi, jolloin se ei suoriudu Arvopaperin mukaisista velvoitteista sijoittajia kohtaan. Tällöin on mahdollista, että sijoittaja menettää sijoittamansa nimellispääoman kokonaan tai osittain, tai ei saa Arvopaperin ehtojen mukaista tuottoa. Arvopaperille ei ole asetettu erillistä vakuutta. Sijoittajan tulee sijoituspäätöstä tehdessään kiinnittää huomiota Liikkeeseenlaskijan taloudelliseen asemaan ja luottokelpoisuuteen. Arvopaperin juoksuaikana Liikkeeseenlaskijan luottokelpoisuuden heikkeneminen saattaa laskea Arvopaperin arvoa.

1.3 Jälkimarkkinariski

Arvopaperia ei listata pörssiin eikä noteerata julkisesti. Arvopaperia voidaan kuitenkin myydä edelleen kesken juoksuajan. Liikkeeseenlaskija ei voi taata, että Lainalle muodostuu laina-aikana jatkuvat päivittäiset jälkimarkkinat. Mikäli sijoittaja haluaa myydä sijoituksensa ennen Lainan Eräpäivää, Arvopaperin sen hetkinen markkinahinta voi olla Arvopaperin nimellispääomaa matalampi tai korkeampi. Liikkeeseenlaskijan konttorit ottavat vastaan Arvopaperia koskevia osto- ja myyntitoimeksiantoja. Sijoittajalla ei ole oikeutta vaatia omalta osaltaan Lainan ennenaikaista takaisinmaksua. Arvopaperiin liittyvä pääomaturva on voimassa vain Eräpäivänä, eikä se kata mahdollista ylikurssia ja merkintäpalkkiota.

1.4 Riski ennenaikaisesta takaisinmaksusta

Liikkeeseenlaskija voi lunastaa Arvopaperin takaisin ennen sen erääntymistä tarjouksen ehtoissa mainituissa erityistapauksissa, esimerkiksi olennaisen lakimuutoksen johdosta. Tällainen ennenaikainen takaisinmaksu voi johtaa siihen, että joukkovelkakirjalainalle ei makseta tuottoa, lopullinen tuotto jää ennakoitua pienemmäksi tai että sijoittaja saa sijoittamansa pääoman takaisin vain osittain.

1.5 Liikkeeseenlaskun peruuttaminen

Liikkeeseenlaskijalla on oikeus peruuttaa Arvopaperin liikkeeseenlasku Arvopaperiliitteen kohdassa "Liikkeeseenlaskun edellytykset" kuvatus mukaisesti. Liikkeeseenlaskun peruuttamisen yhteydessä merkintäsumma palautetaan merkitsijöiden ilmoittamille pankkitileille kahden (2) viikon kuluessa siitä, kun Liikkeeseenlaskija on tehnyt päätökset liikkeeseenlaskun peruuttamisesta.

Palautettavalle summalle ei makseta korkoa liikkeeseenlaskun mahdollisessa peruuntumistilanteessa, jolloin sijoittaja menettää mahdollisen vaihtoehdoisen tuoton kyseiselle ajanjaksolle.

1.6 Verotusriskit

Arvopaperin tai sen tuoton verotuksellinen ja lainsäädännöllinen asema voi muuttua Arvopaperin juoksuaikana, mikä voi vaikuttaa sijoittajan saamaan nettotuottoon. Sijoittaja vastaa kaikista Arvopaperiin liittyvistä veroseuraamuksista ja hänen on itse arvioitava mahdolliset veroseuraamukset ja tarvittaessa käännyttävä veroneuvojan puoleen.

2 VASTUULLISET HENKILÖT

2.1 Esitteestä vastuulliset henkilöt

Liikkeeseenlaskija sekä Liikkeeseenlaskijan hallitus ja toimitusjohtaja ovat vastuussa tässä Esitteessä annetuista tiedoista, lukuun ottamatta Säästöpankkiryhmästä annetuista tiedoista.

Hallituksen jäsenet

Pirkko Ahonen
puheenjohtaja, toimitusjohtaja
Aito Säästöpankki Oy

Jukka Suominen
varapuheenjohtaja, toimitusjohtaja
Länsi-Uudenmaan Säästöpankki

Sari Ahonen
jäsen, pankinjohtaja
Lammin Säästöpankki

Berndt-Johan Lundström
jäsen, toimitusjohtaja
Ekenäs Sparbank

Harri Mattinen
jäsen, kehitysjohtaja
Säästöpankkiliitto osk

Heikki Paasonen
jäsen, pankinjohtaja
Säästöpankki Optia

Kari Suutari
jäsen, pankinjohtaja
Helmi Säästöpankki Oy

Toimitusjohtaja

Tommi Rytönen

Hallituksen ja toimitusjohtajan työosoite:

Nooa Säästöpankki Oy, Aleksanterinkatu 48 A, 3. krs, 00100 Helsinki.

Säästöpankkiliitto osk sekä Säästöpankkiliitto osk:n hallitus ja toimitusjohtaja ovat vastuussa tässä Esitteessä Säästöpankkiryhmästä annetuista tiedoista.

Hallituksen jäsenet

Jussi Hakala
puheenjohtaja, toimitusjohtaja
Liedon Säästöpankki

Matti Saustila
varapuheenjohtaja, toimitusjohtaja
Eurajoen Säästöpankki

Hans Bondén
jäsen, toimitusjohtaja
Närpes Sparbank

Pirkko Ahonen
jäsen, toimitusjohtaja
Aito Säästöpankki Oy

Kalevi Hilli
jäsen, toimitusjohtaja
Säästöpankki Optia

Toivo Alarautalahti
jäsen, toimitusjohtaja
Huittisten Säästöpankki

Jan Korhonen
jäsen, toimitusjohtaja
Suomenniemen Säästöpankki

Hanna Kivelä
jäsen, toimialajohtaja
Google Finland Oy

Toimitusjohtaja

Pasi Kämäri

Hallituksen ja toimitusjohtajan työosoite:

Säästöpankkiliitto osk, Linnoitustie 9 02600 Espoo.

2.2 Liikkeeseenlaskijan sekä hallitusten ja toimitusjohtajien vakuutukset

Vakuutamme varmistaneemme riittävän huolellisesti, että Esitteessä annetut tiedot vastaavat parhaan ymmärryksemme mukaan tosiseikkoja ja että tiedoista ei ole jätetty pois mitään asiaan todennäköisesti vaikuttavaa.

Helsingissä, 18.1.2016

Liikkeeseenlaskijan hallitus ja toimitusjohtaja

Vakuutamme varmistaneemme riittävän huolellisesti, että Esitteessä Säästöpankkiryhmästä annetut tiedot vastaavat parhaan ymmärryksemme mukaan tosiseikkoja ja että tiedoista ei ole jätetty pois mitään asiaan todennäköisesti vaikuttavaa.

Helsingissä, 18.1.2016

Säästöpankkiliitto osk:n hallitus ja toimitusjohtaja

3 LAINAN EHDOT

3.1 Arvopapereita koskevat perustiedot

Liikkeeseenlaskija

Nooa Säästöpankki Oy
Aleksanterinkatu 48 A, 3. krs
00100 Helsinki

Arvopaperi

Joukkovelkakirjalaina Säästöpankki Sijoitusobligaatio Perheyhtiöt Tuotto lasketaan liikkeeseen arvo-osuusmuotoisina Arvopapereina. Liikkeeseen lasketaan yksi sarja.

Arvopaperin kuvaus

Arvopaperi on arvo-osuusmuotoinen joukkovelkakirjalaina ("**Laina**"), joka on vapaasti luovutettavissa.

ISIN-koodi

FI4000188958

Arvopaperin liikkeeseenlaskun valuutta

Arvopaperin valuutta on euro ("EUR").

Liikkeeseenlaskupäivä

16.2.2016

Eräpäivä

16.2.2021

Mikäli Eräpäivä ei ole Pankkipäivä, siirtyy kyseinen Eräpäivä seuraavaan Pankkipäivään. Maksuajankohdan siirtyminen ei vaikuta maksettavaan määrään.

Päätös Arvopaperin liikkeeseenlaskusta

Liikkeeseenlaskijan hallitus on kokouksessaan 15.12.2015 antanut toimitusjohtajalle ja rahoitusjohtajalle valtuudet vuonna 2016 päättää yhteismäärältään enintään 50 miljoonan euron joukkovelkakirjalainojen liikkeeseenlaskusta. Toimitusjohtaja ja rahoitusjohtaja ovat saamansa valtuutuksen nojalla päättäneet lainan liikkeeseenlaskusta.

Liikkeeseenlaskutapa ja kirjaaminen

Arvopaperi lasketaan liikkeeseen Euroclear Finland Oy:n (Urho Kekkosen katu 5 C, 00100 Helsinki, Suomi) arvo-osuusjärjestelmään liitettynä arvo-osuuksina.

Arvo-osuudet kirjataan merkitsijän ilmoittamalle arvo-osuustilille viimeistään viidentenä Pankkipäivänä Liikkeeseenlaskupäivän jälkeen arvo-osuusjärjestelmästä ja selvitystoiminnasta annetun lain (14.12.2012/749) ja Euroclear Finland Oy:n sääntöjen mukaisesti.

Järjestäjä, Maksuasiamies ja Laskenta-asiamies

Liikkeeseenlaskija toimii Arvopaperien liikkeeseenlaskun järjestäjänä sekä maksu- ja laskenta-asiamiehenä.

Etuoikeusasema

Liikkeeseenlaskijan konkurssi- tai selvitystilatilanteessa Arvopaperin haltijalla on sama etuoikeussija kuin Liikkeeseenlaskijan muilla nykyisillä ja tulevilla maksusitoumuksilla, joille ei ole asetettu vakuutta ja joilla ei ole huonompi etuoikeus kuin muilla sitoumuksilla. Arvopaperille ei ole asetettu erillistä vakuutta.

Arvopapereiden selvitys

Arvopapereiden selvitys tapahtuu Euroclear Finland Oy:ssä.

Eturistiriidat

Liikkeeseenlaskijan tiedossa ei ole Arvopaperien liikkeeseenlaskuun liittyviä eturistiriitoja.

Verotus

Arvopaperille mahdollisesti maksettava Tuotto rinnastetaan korkoon ja siitä peritään korkotulon lähdevero, kun Tuotto maksetaan Suomessa yleisesti verovelvolliselle luonnolliselle henkilölle ja kotimaiselle kuolinpesälle. Tuotto, josta suoritetaan korkotulon lähdevero, ei ole tuloverotuksessa veronalaista tuloa. Korkotulon lähdevero on 30 %. Lähdeveron perimisestä on vastuussa tilinhoitajayhteisö. Mahdollinen Tuotto on veronalaista tuloa yhteisöille ja muille kuin yleishyödyllisille yhtymille.

Mikäli Arvopaperi myydään sijoitusaikana, jälkimarkkinakaupassa saatava tuotto on tuloverolain mukaista pääomatuloa. Pääomatulon veroprosentti on 30 %. Siltä osin kuin verovelvollisen verotettavan pääomatulon määrä ylittää 30 000 euroa, pääomatulosta suoritetaan veroa 34 %. Yhteisölle ja yhtymälle tuotto on veronalaista tuloa yleishyödyllisten yhteisöjen verovapautta koskevin poikkeuksin.

Edellä olevat verotusta koskevat tiedot perustuvat Esitteen hyväksymispäivänä voimassa olleeseen lainsäädäntöön. Lainsäädäntö voi muuttua ja tulot verotetaan tulon syntymähetkellä voimassa olevan verolainsäädännön mukaan.

Lisätietoa Arvopaperin verokohtelusta löytyy esimerkiksi Verohallinnon sivuilta osoitteesta www.vero.fi.

Tämä kuvaus ei sisällä veroneuvontaa. Kuvaus ei ole tyhjentävä, vaan se on tarkoitettu yleiseksi tiedoksi tietyistä voimassa olevista säännöistä. Arvopaperin haltija on itse arvioitava mahdolliset veroseuraamukset ja käännyttävä tarvittaessa veroneuvojan puoleen.

3.2 Kohde-etuudet ja Tuotto

Kohde-etuus

Arvopaperin Tuotto on sidottu 10 yhtiön osakekurssin kehitykseen 1/10 painoin. Kohde-etuuksia ovat seuraavien yhtiöiden osakkeet (kaikki yhdessä "Osakekori"):

Yhtiö:	ISIN-koodi:	Tieto Kohde-etuudesta (englanniksi)	Bloomberg
Hennes & Mauriz AB	SE0000106270	http://about.hm.com/en/About/Investor-Relations/The-Share/The-Share.html	HMB SS
Kone Oyj	FI0009013403	http://www.kone.com/en/investors/investor-service/	KNEBV FH
AP Moeller-Maersk A/S	DK0010244508	http://www.kone.com/en/investors/investor-service/	MAERSKB DC
Tele2	SE0005190238	http://www.tele2.com/investors/	TEL2B SS

Roche Holding AG	CH0012032048	http://www.roche.com/investors.htm	ROG VX
Wal-Mart Stores Inc	US9311421039	http://stock.walmart.com/investors/default.aspx	WMT UN
Ford Motor US	US3453708600	http://corporate.ford.com/investors.html	F UN
Novartis AG	CH0012005267	https://www.novartis.com/investors	NOVN VX
Bayerische Motoren Werke AG	DE0005190003	http://www.bmwgroup.com/e/0_0_www_bmwgroup_com/investor_relations/ir_2011.html	BMW GY
Casino Guichard-Perrachon SA	FR0000125585	http://www.groupe-casino.fr/en/	CO FP

Liikkeeseenlaskija ei vastaa Kohde-etuksien liikkeeseenlaskijoiden verkkosivuilla ilmenevistä häiriöistä eikä verkkosivuilla olevien tietojen paikkansapitävyydestä, niissä mahdollisesti ilmenevistä virheistä tai puutteista eikä myöskään niiden ajantasaisuudesta. Liikkeeseenlaskija ei vastaa myöskään mahdollisista Kohde-etuksien liikkeeseenlaskijoiden verkkosivujen osoitteissa tapahtuvista muutoksista.

Takaisinmaksumäärä

Arvopaperin haltijalle maksetaan Eräpäivänä Arvopaperin nimellispääoma kokonaisuudessaan sekä mahdollinen Tuotto.

Tuoton laskeminen

Tuotto ("**Tuotto**") on alla olevista vaihtoehdoista suurempi:

Nolla

tai

Arvopaperin nimellispääoma x Tuottokerroin x Osakekorin tuotto.

Osakekorin tuotto lasketaan seuraavasti:

$$\frac{4}{10} \times 30\% + \frac{1}{10} \sum_{j=5}^{10} (\text{Osakkeen tuotto}_j)$$

Jokaiselle osakkeelle (i) (1,..., 10) lasketaan tuotto ("**Osakkeen tuotto**") seuraavasti:

$$\frac{\text{Osakkeen Pääsarvo}_i - \text{Osakkeen Lähtöarvo}_i}{\text{Osakkeen Lähtöarvo}_i}$$

Jokainen osake laitetaan järjestykseen niin, että osake (i), jolla on korkein Osakkeen tuotto, saa arvon 1 (j = 1), ja osake (i), jolla on toiseksi korkein Osakkeen tuotto,

saa arvon 2 ($j = 2$). Tämä toistetaan kaikille Osakekorin osakkeille, kunnes huonoiten tuottanut osake (i) saa arvon 10 ($j = 10$).

Neljä korkeinta Osakkeen tuottoa (j), $j = 1,2,3,4$ korvataan 30 %:n tuotolla.

Arvopaperin efektiivinen tuotto sijoitusaikana on sijoittajalle negatiivinen, mikäli Tuoton määrä jää alle merkintäpalkkion ja ylikurssin yhteismäärän, joka on 12 % Arvopaperin nimellispääomasta. Jos Tuottoa ei kerry, Arvopaperin efektiivinen tuotto sijoittajalle sijoitusaikana on -10,71 % (efektiivinen vuosituotto -2,24 %).

Tuottokerroin

Lainan alustava tuottokerroin on 150 %.

Tuottokerroin vahvistetaan viimeistään Liikkeeseenlaskupäivänä. Tuottokerroin on vähintään 135 %.

Lopullinen tuottokerroin on viimeistään Liikkeeseenlaskupäivänä nähtävillä Merkintäpaikoissa sekä Liikkeeseenlaskijan internet-sivuilla www.säästöpankki.fi/sijoitusobligatio.

Osakkeen Lähtöarvo

Osakkeen Lähtöarvo on Liikkeeseenlaskijan vahvistama kunkin Kohde-etuuden Päätöskurssi Lähtöpäivänä.

Lähtöpäivä

Lähtöarvon määrittäminen on 16.2.2016. Jos päivä ei ole Pörssipäivä, Lähtöpäivä määräytyy Pörssipäiväolettaman mukaisesti huomioiden kuitenkin Markkinahäiriöistä mahdollisesti aiheutuvat poikkeukset.

Päätöskurssi

Päätöskurssi on Liikkeeseenlaskijan Lähtöpäivänä ja kunkin Päätösarvon määrittäminen vahvistama Kohde-etuuden arvo ajankohtana, jolloin Kohde-etuuden virallinen päätöskurssi julkaistaan Pörssissä, tai vaihtoehtoisesti Kohde-etuuden arvo, joka Markkinahäiriön vallitessa tai näissä ehdoissa kuvatuissa tietyissä muissa tilanteissa määritetään Laskenta-asiamiehen toimesta.

Osakkeen Päätösarvo

Kunkin Kohde-etuutena olevan osakkeen päätösarvo ("**Osakkeen Päätösarvo**") on kyseisen Kohde-etuuden joka kuukauden 2. päivän ("**Päätösarvon määrittäminen**") Päätöskurssien aritmeettinen keskiarvo ajalla 2.8.2020 – 2.2.2021. Liikkeeseenlaskija tekee mainitulla ajanjaksolla yhteensä seitsemän havaintoa, joiden perusteella Liikkeeseenlaskija laskee aritmeettisen keskiarvon.

Jos jokin Päätösarvon määrittäminen ei ole Pörssipäivä, kyseisen Päätösarvon määrittäminen määräytyy Pörssipäiväolettaman mukaisesti huomioiden kuitenkin Markkinahäiriöistä mahdollisesti aiheutuvat poikkeukset.

Pörssipäivä

Pörssipäivä on päivä, jolloin Osakekoriin kuuluvilla Kohde-etuuksilla Liikkeeseenlaskijan arvion mukaan käydään Pörssissä kauppaa tai Markkinahäiriön tapahtuessa olisi pitänyt käydä kauppaa.

Pörssipäiväolettama

Seuraava Pörssipäivä.

Pankkipäivä

Pankkipäivä tarkoittaa päivää, jona pankit ovat yleisesti auki Suomessa ja jolloin Euroopan keskuspankin TARGET2-järjestelmä on käytössä.

Pörssi

Pörssillä tarkoitetaan Kohde-etuuden osalta arvopaperipörssiä, jossa tällaisella osakkeella Liikkeeseenlaskijan arvion mukaan pääasiallisesti käydään kauppaa.

Markkinahäiriö

Kohde-etuuden osalta Markkinahäiriö tarkoittaa jonkin seuraavan tapahtuman toteutumista Liikkeeseenlaskijan arvion mukaisesti:

- (i) Kohde-etuuden virallinen päätöskurssi puuttuu Lähtöpäivältä tai joltakin Päätösarvon määrittämispäivältä, päätöskurssi ei ole saatavissa tai Kohde-etuuden noteeraus loppuu;
- (ii) Pörssi ja ei ole avoinna kaupankäynnille tavanomaisena aukioloaikanaan tai sulkeutuu ennen tavanomaista sulkeutumisaikaa;
- (iii) kaupankäynti Kohde-etuudella loppuu, keskeytyy tai sitä rajoitetaan olennaisella tavalla; tai
- (iv) markkinatoimijoiden mahdollisuus käydä kauppaa Kohde-etuudella tai saada Kohde-etuuden markkina-arvo Pörssissä loppuu, keskeytyy tai heikkenee olennaisesti jonkin muun tapahtuman vuoksi.

Markkinahäiriön ei katsota kuitenkaan aiheutuvan, jos Pörssin aukioloa on rajoitettu ja rajoitus johtuu asianomaisen Pörssin normaalin aukiolon ilmoitetusta muutoksesta.

Lähtöpäivän tai Päätösarvon määrittämispäivän siirtyminen

Mikäli Lähtöpäivänä tai jonakin Päätösarvon määrittämispäivänä vallitsee jonkin Kohde-etuuden osalta Liikkeeseenlaskijan arvion mukaan Markkinahäiriö, siirtyy Lähtöarvon, Osakkeen Päätösarvon ja/tai Päätöskurssin vahvistaminen seuraavaksi markkinahäiriöttömäksi Pörssipäiväksi kyseisen Kohde-etuuden osalta. Mikäli kyseistä Kohde-etuutta koskeva Markkinahäiriö jatkuu vielä kahdeksantena (8) Pörssipäivänä välittömästi Lähtöpäivän tai jonkin Päätösarvon määrittämispäivän jälkeen, on Lähtöpäivä tai kyseinen Päätösarvon määrittämispäivä kahdeksas (8) Pörssipäivä siitä riippumatta, vallitseeko silloin Markkinahäiriö vai ei. Laskenta-asiamiehen on tällöin parhaaksi katsomallaan tavalla määritettävä kyseisen Kohde-etuuden arvo sellaiseksi kuin se olisi ollut, mikäli Kohde-etuuden osalta ei olisi vallinnut Markkinahäiriötä.

Oikaisu

Mikäli Kohde-etuuden virallista päätöskurssia oikaistaan viimeistään kolme Pörssipäivää Lähtöpäivän tai jonkin Päätösarvon määrittämispäivän jälkeen, ja jos sellaista kurssia on käytetty Lähtöarvon, Osakkeen Päätösarvon ja/tai Päätöskurssin määrittämiseen, Liikkeeseenlaskijan tulee tehdä vastaava oikaisu.

Erityistapaukset

Mikäli Liikkeeseenlaskijan arvion mukaan Kohde-etuuteen tai siihen liittyvään yritykseen kohdistuu osakkeen poistuminen pörssistä, valtiollistaminen, konkurssi, yrityssaneeraus, selvitystila, yhtiöjärjestely, sulautuminen, jakautuminen, toiminnan luovuttaminen, osakevaihto, julkinen ostotarjous, vaihtotarjous tai muu vastaava tapahtuma tai jos Kohde-etuuteen kohdistuu splittaus, uusanti, rahastoanti, optioiden liikkeeseenlasku, yhdistäminen tai takaisinosto tai muu tapahtuma, joka osakesidonnaisia johdannaistuotteita koskevan markkinakäytännön mukaan voi oikeuttaa liikkeessä olevien instrumenttien laskennan oikaisuun, Liikkeeseenlaskijalla on tällöin oikeus muuttaa Kohde-etuuden arvion määrittämistapaa

ja/tai Osakekorin koostumusta esimerkiksi korvaamalla kyseinen Kohde-etuus muulla osakkeella, jättämällä kyseinen Kohde-etuus pois Osakekorista tai jollakin muulla Liikkeeseenlaskijan päättämällä tavalla.

Arvopaperia ja kohde-etuutta koskevat tiedot

Arvopaperin arvonkehitystä koskevia tietoja on saatavilla sijoitusaikana Liikkeeseenlaskijan verkkosivuilta osoitteesta www.saastopankki.fi/sijoitusobligaatio.

Tietoa Kohde-etuuksien arvonkehityksestä ja volatilitetista voi saada Liikkeeseenlaskijalta puhelinnumerosta 010 436 6400.

3.3 Muut ehdot

Merkintäaika

21.1.2016 – 5.2.2016 Liikkeeseenlaskijan konttoreiden aukioloaikana.

Merkintäpaikat

Liikkeeseenlaskijan konttorit ja Sijoitusyksikkö:

Erottaja

Erottajankatu 19,
00130 HELSINKI
puh. 010 436 6420,
faksi 010 436 6429
nooa.erottaja@saastopankki.fi

Itäkeskus

Itäkatu 7,
00930 HELSINKI
puh. 010 4366450,
faksi 010 436 6459
nooa.itakeskus@saastopankki.fi

Sello

Kauppakeskus Sello Leppävaarankatu 3-9, 02600 ESPOO
puh. 010 436 6430,
faksi 010 436 6439
nooa.sello@saastopankki.fi

Tapiola

Länsituulentie 4
02100 ESPOO
puh. 010 436 6480,
faksi 010 436 6489
nooa.tapiola@saastopankki.fi

Myyrmäki

Liesitori 1,
01600 VANTAA
puh. 010 436 6510,
faksi 010 436 6519
nooa.myyrmaki@saastopankki.fi

Tikkurila

Tikkuraitti 11,
01300 VANTAA
puh. 010 436 6490,
faksi 010 436 6499
nooa.tikkurila@saastopankki.fi

Järvenpää

Sibeliuksenkatu 16,
04400 JÄRVENPÄÄ
puh. 010 436 6495,
faksi 010 436 6478
nooa.jarvenpaa@saastopankki.fi

Kerava

Kauppakaari 6,
04200 KERAVA
puh. 010 436 6520,
faksi 010 436 6529
nooa.kerava@saastopankki.fi

Sijoitusyksikkö

Aleksanterinkatu 48 A, 3. krs
00100 HELSINKI
puh. 010 436 6400

faksi 010 436 6409

Merkintäpaikkoina toimivat lisäksi niiden säästöpankkien konttorit, jotka ovat liittyneet Liikkeeseenlaskijan ja Säästöpankkiliiton väliseen merkintäpaikkana toimimista koskevaan sopimukseen. Merkintä on mahdollista tehdä myös verkkopankissa. Ajantasainen luettelo Merkintäpaikoista on saatavilla Liikkeeseenlaskijan verkkosivuilta osoitteesta www.säästöpankki.fi/sijoitusobligaatio.

Merkintä

Arvopaperin merkintä on maksettava merkittäessä. Tällöin on maksettava merkinnän nimellismäärä kerrottuna Merkintähinnalla sekä Merkintäpalkkio.

Liikkeeseenlaskija päättää menettelytavoista mahdollisessa yli- ja alimerkintätilanteessa ja sillä on myös oikeus keskeyttää merkintä tai pidentää merkintäaikaa. Liikkeeseenlaskijalla on oikeus korottaa Lainan määrää, pienentää merkintöjä, jatkaa merkintäaikaa tai keskeyttää merkintä. Lainan lopulliseksi määräksi tulee Liikkeeseenlaskijan hyväksymien merkintöjen määrä.

Mikäli liikkeeseenlaskija pienentää merkintöjä, palautetaan ylimääräinen merkinnän nimellismäärä, Merkintähinta ja Merkintäpalkkio merkitsijöiden ilmoittamille pankkitileille kahden (2) viikon kuluessa siitä, kun Liikkeeseenlaskija on tehnyt päätökset merkintöjen pienentämisestä. Palautettavalle summalle ei makseta korkoa, jolloin sijoittaja menettää mahdollisen vaihtoehtoisen tuoton kyseiselle ajanjaksolle.

Arvopapereiden toimittaminen

Arvopaperit toimitetaan arvo-osuuksina merkitsijöiden ilmoittamille arvo-osuustileille arvo-osuusjärjestelmästä ja arvo-osuustileistä annettujen lakien sekä Euroclear Finland Oy:n sääntöjen mukaisesti viimeistään viidentenä (5) Pankkipäivänä Liikkeeseenlaskupäivästä.

Arvopapereiden tarjoaminen

Arvopaperi tarjotaan merkittäväksi yleisölle. Arvopaperia voi merkitä Merkintäpaikoissa ja verkkopankissa Merkintäaikana. Rekisteröintiasiakirja, Arvopaperiliite ja Tiivistelmä pidetään yleisön saatavilla Merkintäaikana ja ainakin kahden (2) Pankkipäivän ajan ennen Merkintäajan alkua Merkintäpaikoissa ja Liikkeeseenlaskijan verkkosivuilla osoitteessa www.säästöpankki.fi/sijoitusobligaatio.

Merkintähinta

110 % nimellispääomasta

Merkintäpalkkio

Merkintäpalkkio on 2 % nimellispääomasta.

Arvopaperin nimellispääoma ja yksikkökoko

1 000 euroa

Vähimmäismerkintä

1 000 euroa

Lainan kokonaisnimellispääoma

Lainan kokonaisnimellispääoma on vähintään 1 000 000 ja enintään 10 000 000 euroa.

Merkintämäärä ja tarjouksen tuloksen julkistaminen

Tieto Arvopapereiden lopullisesta merkintämäärästä ja kokonaisnimellispääomasta on saatavilla viimeistään Liikkeeseenlaskupäivänä Merkintäpaikoista sekä Liikkeeseenlaskijan verkkosivuilta osoitteesta www.säästöpankki.fi/sijoitusobligaatio.

Merkintätodistus

Todisteena maksetusta merkinnästä annetaan maksutosite. Toteutuneesta merkinnästä ei anneta erillistä merkintätodistusta, koska Arvopaperi on arvo-osuusmuotoinen.

Merkintäsitoumus

Arvopaperille ei ole annettu merkintäsitoumusta.

Kaupankäynnin kohteeksi ottaminen

Tarjotusta Arvopaperista ei tehdä hakemusta sen ottamiseksi kaupankäynnin kohteeksi säännellyillä markkinoilla.

Strukturointikustannus

Arvopaperin vuotuinen strukturointikustannus on noin 0,6 % Arvopaperin nimellispääomasta olettaen, että sijoitus pidetään Eräpäivään asti, mikä tarkoittaa noin 3,0 %:n kokonaiskustannusta nimellispääomasta. Strukturointikustannuksen suuruus riippuu mm. markkinaolosuhteista, kuten korkotason ja markkinavolatiliteetin muutoksista. Strukturointikustannuksella katetaan Liikkeeseenlaskijalle Arvopaperista aiheutuvia kuluja, joita voivat olla esimerkiksi riskienhallinasta aiheutuvat kustannukset sekä liikkeeseenlasku-, lisenssi-, ja markkinointikustannukset.

Varojen suunniteltu käyttötapa

Arvopaperin liikkeeseenlasku on osa säästöpankkien tavanomaista varainhankintaa. Liikkeeseenlaskija toimii liikkeeseenlaskijana tämän Lainan sekä Säästöpankkiryhmän pankkien asiakkaille tarjottavien muiden indeksilainojen osalta. Liikkeeseenlaskija käyttää liikkeeseenlaskulla hankitut varat tavanomaiseen liiketoimintaansa niiltä osin kuin se on itse toiminut myyjänä. Niiltä osin kuin Arvopaperia on myyty muiden säästöpankkien kautta Liikkeeseenlaskija tallettaa liikkeeseenlaskulla hankittavat varat takaisin muihin myyjäpankkeihin suhteessa kunkin pankin myyntiin.

Liikkeeseenlaskijalle aiheutuu Arvopaperin liikkeeseenlaskusta Euroclear Finland Oy:lle maksettavina maksuina kuluja arviolta 10 000 euroa.

Ilmoitukset ja sijoittajien oikeus perua merkintäpäätös

Mikäli Esitettä täydennetään tai oikaistaan Merkintäaikana, on sijoittajilla, jotka ovat sitoutuneet merkitsemään Arvopapereita ennen Esitteen täydennyksen tai oikaisun julkistamista, oikeus peruuttaa päätöksensä vähintään kahden pankkipäivän kuluessa siitä, kun täydennys on julkaistu. Peruuttamisoikeudesta

tiedotetaan sijoittajille Liikkeeseenlaskijan internet-sivuilla osoitteessa www.säästöpankki.fi/nooa sekä www.säästöpankki.fi/sijoitusobligatio.

Muut Arvopaperia koskevat ilmoitukset saatetaan Arvopaperien haltijoiden tietoon kirjeitse, julkaisemalla ilmoitus Helsingin Sanomissa tai muussa Liikkeeseenlaskijan päättämässä valtakunnallisessa päivälehdessä tai muulla todistettavalla tavalla.

Arvo-osuusrekisterin tilinhoitajayhteisöt voivat antaa Arvopaperiin liittyviä ilmoituksia myös arvo-osuusjärjestelmän kautta.

Ilmoituksen katsotaan tulleen Arvopaperin haltijoiden tietoon, kun se on julkaistu tai annettu edellä mainitulla tavalla.

Liikkeeseenlaskun peruuttaminen tai merkinnän keskeytyminen

Ilmoitus liikkeeseenlaskun peruuttamisesta tai merkinnän keskeyttämisestä on saatavilla Merkintäpaikoista sekä Liikkeeseenlaskijan verkkosivuilta osoitteesta www.säästöpankki.fi/sijoitusobligatio.

Liikkeeseenlaskun edellytykset

Liikkeeseenlasku toteutetaan merkitsijöiden antamien merkintäsitoumusten perusteella, jos Arvopaperia on merkitty 5.2.2016 mennessä vähintään 1 000 000 euroa.

Jos Arvopaperia ei ole merkitty vaadittua vähimmäismäärää, Liikkeeseenlaskijalla on oikeus, mutta ei velvollisuutta, peruuttaa liikkeeseenlasku. Liikkeeseenlaskija pidättää lisäksi itselleen oikeuden peruuttaa Lainan liikkeeseenlasku viimeistään Liikkeeseenlaskupäivää edeltävänä Pankkipäivänä, mikäli Liikkeeseenlaskija katsoo kansallisissa tai kansainvälisissä taloudellisissa tai poliittisissa olosuhteissa, korkotilanteessa, valuutta- tai osakekurssissa taikka muissa Lainan liikkeeseenlaskuun oleellisesti vaikuttavissa seikoissa tapahtuneen sellaisen muutoksen, joka voisi haitata tai vaikeuttaa Lainan liikkeeseenlaskun toteuttamista.

Liikkeeseenlaskun peruuttamisen yhteydessä merkintäsumma palautetaan merkitsijöiden ilmoittamille pankkitileille kahden (2) viikon kuluessa siitä, kun Liikkeeseenlaskija on tehnyt päätökset liikkeeseenlaskun peruuttamisesta. Palautettavalle summalle ei makseta korkoa, jolloin sijoittaja menettää mahdollisen vaihtoehdoisen tuoton kyseiselle ajanjaksolle.

Arvopaperin haltijan suostumus itseään koskevien tietojen antamiseen

Tiedot Arvopaperin haltijoista kuuluvat Euroclear Finland Oy:n salassapitovelvollisuuden piiriin eivätkä siten ole Liikkeeseenlaskijan saatavissa ilman Arvopaperin haltijan suostumusta. Merkitsemällä tai ostamalla tätä Arvopaperia Arvopaperin haltija antaa suostumuksensa siihen, että Liikkeeseenlaskijalla on oikeus saada ja Euroclear Finland Oy:llä on oikeus luovuttaa Liikkeeseenlaskijalle Arvopaperia koskevien tiedotteiden antamista varten tietoja Arvopaperin haltijoista, mukaan lukien Arvopaperin haltijan nimi, yhteystiedot ja mahdollinen yritystunnus.

Suojausinstrumentti

Liikkeeseenlaskija tekee johdannaismarkkinoilla toimivan osapuolen kanssa johdannaisopimuksen, jolla suojataan Arvopaperiin liittyvää markkinariskiä.

Liikkeeseenlaskijan oikeus ennaikaiseen takaisinmaksuun

Liikkeeseenlaskijalla on oikeus ennaikaiseen takaisinmaksuun:

- (i) jos Suojausinstrumentti päättyy Suomen tai jonkun muun maan lain, viranomaismääräyksen tai oikeus- tai viranomaiskäytännön muutoksen johdosta; tai
- (ii) Suojausinstrumentti tai siihen liittyvän Kohde-etuuden omistaminen, hankkiminen tai luovuttaminen on tullut Suojausinstrumentin osapuolelle lainvastaiseksi.

Tällöin Liikkeeseenlaskijan on ilmoitettava ennaikaisesta takaisinmaksusta Arvopaperin haltijoille vähintään viisi (5) Pankkipäivää ennen takaisinmaksua.

Jos Arvopaperi maksetaan ennaikaisesti takaisin, Liikkeeseenlaskija maksaa Arvopaperin haltijoille Laskenta-asiamiehen hyvän markkinatavan mukaisesti määrittelemän Arvopaperien Suojausinstrumentin päättymishetken markkina-arvoon perustuvan arvon, joka voi olla yli tai alle Arvopaperin nimellispääoman.

Liikkeeseenlaskijalla on oikeus maksaa Arvopaperi ennaikaisesti takaisin, jos Arvopaperin koron tai pääoman maksun osalta lainsäädäntö tai Liikkeeseenlaskijaa sitovat viranomaisten määräykset muuttuvat Arvopaperin liikkeeseenlaskun jälkeen niin, että Arvopaperin pitäminen liikkeessä tai maksujen suorittaminen muuttuu lain tai määräysten vastaiseksi tai Liikkeeseenlaskija tulee lainsäädännön tai määräysten muutosten johdosta velvolliseksi maksamaan viranomaisille tai muulle kolmannelle taholle ylimääräisiä maksuja, jotka ovat Arvopaperin pääomaan nähden huomattavia. Liikkeeseenlaskijan on vedotessaan tähän oikeuteen hankittava viranomaisen tai riippumattoman oikeudellisen asiantuntijan lausunto, joka on liitettävä Arvopaperin ennaikaisesta takaisinmaksua koskevaan ilmoitukseen.

Arvopaperin jälkimarkkinat

Liikkeeseenlaskija antaa normaaleissa markkinaolosuhteissa Arvopaperille takaisinostohinnan, joka voi olla yli tai alle Arvopaperin nimellispääoman.

Indikatiivinen takaisinostohinta on saatavissa verkkosivuilta osoitteesta: <http://seb.se/pow/BorsFinans/INT/1500/int1551.aspx?P2=NOOA>.

Liikkeeseenlaskija ei vastaa verkkosivulla ilmenevistä häiriöistä eikä verkkosivulla olevien tietojen paikkansapitävyydestä, niissä mahdollisesti ilmenevistä virheistä tai puutteista eikä myöskään niiden ajantasaisuudesta. Liikkeeseenlaskija ei vastaa myöskään mahdollisista verkkosivun osoitteessa tapahtuvista muutoksista.

Liikkeeseenlaskija ottaa vastaan Arvopaperin osto- ja myyntinoteerauksia, mutta ei takaa toimivia jälkimarkkinoita Arvopapereille.

Ylivoimainen este

Liikkeeseenlaskija, Järjestäjä, Maksuasiamies, Laskenta-asiamies tai Euroclear Finland Oy eivät vastaa Arvopaperin omistajaan nähden vahingosta, joka aiheutuu:

- (i) viranomaisen toimenpiteestä, sodasta tai sodan uhasta, kapinasta tai kansalaislevottomuudesta;
- (ii) Liikkeeseenlaskijasta, Järjestäjästä, Maksuasiamiehestä tai Laskenta-asiamiehestä riippumattomasta ja niiden toimintaan olennaisesti

vaikuttavasta häiriöstä posti-, tele- tai tietoliikenneyhteyksissä taikka sähkövirran saannissa;

- (iii) Liikkeeseenlaskijan, Järjestäjän, Maksuasiamiehen tai Laskenta-asiamiehen toiminnon tai toimenpiteen keskeytymisestä tai viivästymisestä tulipalon tai siihen verrattavan muun onnettomuuden johdosta;
- (iv) Liikkeeseenlaskijan, Järjestäjän, Maksuasiamiehen tai Laskenta-asiamiehen toimintaan olennaisesti vaikuttavasta työtaistelutilanteesta, kuten lakosta, sulusta, boikotista tai saarrosta silloinkaan, kun se koskee vain osaa tämän henkilöstöstä ja huolimatta siitä, onko Liikkeeseenlaskija, Järjestäjä, Maksuasiamies tai Laskenta-asiamies siihen osallisena vai ei; taikka
- (v) muista näihin verrattavasta ylivoimaisesta esteestä tai vastaavanlaisesta syystä johtuvasta Liikkeeseenlaskijan, Järjestäjän, Maksuasiamiehen tai Laskenta-asiamiehen liiketoiminnan kohtuuttomasta vaikeutumisesta.

Velkojien kokous

Liikkeeseenlaskijan hallituksella on oikeus kutsua koolle velkojienkokous päättämään Lainan ehtojen muuttamisesta tai muista jäljempänä mainituista seikoista.

Kokouskutsu velkojienkokoukseen on julkaistava vähintään neljätoista (14) päivää ennen kokouspäivää kohdan "Ilmoitukset" mukaisesti. Kokouskutsussa on mainittava kokouksen aika, paikka ja asialista sekä tiedot siitä, miten Arvopaperin omistajan on meneteltävä voidakseen osallistua kokoukseen.

Velkojienkokous on pidettävä Helsingissä, ja sen puheenjohtajan nimeää Liikkeeseenlaskijan hallitus. Velkojienkokous on päätösvaltainen, jos läsnä olevat henkilöt edustavat vähintään 75 %:a Lainan liikkeessä olevasta pääomamäärästä.

Mikäli velkojienkokous ei ole päätösvaltainen 30 minuutin kuluessa kokouskutsun mukaisesta kokouksen alkamisajankohdasta, kokouksen asialistan käsittely voidaan Liikkeeseenlaskijan hallituksen pyynnöstä lykätä uuteen velkojienkokoukseen, joka on pidettävä aikaisintaan 14 päivän ja viimeistään 28 päivän kuluttua. Uusi velkojienkokous on päätösvaltainen, jos läsnä olevat henkilöt edustavat vähintään 25 % Lainan liikkeessä olevasta pääomamäärästä.

Kokouskutsu lykkäyksen takia pidettävään uuteen velkojienkokoukseen on julkaistava samalla tavalla kuin kutsu alkuperäiseen kokoukseen. Kutsussa on lisäksi mainittava kokouksen päätösvaltaisuuden edellytykset.

Liikkeeseenlaskijan edustajilla ja sen valtuuttamilla henkilöillä on oikeus olla läsnä velkojienkokouksessa ja käyttää siellä puheenvuoroja.

Arvopaperin omistajien äänioikeus määräytyy Arvopaperin nimellispääoman perusteella. Liikkeeseenlaskijalla ei ole äänioikeutta velkojienkokouksessa. Velkojienkokouksen päätös edellyttää vähintään kahta kolmasosaa (2/3) annetuista äänistä.

Velkojienkokouksella on oikeus päättää Arvopaperin omistajia sitovasti:

- a) Lainan ehtojen muuttamisesta; ja
- b) suostumuksen antamisesta väliaikaiseen poikkeamiseen Lainan ehdoista.

Kaikkien Arvopaperien omistajien suostumusta edellyttävät:

- a) Arvopaperin nimellispääoman ja/tai Tuoton alentaminen,
- b) laina-ajan pidentäminen,
- c) velkojienkokouksen päätösvaltaisuuden muuttaminen; tai
- d) velkojienkokouksen päätöksen enemmistövaatimuksen muuttaminen.

Tällöin suostumus voidaan antaa velkojienkokouksessa tai muulla todistettavalla tavalla.

Velkojienkokous voi päätöksellään oikeuttaa nimetyn henkilön toteuttamaan velkojienkokouksen päätöksen voimaansaattamiseksi tarvittavat toimenpiteet. Velkojienkokouksen päätökset sitovat kaikkia Arvopaperin omistajia riippumatta siitä, ovatko he olleet läsnä velkojienkokouksessa.

Velkojienkokouksesta tulee ilmoittaa Euroclear Finland Oy:lle Euroclear Finland Oy:n sääntöjen mukaisesti.

Lainan ehtojen muutos katsotaan saatetuksi velkojien tietoon, kun se on tallennettu Euroclear Finland Oy:ssä ylläpidettävälle liikkeeseenlaskutilille tai julkaistu näiden ehtojen kohdassa "Ilmoitukset" mainitulla tavalla. Lisäksi Arvopaperin omistaja on velvollinen ilmoittamaan Arvopaperin/arvo-osuuden seuraavalle omistajalle velkojienkokouksen päätöksistä. Liikkeeseenlaskija varaa itselleen oikeuden saada Euroclear Finland Oy:n rekisteristä otteita velkojanluettelosta.

Sovellettava laki ja oikeuspaikka

Arvopaperiin sovelletaan Suomen lakia. Tästä Lainasta johtuvat riidat ratkaistaan Helsingin kärjäoikeudessa. Kantajan ollessa kuluttaja kanteen voi kuitenkin nostaa oman asuinpaikan yleisessä alioikeudessa Suomessa.

4 LISÄTIEDOT

4.1 Luottoluokitukset

Liikkeeseenlaskijalla ei ole luottoluokitusta.

Luottoluokituslaitos Standard & Poor's Rating Services (S&P) uudelleen arvioi 2.12.2015 Säästöpankkien Keskuspankki Suomi Oyj:n pitkäaikaisen luottoluokituksen. Säästöpankkien Keskuspankki Suomi Oyj:lle ensimmäistä kertaa 7.4.2015 annettu arvio luokasta 'A-' (negatiiviset näkymät) muutettiin luokkaan 'BBB+' (vakaat näkymät). Lyhytaikainen luottoluokitus pysyi samalla tasolla ('A-2') kuin edellisessä arviossa huhtikuussa 2015. Säästöpankkien Keskuspankki Suomi Oyj toimii Säästöpankkiryhmän keskusluottolaitoksena.

S&P tuo esille raportissaan, että Euroopan unionin elvytys- ja kriisiratkaisujärjestelmän (BRRD) voimaantulo ensi vuoden alusta vähentää ennakoitavuutta valtion tukeen systemaattisesti tärkeille pankeille Euroopassa. Siksi S&P on uudelleen luokitellut valtion tuen epävarmaksi ("uncertain") ja poistaa valtion tuen luokitusta parantavana lisätekijänä kaikkien arvioitavien eurooppalaispankkien osalta, joiden kotivaltiot implementoivat BRRD:n lainsäädäntöönsä. Ensi vuoden alusta Suomi on mukana BRRD:ssä ja samalla Säästöpankkien Keskuspankki Suomi Oyj:llä, kuten muiltakin suomalaisilta reitatuilta pankeilta, poistuu tämä luokitusta mahdollisesti parantunut lisätekijä. Raportista käy myös ilmi, että Suomen valtion heikentyneistä talousnäköymistä huolimatta S&P:n positiiviset odotukset Säästöpankkiryhmän tuloksentekevyydestä

ja strategian toimivuudesta nostavat Säästöpankkien Keskuspankki Oyj:n luottoluokituksen näkymät vakaiksi.

4.1 Liikkeeseenlaskijan neuvonantajat

Liikkeeseenlaskijan oikeudellisena neuvonantajana liikkeeseenlaskun yhteydessä on toiminut tietyissä Suomen lainsäädäntöön liittyvissä seikoissa Dittmar & Indrenius Asianajotoimisto Oy.

5 PÄIVITYS REKISTERÖINTIASIAKIRJAAN

Nooa Säästöpankin 27.4.2015 päivätyn rekisteröintiasiakirjan (FIVA 22/02.05.04/2015) tietoja päivitetään seuraavasti.

Kohdan 5.7 "Liikkeeseenlaskijan viimeaikainen kehitys ja tulevaisuudennäkymät alakohdan Tulevaisuudennäkymät" loppuun lisätään seuraava teksti:

Liikkeeseenlaskija on arvioinut 1.9.2015 antamassaan osavuositarkastuksessa tulevaisuudennäkymiään seuraavasti:

"Matala korkotaso vaikuttaa pankin toimintaympäristöön myös loppuvuonna. Korkokate kehittyy kuitenkin ennakoidusti pankin varauduttua aiempina vuosina matalina säilyviin korkoihin taseen rakenteellisen korkoriskin suojauksilla. Muut tuottoerät jatkavat hyvää kehitystään, vaikkakin panostukset liiketoiminnan kehittämiseksi kasvattavat hallintokuluja. Loppuvuoden aikana pankin tuloksen ennakoidaan kehittyvän suunnitelmien mukaisesti. Koko vuoden tuloksesta valtaosa on kuitenkin muodostunut ensimmäisen vuosipuoliskon aikana.

Loppuvuonna pankin rahoitusasema säilyy vakaana. Toimintaansa vakiinnuttava Säästöpankkien Keskuspankki varmistaa ryhmän jäsenpankkien maksuvalmiuden turvallista tasoa markkinoiden nopeissakin muutoksissa. Pankin omasta jälleenrahoituksesta valtaosa, noin kaksi kolmannesta, tulee talletuksista.

Luottojen määrän ennakoidaan kasvavan maltillisesti. Järjestämättömien luottojen määrä pienenee, mutta kohtuullisen hitaasti. Pankki on arvioinut asiakasriskinsä kriittisesti. Vakavaraisuussuhteen ennakoidaan vahvistuvan vuoden loppuun mennessä kesäkuun lopun tasosta. "

Kohtaa 5.11. "Vakavaraisuuden hallinta" päivitetään seuraavasti:

Kohdan lopussa olevaa vakavaraisuutta koskevaa taulukkoa päivitetään lisäämällä siihen tilintarkastamattomat vakavaraisuutta koskevat tiedot 30.6.2015 ja 30.6.2014. Taulukon eteen lisätään seuraava teksti.

Vuoden 2015 alussa pankkien vakavaraisuusvaade nousi, kun Suomessa otettiin käyttöön kiinteä- ja muuttuva lisäpääomavaatimus. Kiinteä lisäpääomavaatimus nosti vakavaraisuuden pääomavaatimuksen 8 prosentista 10,5 prosenttiin riskipainotetuista eristä laskettuna. Muuttuva lisäpääomavaatimus tulee vaihtelevaan 0-2,5 prosenttiyksikön välillä. Päätöksen muuttuvan lisäpääomavaateen käyttönotosta ja suuruudesta tekee Finanssivalvonnan johtokunta neljännesvuosittain. Finanssivalvonnan johtokunta teki 16.3.2015 ensimmäisen päätöksen, jonka mukaan pankeille ei asetettu muuttuvaa lisäpääomavaatimusta. Lisäksi Finanssivalvonta tulee vuoden 2015 aikana määrittelemään lisäpääomavaateet kansallisen rahoitusjärjestelmän kannalta merkittävälle luottolaitoksille.

Liikkeeseenlaskijan vakavaraisuussuhde vahvistui vuoden takaisesta ja oli kesäkuun 2015 lopussa 14,09 %, kun se kesäkuussa 2014 oli 11,63 %. Tilinpäätöksessä 31.12.2014 vakavaraisuussuhde oli 14,48 %. Alkuvuodesta kertynyt voitto 1,8 miljoonaa euroa on luettu ensisijaisiin omiin varoihin vakavaraisuuslaskennassa.

Omat varat (tuhatta euroa)	31.12. 2014	31.12. 2013*	30.6. 2015	30.6. 2014
	(Tilintarkastettu)		(Tilintarkastamaton)	
Ydinpääoma ennen lakisääteisiä oikaisuja	40 366	36 443	41 466	39 419
Ydinpääomaan tehtävät lakisääteiset oikaisut	-7 904	-1 588	-6 669	-9 690
Ydinpääoma (CET1) yhteensä	32 462	34 855	34 796	29 729
Ensisijainen lisäpääoma (AT1)	-	-		
Ensisijainen pääoma (T1 = CET1 + AT1)	32 462	34 855	34 796	29 729
Toissijainen pääoma ennen lakisääteisiä oikaisuja	6 689	18 259	6 076	4 158
Toissijaiseen pääomaan tehtävät lakisääteiset oikaisut	-39	-1 279	-39	-41
Toissijainen pääoma (T2) yhteensä	6 649	16 980	6 037	4 117
Omat varat yhteensä (TC = T1 + T2)	39 112	51 835	40 834	33 846
Riskipainotetut erät yhteensä	270 165	284 152	289 766	290 996
josta luotto- ja vastapuoliriskin osuus	237 557	263 954	258 460	261 671
josta vastuun arvonoikeysuriski (CVA)	10 873		9 571	9 127
josta markkinariskin osuus (valuuttakurssiriski)				
josta operatiivisen riskin osuus	21 736	20 198	21 736	20 198
Ydinpääoma (CET1) suhteessa riskipainotettuihin eriin	12,02 %	12,27 %	12,01 %	10,22 %
Ensisijainen pääoma (T1) suhteessa riskipainotettuihin eriin	12,02 %	12,27 %	12,01 %	10,22 %
Omat varat yhteensä (TC) suhteessa riskipainotettuihin eriin	14,48 %	18,24 %	14,09 %	11,63 %

* Vuoden 2013 luvut on esitetty 31.12.2013 voimassa olleiden lakien, asetusten ja Finanssivalvonnan määräysten ja ohjeiden mukaisina eivätkä ole täysin vertailukelpoisia vuoden 2014 lukujen kanssa. Finanssivalvonnan tulkinnan 2/2014 mukaan sellaisia debenttuureja, joita maksetaan takaisin ennen kuin juoksuajan viisi (5) ensimmäistä vuotta on kulunut, ei saa EU:n vakavaraisuusasetuksen 63 artiklan nojalla lukea osaksi omia varoja siltä osin, kuin pääoma ei ole ensimmäistä viittä vuotta pysyvästi luottolaitoksen käytössä. Finanssivalvonnan tulkinnan mukaisesti debenttuureja ei ole laskettu omiin varoihin vuonna 2014, minkä seurauksena omat varat yhteensä (TC) suhteessa riskipainotettuihin eriin laski.

Kohtaa 6.1 "Liikkeeseenlaskijan tuloslaskelman ja taseen keskeiset erät" päivitetään seuraavasti:

Kohdan ensimmäistä lausetta ja taulukkoa päivitetään ja taulukkoon lisätään tilintarkastamattomat taloudelliset tiedot ajanjaksoilta 1-6/2015 sekä 1-6/2014:

Nooa Säästöpankki Oy:n tuloslaskelma ja tase ovat kehittyneet seuraavasti vuosina 2013, 2014 ja vuoden 2015 ensimmäisen vuosipuoliskon aikana.

Tuloslaskelma: (tuhatta euroa)	1-12/ 2014	1-12/ 2013	1-6 2015	1-6 2014
	(Tilintarkastettu)		(Tilintarkastamaton)	
Korkotuotot	9 562	9 150	4 800	4 797
Korkokulut	-3 430	-3 054	-1 470	-1 791
Korkokate	6 133	6 097	3 329	3 006
Tuotot oman pääoman ehtoisista sijoituksista	38	79	35	38
Palkkiotuotot	5 490	5 055	3 483	2 532
Palkkiokulut	-709	-407	-358	-307
Arvopaperikaupan ja valuuttatoiminnan nettotuotot	45	347	-250	-127
Myytävikissä olevien rahoitusvarojen nettotuotot	2 012	978	1 880	864
Suojauslaskennan nettotulos	-7	-13		21
Liiketoiminnan muut tuotot	1 269	676	749	164
Hallintokulut	-6 843	-7 032	-4 262	-3 368
Poistot ja arvonalentumiset aineellisista ja aineettomista hyödykkeistä	-133	-145	-78	-68
Liiketoiminnan muut kulut	-4 085	-2 849	-1 413	-1 360
Arvon alentumistappiot luotoista ja muista sitoumuksista	-632	-1 411	-209	-56
Liikevoitto	2 590	1 374	2 907	1 594
Tilinpäätössiirrot	6	-25	-1 001	4
Varsinaisen toiminnan voitto verojen jälkeen	2 596	1 349	1 755	1 598
Tilikauden voitto	2 596	1 349	1 755	1 598
Tase, vastaavaa: (tuhatta euroa)	31.12. 2014	31.12. 2013	30.6. 2015	30.6. 2014
	(Tilintarkastettu)		(Tilintarkastamaton)	
Käteiset varat	920	735	537	799
Keskuspankkirahoitukseen oikeuttavat saamistodistukset	60 367	45 341	72 942	56 793
Saamiset luottolaitoksilta	102 472	96 150	109 798	118 376
Saamiset yleisöltä ja julkisyhteisöiltä	385 964	378 865	452 587	377 743
Saamistodistukset	18 359	27 443	17 087	28 670
Osakkeet ja osuudet	43 609	40 641	41 474	47 807
Johdannaissopimukset	11 412	6 573	7 892	10 299
Aineettomat hyödykkeet	257	309	348	272
Aineelliset hyödykkeet	164	167	336	135
Muut varat	160	260	743	4 856
Siirtosaamiset ja maksetut	3 598	3 206		

ennakot			3 794	3 650
Laskennalliset verosaamiset	35	45	239	4
Vastaavaa yhteensä	627 316	599 735	707 790	649 416
Tase, vastattavaa:	31.12.	31.12.	30.6.	30.6.
(tuhatta euroa)	2014	2013	2015	2014
	(Tilintarkastettu)		(Tilintarkastamaton)	
Velat luottolaitoksille	89 946	95 459	106 971	85 069
Velat yleisölle ja julkisyhteisöille	377 700	366 107	447 225	401 066
Yleiseen liikkeeseen lasketut velkakirjat	88 326	72 129	79 157	85 501
Johdannaissopimukset ja muut kaupankäynti tarkoituksessa pidettävät velat	4 060	2 961	1 024	3 781
Muut velat	4 429	3 282	10 075	9 977
Siirtovelat ja saadut ennakot	3 860	3 054	3 210	3 296
Velat, joilla on huonompi etuoikeus kuin muilla veloilla	18 257	20 011	18 250	20 953
Laskennalliset verovelat	368	93	208	349
Vapaaehtoiset varaukset	19	25	1 019	21
Osakepääoma	33 525	33 525	33 525	33 525
Ylikurssirahasto	10 320	10 320	10 320	10 320
Käyvän arvon rahasto	1 332	192	-124	1 382
Muut sidotut rahastot	274	274	274	274
Edellisten tilikausien tappio	-7 696	-9 044	-5 100	-7 696
Tilikauden voitto	2 596	1 349	1 755	1 598
Vastattavaa yhteensä	627 316	599 735	707 790	649 416
Taseen ulkopuoliset sitoumukset:	31.12.	31.12.	30.6.	30.6.
(tuhatta euroa)	2014	2013	2015	2015
	(Tilintarkastettu)		(Tilintarkastamaton)	
Asiakkaan puolesta kolmannen hyväksi annetut sitoumukset	9 147	11 046	2 287	10 855
Asiakkaan hyväksi annetut peruuttamattomat sitoumukset	9 898	11 832	11 286	13 161

Kohdan 7.7 "Säästöpankkiryhmän viimeaikainen kehitys ja tulevaisuudennäkymät" tekstin loppuun lisätään seuraava teksti:

Säästöpankkiryhmä on arvioinut 28.8.2015 antamassaan osavuosisikatsauksessa tulevaisuudennäkymiään seuraavasti:

"Säästöpankkiryhmän tuloksen ennen veroja arvioidaan muodostuvan vähintään samantasoiseksi kuin vuonna 2014. Arvio perustuu tämän hetkiseen näkemykseen talouden kehityksestä. Odotukseen liittyy epävarmuuksia ja lopputulos riippuu yleisestä talouskehityksestä. Erityistä epävarmuutta liittyy sijoitustoiminnasta saataviin tuottoihin sekä lainojen arvonalentumisiin."

Kohtaa 7.10 "Yhteenliittymän vakavaraisuus" päivitetään seuraavasti:

Kohdan lopussa olevaa vakavaraisuutta koskevaa taulukkoa päivitetään lisäämällä siihen tilintarkastamattomat vakavaraisuutta koskevat tiedot 30.6.2015:

Omat varat: (tuhatta euroa)	2014	2013*	30.6. 2015
Ydinpääoma ennen lakisääteisiä oikaisuja	796 778	698 201	829 614
Ydinpääomaan tehtävät lakisääteiset oikaisut	-59 220	-53 157	-22 921
Ydinpääoma (CET1) yhteensä	737 559	645 044	806 694
Ensisijainen lisäpääoma (AT1)	0	0	0
Ensisijainen pääoma (T1 = CET1 + AT1)	737 559	645 044	806 694
Toissijainen pääoma ennen lakisääteisiä oikaisuja	26 881	195 804	45 836
Toissijaiseen pääomaan tehtävät lakisääteiset oikaisut	49 910	-36 710	0
Toissijainen pääoma (T2) yhteensä	76 791	159 094	45 836
Omat varat yhteensä (TC = T1 + T2)	814 349	804 138	852 529
Riskipainotetut erät yhteensä	4 369 355	4 096 593	4 474 531
josta luotto- ja vastapuoliriskin osuus	3 811 274	3 691 292	3 937 957
josta vastuun arvonoikaisuriski (CVA)	123 140	0	98 057
josta markkinariskin osuus (valuuttakurssiriski)	46 954	43 990	50 530
josta operatiivisen riskin osuus	387 988	361 310	387 988
Ydinpääoma (CET1) suhteessa riskipainotettuihin eriin	16,9 %	15,7 %	18,0 %
Ensisijainen pääoma (T1) suhteessa riskipainotettuihin eriin	16,9 %	15,7 %	18,0 %
Omat varat yhteensä (TC) suhteessa riskipainotettuihin eriin	18,6 %	19,6 %	19,1 %

Kohtaa 8.1 "Säästöpankkiryhmän tuloslaskelman ja taseen keskeiset erät" päivitetään seuraavasti:

Kohdan lopussa olevaa tuloslaskelmaa ja tasetta kuvaavia taulukoita päivitetään lisäämällä niihin tilintarkastamattomat taloudelliset tiedot ajanjaksolta 1-6/2015.

Tuloslaskelma*: (tuhatta euroa)	1-12/ 2014*	1-12/ 2013*	1-6/ 2015*	1-6/ 2014*
Korkotuotot	162 219	149 880	80 898	79 285
Korkokulut	-40 197	-39 268	-18 327	-20 542
Korkokate	122 022	110 612	62 571	58 743
Palkkiotuotot ja -kulut,	63 490	58 806	33 647	

netto				31 261
Kaupankäynnin nettotuotot	602	2 097	-1 353	841
Sijoitustoiminnan nettotuotot	23 417	23 444	18 286	15 090
Henkivakuutustoiminnan nettotuotot	9 876	11 803	17 380	14 093
Liiketoiminnan muut tuotot	4 497	18 079	1 356	1 803
Liiketoiminnan tuotot yhteensä	223 903	224 841	131 886	121 830
Henkilöstökulut	-67 874	-65 252	-36 310	-34 126
Liiketoiminnan muut kulut	-75 889	-75 366	-37 366	-36 884
Poistot ja arvonalentumiset aineellisista ja aineettomista hyödykkeistä	-9 218	-8 732	-5 465	-4 626
Liiketoiminnan kulut yhteensä	-152 981	-149 351	-79 141	-75 637
Arvonalentumistappiot rahoitusvaroista	-10 619	-5 905	-4 480	-957
Osuus osakkuusyhtiöiden tuloksesta	2 834	1 489	758	930
Tulos ennen veroja	63 137	71 074	49 023	46 167
Tuloverot	-16 527	-5 062	-8 086	-8 272
Tilikauden tulos	46 610	66 013	40 938	37 895
Tuloksen jakautuminen:				
Omistajien osuus tuloksesta	45 391	64 449	38 445	35 679
Määräysvallattomien omistajien osuus tilikauden tuloksesta	1 219	1 564	2 493	2 216
Yhteensä	46 610	66 013	40 938	37 895
* Säästöpankkiryhmän velvollisuus ja oikeus laatia virallinen yhdistelty IFRS-tilinpäätös syntyi 31.12.2014 eli samana päivänä, kun Säästöpankkien yhteenliittymä aloitti toimintansa. Samalla se oli Ryhmän tilikauden päättymispäivä. Näin ollen Säästöpankkiryhmän ensimmäinen virallinen tilinpäätös sisältää vain taseen ja sen liitetiedot, laatimisperiaatteet sekä muut liitetiedot. Säästöpankkiryhmän yhdistellyn tilinpäätöksen liitteessä 48 esitetään taloudellista lisäinformaatiota, joka käsittää Säästöpankkiryhmän yhdistellyn tilinpäätöksen koko tilikaudelta 1.1–31.12.2014 sekä koko vertailutilikauden 1.1–31.12.2013. Taloudellisen lisäinformaation osalta Säästöpankkiryhmän IFRS-siirtymähetki on 1.1.2013 ja tiedot on laadittu soveltaen tilinpäätöksen laatimisperiaatteita. Säästöpankkiryhmän osavuositarkastuksessa 30.6.2015 esitettävät koko tilikautta 1.1.–31.12.2014 koskevat tulosluvat, vuoden alun ja lopun saldojen täsmäytyslaskelmat ovat osa tilinpäätöksessä esitettyä taloudellista lisäinformaatiota. Tämän lisäksi Säästöpankkiryhmän ensimmäisessä osavuositarkastuksessa 30.6.2015 annetaan vertailutietona 1.1–30.6.2014 vastaavaa taloudellista lisäinformaatiota. Tuloslaskelmalla, rahavirtalaskelmalla, liitetiedoissa ja oman pääoman muutoslaskelmalla esitettävät 30.6.2014 vertailuluvut on laadittu soveltaen tilinpäätöksessä esitettyjä laatimisperiaatteita.				
Tase, varat:	31.12.	31.12.	30.6.	
(tuhatta euroa)	2014	2013	2015	
(Tilintarkastettu)				
Käteiset varat	532 764	47 823	837 342	
Käypään arvoon tulosvaikuttaisesti kirjattavat varat	132 028	105 120	133 66	
Lainat ja saamiset luottolaitoksilta	201 453	513 681	131 456	
Lainat ja saamiset asiakkailta	5 648 909	5 301 417	6 099 474	

Johdannaiset	88 705	61 056	71 282
Sijoitusomaisuus	1 187 833	1 181 955	1 244 778
Henkivakuutustoiminnan varat	439 765	343 041	540 188
Sijoitukset			
osakkuusyhtiöissä	44 301	42 202	44 329
Aineelliset hyödykkeet	55 953	54 519	54 501
Aineettomat hyödykkeet	18 511	15 991	19 312
Verosaamiset	3 203	4 497	1 590
Muut varat	47 119	46 088	50 059
Varat yhteensä	8 400 544	7 717 389	9 227 971
Tase, velat ja oma pääoma: (tuhatta euroa)	31.12. 2014	31.12. 2013	30.6. 2015
(Tilintarkastettu)			
Velat			
Käypään arvoon tulosvaikutteisesti kirjattavat velat	111 475	88 134	113 016
Velat luottolaitoksille	448 360	297 579	446 544
Velat asiakkaille	5 807 791	5 609 508	5 878 520
Johdannaiset	4 227	3 763	7 241
Liikkeeseenlasketut velkakirjat	446 484	282 851	1 094 135
Henkivakuutustoiminnan velat	404 642	314 153	497 472
Velat, joilla on huonompi etuoikeus	169 131	193 037	156 907
Verovelat	76 093	67 307	69 983
Varaukset ja muut velat	91 111	79 969	95 706
Velat yhteensä	7 559 313	6 936 303	8 359 524
Oma pääoma			
Peruspääoma/osakepääoma	10 343	10 343	20 338
Rahastot	292 125	271 464	271 538
Kertyneet voittovarot	511 630	470 883	553 044
Säästöpankin omistajien osuus yhteensä	814 099	752 690	844 919
Määräysvallattomien osuus	27 132	28 396	25 528
Oma pääoma yhteensä	841 230	781 086	868 447
Velat ja oma pääoma yhteensä	8 400 544	7 717 389	9 227 971

Kohtaa 9 ”NÄHTÄVILLÄ OLEVAT JA ESITTEESEEN VIITTAAMALLA SISÄLLYTETYT ASIAKIRJAT” päivitetään seuraavasti: Nooa Säästöpankin ja Säästöpankkiryhmän osavuositarkastukset ja EU:n vakavaraisuusasetuksen (EU 575/2013) 26 artiklan 2 kohdan tarkoittaman yleisluontoisen tarkastuksen lausunnot Nooa Säästöpankin ja Säästöpankkien yhteenliittymän osalta ajanjaksolta 1.1.–30.6.2015 lisätään viitattomalla sisällytettyihin asiakirjoihin. Nooa Säästöpankin ja Säästöpankkien yhteenliittymän osavuositarkastuksen 1-6/2015 luvut ovat olleet EU:n vakavaraisuusasetuksen (EU 575/2013) 26 artiklan 2 kohdan tarkoittaman yleisluontoisen tarkastuksen kohteena. Säästöpankkiryhmän osavuositarkastuksen 1-6/2015 luvut eivät ole olleet EU:n vakavaraisuusasetuksen (EU 575/2013) 26 artiklan 2 kohdan tarkoittaman yleisluontoisen tarkastuksen tai tilintarkastuksen kohteena. Osavuositarkastukset ovat saatavissa kaikista Merkintäpaikoista ja Liikkeeseenlaskijan verkkosivuilta osoitteesta www.saastopankki.fi/sijoitusobligaatio.

LIIKKEESEENLASKIJA

Nooa Säästöpankki Oy
Aleksanterinkatu 48 A, 3. krs
00100 Helsinki
Puh.: 010 436 6400
Faksi: 010 436 6409
www.säästöpankki.fi/nooa

**LIIKKEESEENLASKIJAN
OIKEUDELLINEN NEUVONANTAJA**

Dittmar & Indrenius
Asianajotoimisto Oy
Pohjoisesplanadi 25 A
00100 Helsinki